

**Zpráva o vnitřním hodnocení  
kvality vzdělávací, tvůrčí  
a s nimi souvisejících činností  
Univerzity Pardubice**

# Zpráva o vnitřním hodnocení kvality vzdělávací, tvůrčí a s nimi souvisejících činností Univerzity Pardubice

Zpracováno a projednáno Radou pro vnitřní hodnocení Univerzity Pardubice projednáno 23. května 2023

Projednáno Vědeckou radou Univerzity Pardubice dne 26. června 2023

Schváleno Akademickým senátem Univerzity Pardubice dne 27. června 2023

Projednáno Správní radou Univerzity Pardubice dne 13. července 2023

## **Obsah**

<b>Úvod</b>	<b>4</b>
<b>1. Systém zajišťování a hodnocení kvality na Univerzitě Pardubice</b>	<b>6</b>
<b>2. Zajišťování a hodnocení kvality vzdělávací činnosti</b>	<b>25</b>
<b>3. Zajišťování a hodnocení kvality tvůrčí činnosti</b>	<b>32</b>
<b>4. Internacionalizace</b>	<b>40</b>
<b>5. Zajišťování a hodnocení kvality souvisejících činností</b>	<b>44</b>
<b>Zkratky</b>	<b>53</b>



Úvod

Zpráva o vnitřním hodnocení kvality vzdělávací, tvůrčí a s nimi souvisejících činností Univerzity Pardubice za rok 2022 (dále jen „zpráva o vnitřním hodnocení“) je zpracována v souladu s ustanovením §77b, odst. 3), písm. b) zákona č. 111/1998 Sb., o vysokých školách. Na základě vnitřního předpisu „Pravidla systému zajišťování a hodnocení kvality vzdělávací, tvůrčí a s nimi souvisejících činností Univerzity Pardubice“ čl. 3, odst. 10, má zpráva za úkol posoudit funkčnost celého systému kvality realizovaného na Univerzitě Pardubice (dále jen „UPCE“).

Zpráva o vnitřním hodnocení byla poprvé zpracována v roce 2017 a jejím těžištěm byl detailní popis nastavení systému hodnocení kvality na UPCE. Aktualizace a posun v hodnocení, který nastal v letech 2018 až 2021, byl zachycen v dodatcích k této původní zprávě. Zpráva o vnitřním hodnocení komplexně identifikuje rozvoj systému hodnocení klíčových činností UPCE, který nastal za toto pětileté období. Základní parametry UPCE zůstaly stejné, tvoří ji sedm fakult – Fakulta chemicko-technologická (dále jen „FChT“), Fakulta ekonomicko-správní (dále jen „FES“), Dopravní fakulta Jana Pernera (dále jen „DFJP“), Fakulta filozofická (dále jen „FF“), Fakulta restaurování (dále jen „FR“), Fakulta zdravotnických studií (dále jen „FZS“) a Fakulta elektrotechniky a informatiky (dále jen „FEI“), na kterých studuje 7 500 studentů a její chod zajišťuje 1 100 zaměstnanců. Co se ale významně změnilo a zkvalitnilo, je struktura nabízených studijních programů (dále jen „SP“), nejenom akademicky ale nově i profesně zaměřených, doktorských SP v oblasti přírodních, technických, společenských i ekonomických věd, uměleckých a zdravotnických oborů, podpora vědeckých týmů, zázemí pro vzdělávací a vědecko-výzkumnou činnost, podpora rozvoje a motivace všech zaměstnanců, dobudování moderního kampusu, větší propojení UPCE s veřejným prostorem.

V roce 2018 UPCE prošla komplexním procesem hodnocení Národním akreditačním úřadem pro vysoké školství (dále jen „NAÚ“). Závěr hodnocení potvrdil, že nastavený systém zajišťování a hodnocení kvality vzdělávací, tvůrčí a s nimi souvisejících činností UPCE splňuje podmínky pro udělení institucionální akreditace (dále jen „IA“). UPCE v září 2018 získala IA pro šest oblastí vzdělávání na dobu 10 let.

První část zprávy o vnitřním hodnocení popisuje rozvoj systému zajišťování a hodnocení kvality na univerzitě zejména ve vazbě na zajištění kvality akreditačního procesu a nastavení hodnocení kvality realizace akreditovaných studijních programů. Další části zprávy o vnitřním hodnocení se zabývají kvalitou stěžejních činností univerzity v oblasti vzdělávání, tvůrčí činnosti a vybraných navazujících a podpůrných činnostech.

Při zpracovávání, projednávání a schvalování zprávy o vnitřním hodnocení postupuje univerzita v souladu se zákonem a také v souladu s jejími vnitřními normami. Zpráva o vnitřním hodnocení UPCE je zpřístupněna orgánům a členům orgánů vysoké školy a jejích součástí, NAÚ a Ministerstvu sportu, mládeže a tělovýchovy (dále jen „MŠMT“).

# **1. Systém zajišťování a hodnocení kvality na Univerzitě Pardubice**

Nastavení systému [zajišťování a hodnocení kvality](#) na UPCE vychází z rámce, který byl primárně definován v roce 2017 ve vnitřním předpisu [Pravidla systému zajišťování a vnitřního hodnocení kvality vzdělávací, tvůrčí a s nimi souvisejících činností na Univerzitě Pardubice](#).

Významný rozvoj tohoto systému byl podpořen realizací projektu Rozvoj kvality vzdělávání, hodnocení a strategického řízení na Univerzitě Pardubice (realizace 4. 2017 až 6. 2023, Operační program Výzkum, vývoj a vzdělávání), zejména dvěma klíčovými aktivitami – Nastavení systému vnitřního zajišťování kvality na Univerzitě Pardubice a Zkvalitnění strategického řízení Univerzity Pardubice. Byly realizovány dílčí kroky, které systém vnitřního zajišťování a hodnocení kvality posouvají k cíli vytvořit ucelený, účinný a také navenek transparentní systém. Je zřejmé, že vytvoření a správné nastavení takového systému není procesem jednorázovým, ale dlouhodobým, který je založený na kontinuálním zpřesňování, zefektivňování a rozvoji.

Zejména došlo k:

- úpravám vnitřního legislativního prostředí univerzity, jasnějšímu vymezení zodpovědností za kvalitu na všech úrovních řízení a přímé návaznosti na strategické plánování,
- efektivnímu propojení vytvářené zprávy o vnitřním hodnocení UPCE s výroční zprávou o činnosti a hospodaření, se sledováním naplňování strategického záměru a strategických cílů, monitoringem existujících procesů, výkonnostních ukazatelů a sebehodnotících prvků,
- nastavení průběžného monitorování a periodického hodnocení kvality realizace SP,
- úpravám vnitřních procesů zajišťování kvality a vnitřního schvalování SP,
- nastavení dílčích procesů vzniku a schvalování změn, které nastávají v průběhu realizace SP, včetně zajištění informační podpory,
- posílení systémové IT podpory, identifikaci a zajištění potřebných dat pro hodnocení vzdělávací činnosti, tvůrčí činnosti a klíčových souvisejících činností.

Systém zajišťování kvality je realizovaný ve dvou základních úrovních:

- úroveň institucionální – řízení univerzity jako celku a fungování vnitřního systému zajišťování a hodnocení kvality všech činností,
- úroveň SP – kvalita vzniku (akreditace), uskutečňování a rozvoje všech typů SP – bakalářský, navazující magisterský a doktorský.

Systém zajišťování a hodnocení kvality UPCE je zároveň ukotven ve **Strategickém záměru Univerzity Pardubice na období od roku 2021**. Při přípravě nového strategického záměru Univerzity Pardubice na období od roku 2021 byla provedena důkladná analýza základních činností nejenom z hlediska kvalitativního posouzení, ale výrazně byla posílena i rovina nastavení konkrétních cílů prostřednictvím jasně definovaných ukazatelů, které se promítají i do strategie zabezpečování kvality.

## 1.1 Strategie zabezpečování kvality – legislativní rámec

V průběhu hodnoceného pětiletého období od roku 2018 do 2022 došlo k revizi a postupné úpravě vybraných vnitřních norem tak, aby se problematika zajišťování a hodnocení kvality komplexně promítala do **vnitřní legislativy univerzity**.

V roce 2022, po předchozím projednání na úrovni grémií rektora, byla připravena a schválena změna na rozšíření počtu členů **Rady pro vnitřní hodnocení Univerzity Pardubice** (dále jen „rada pro vnitřní hodnocení“) z devíti na dvanáct. Důvodem bylo nejenom naplnění čl. 3 Jednacího řádu Rady pro vnitřní hodnocení (členové by měli být navrženi tak, aby byly zastoupeny skupiny příbuzných oblastí vzdělávání, které jsou na univerzitě uskutečňovány) a zajištění širšího



pokrytí stěžejních oblastí vzdělávání nad rámec IA, ale také rozšíření znalostního spektra při rozhodování rady pro vnitřní hodnocení. Tato změna se promítla jednak do Statutu Univerzity Pardubice (článek 20) a taky do Jednacího řádu Rady pro vnitřní hodnocení Univerzity Pardubice (Příloha č. 2 k Pravidlům systému zajišťování a hodnocení kvality vzdělávací, tvůrčí a s nimi souvisejících činností Univerzity Pardubice). I s ohledem na zahájení procesu hodnocení kvality nově akreditovaných SP byla také upravena možnost rozšířit počet členů v **odborných komisích**, které jsou poradním orgánem rady pro vnitřní hodnocení. Aktuálně mají všechny odborné komise minimálně devět členů.

Po ověření funkčnosti nově navržených postupů, které byly v letech 2017–2018 připravené formou opatření rektora, a zapracování zkušeností vyplývajících z dobré praxe, byla většina opatření rektora transformována do směrnic, tj. univerzitních norem vyšší právní síly.

**Příprava, změny a hodnocení studijních programů na Univerzitě Pardubice** (Směrnice č. 1/2022) nahradila původně vydaná opatření rektora v této oblasti. Směrnice je uceleným návodem pro guaranty SP i vedení fakult, vymezuje a upřesňuje standardy SP UPCE, jmenování a povinnosti fakulturních rad SP a oborových rad doktorských SP, garantů SP, garantů specializací a garantů předmětů, provádění změn v uskutečňování SP a proces hodnocení akreditovaných SP na UPCE. Obdobným způsobem bude v roce 2023 připravena směrnice k postupu pro zpracování kontrolních zpráv a pro provádění změn v habilitačním řízení (dále jen „HŘ“) a řízení ke jmenování profesorem (dále jen „ŘJP“) v průběhu jeho uskutečňování.

**Postupně byly formou směrnice upraveny i další problematiky, které jsou úzce spojené s podporou vzdělávací činnosti:**

- Podpora a vyrovnávání podmínek při přijímacím řízení a studiu uchazečů/studentů se specifickými potřebami (Směrnice č. 8/2019),
- Pravidla pro posuzování zahraničního středoškolského a vysokoškolského vzdělání v rámci přijímacího řízení na Univerzitě Pardubice (Směrnice č. 11/2019),
- Uznávání vysokoškolského vzdělání a kvalifikace dosažené na zahraniční vysoké škole Univerzitou Pardubice (Směrnice č. 9/2021),
- Zamezení sexuálního a genderově nevyrovnaného chování (Směrnice č. 5/2019),
- Postup při zřízení a obsazení pracovního místa mimořádného profesora Univerzity Pardubice (Směrnice č. 1/2020),
- Absolventský program Univerzity Pardubice a Karta absolventa (Směrnice č. 7/2020).

Specifické požadavky a postupy využívané na jednotlivých fakultách jsou zakotveny ve směrnících, opatřeních a vyhláškách děkana (Pravidla pro přijímací řízení ve SP, Metodické pokyny pro zadávání a vedení bakalářských a diplomových prací apod.).

Na základě Opatření rektora č. 3/2019 (Jednací řád Etické komise Univerzity Pardubice) byla v listopadu 2019 ustanovena [Etická komise Univerzity Pardubice](#).

Díličí pravidla a postupy související se zajišťováním kvality jsou součástí i dalších vnitřních norem univerzity – [Akreditační řád UPCE](#), Vnitřní mzdový předpis UPCE, [Pravidla habilitačního řízení a řízení ke jmenování profesorem na UPCE](#), [Studijní a zkušební řád UPCE](#), Řád celoživotního vzdělávání, Stipendijní řád, Etický kodex, Kodex dobré výzkumné praxe Univerzity Pardubice, Pracovní řád univerzity, [Řád výběrového řízení UPCE](#). Většina norem prošla novelizací, která reagovala na vnější okolnosti i vnitřní potřeby univerzity. Nově byla v roce 2021 přijata [Koncepte podpory mladých výzkumných pracovníků Univerzity Pardubice](#) a v roce 2022 [Systém otevřené vědy na Univerzitě Pardubice](#).

Všechny vnitřní normy jsou součástí informačního systému univerzity a jsou publikovány na webových stránkách. O nově vydaných normách jsou pomocí e-mailu zároveň informováni všichni vedoucí pracovníci, kteří následně informují své podřízené.

V nadcházejícím období lze i nadále očekávat aktualizaci vnitřních norem univerzity související se zajišťováním a hodnocením kvality. Příkladem je implementace [Akčního plánu HRS4R Univerzity Pardubice](#), navazující na principy Evropské charty pro výzkumné pracovníky a Kodexu chování pro přijímání výzkumných pracovníků a Akčního plánu internacionalizace Univerzity Pardubice.

## 1.2 Příprava a schvalování studijních programů – akreditační proces

UPCE využívá v souladu s ustanovením zákona o vysokých školách možnost, aby otázky zajišťování a hodnocení kvality měla v kompetenci nejen vědecká rada, ale i statutem zřízený samostatný orgán – [rada pro vnitřní hodnocení](#). Na radu pro vnitřní hodnocení byly statutem a v souladu se zákonem na převedeny následující pravomoci:

- schvaluje SP,
- schvaluje záměr předložit žádost o akreditaci, rozšíření akreditace nebo prodloužení doby platnosti akreditace SP,
- schvaluje záměr předložit žádost o akreditaci HŘ nebo ŘJP,
- schvaluje záměr předložit žádost o IA a o rozšíření IA,
- schvaluje záměr vzdát se IA, záměr zrušit SP a záměr vzdát se akreditace HŘ nebo ŘJP.

Činnost rady pro vnitřní hodnocení byla zahájena 2. 5. 2017.

**Ke dni 31. prosince 2022 měla rada pro vnitřní hodnocení následující složení:**

prof. Ing. Libor Čapek, Ph.D. – předseda

prof. Ing. Tatiana Molková, Ph.D. (OV 4) – místopředsedkyně

doc. Ing. Petr Doležel, Ph.D. (OV 14)

prof. MUDr. Josef Fusek, DrSc. (OV 36)

prof. Ing. Petr Kalenda, CSc. (OV 13)

prof. PhDr. Milena Lenderová, CSc. (OV 12)

doc. Ing. Et Ing. Renáta Myšková, Ph.D. (OV 5)

Ing. Petr Bělina, Ph.D. – předseda AS UPCE

Ing. Eliška Matušková – studentka

Role rady pro vnitřní hodnocení a transparentní nastavení akreditačních a hodnotících procesů se zvýraznilo získáním IA. V září 2018 UPCE získala rozhodnutím NAÚ IA v následujících oblastech vzdělávání a v jejich rámci pro uvedené typy SP:

- **Doprava** (OV 4) – bakalářský, magisterský a doktorský typ SP,
- **Ekonomické obory** (OV 5) – bakalářský, magisterský a doktorský typ SP,
- **Historické vědy** (OV 12) – bakalářský, magisterský a doktorský typ SP,
- **Chemie** (OV 13) – bakalářský, magisterský a doktorský typ SP,
- **Informatika** (OV 14) – bakalářský, magisterský a doktorský typ SP,
- **Zdravotnické obory** (OV 36) – bakalářský a magisterský typ SP.

Pro dalších 11 oblastí vzdělávání UPCE realizuje akreditaci SP přes NAÚ:

- Elektrotechnika (OV 6),
- Filologie (OV 9),

- Filozofie, religionistika a teologie (OV 10),
- Kybernetika (OV 15),
- Neučitelská pedagogika (OV 19),
- Politické vědy (OV 20),
- Sociální práce (OV 24),
- Sociologie (OV25),
- Stavebnictví (OV 26),
- Strojírenství, technologie a materiály (OV 27),
- Umění (OV 31).

Rada pro vnitřní hodnocení má jako poradní orgán zřízené tři odborné komise pro tyto oblasti vzdělávání a vědní obory:

- technické a přírodovědné,
- ekonomické,
- zdravotnické, humanitní a umělecké.

Základní posouzení naplnění akreditačních standardů je delegováno na odbornou komisi. Předsedou odborné komise je vždy člen rady pro vnitřní hodnocení. Rada pro vnitřní hodnocení od počátku nastavila akreditační proces v rámci **vnitřní akreditace** tak, aby akreditační spis kromě interního posuzovatele hodnotil i externí posuzovatel z dané oblasti vzdělávání a souhrnné stanovisko zpracoval zpravodaj. V případě, že má projednávaný SP přesah do více oblastí vzdělávání, jsou osloveni posuzovatelé pro každou oblast vzdělávání. Výsledné stanovisko je po projednání v odborné komisi prostřednictvím předsedy odborné komise předloženo na jednání rady pro vnitřní hodnocení, kterého se zúčastňuje garant SP, zástupce vedení fakulty a za odbornou komisi také příslušný zpravodaj.

Rada pro vnitřní hodnocení je v rámci své působnosti oprávněna vydávat doporučení a stanoviska, metodické materiály, zásady jednotlivých činností a výzvy k nápravě.

Pro eliminaci střetu zájmu je nastaveno v souladu s opatřením rektora o zamezení střetu zájmů při působení akademických pracovníků v orgánech univerzity, aby člen odborné komise neposuzoval akreditační spis z vlastní fakulty.

Nutností pro zajištění celého akreditačního procesu, evidenci a komunikaci všech aktérů je kvalitní informační podpora. Rada pro vnitřní hodnocení využívá **Informační systém pro akreditace ISAK** (dále jen „ISAK“), který byl od roku 2017 postupně vyvíjen pracovníky Centra informačních technologií a služeb UPCE, a dále rozšiřován o nové funkcionality (např. rozdělení správy žádosti o akreditaci na režim projednávání přes NAÚ a na režim projednávání a schvalování žádosti v rámci vnitřní akreditace, databáze externích posuzovatelů, evidence kontrolních zpráv a nápravních opatření).

V roce 2020 byla zakoupena licence **informačního systému pro vytváření akreditačního spisu studijního programu AKRES** (dále jen „AKRES“) (implementace byla realizována ve spolupráci s Ostravskou univerzitou). Systém AKRES byl postupně napojován na informační systém studijní agendy (IS STAG), osobní bibliografickou databázi (dále jen „OBD“), mzdový a personální systém VEMA, granty a projekty (GaP). Hlavním cílem tohoto kroku je usnadnění přípravy akreditačních spisů, využití dat z primárních informačních systémů a synergie zejména s IS STAG a snížení celkové administrativní zátěže při zavádění nově akreditovaných SP.

Zkušenosti z projednávání velkého počtu žádostí o akreditaci SP rada pro vnitřní hodnocení využívá ke zlepšení akreditačního procesu a zjednodušení tvorby akreditačních spisů na UPCE. Činnost rady pro vnitřní hodnocení v akreditačním procesu jak v rámci vnitřní akreditace SP, tak i ve vztahu k NAÚ je uveden v následujícím přehledu.

## A. Akreditace studijních programů NAÚ

Přehled vydaných rozhodnutí o udělení akreditace SP do 31. 12. 2022 ve struktuře dle fakulty, typu SP (dále jen „BSP“ – bakalářský studijní program, „MSP“ – navazující magisterský studijní program, „DSP“ – doktorský studijní program) a také požadovaných kontrolních zpráv (dále jen „KZ“) je uveden v tabulkách č. 1, 2 a 3.

Tabulka č. 1 – Přehled vydaných rozhodnutí o udělení akreditace SP do 31. 12. 2022 – NAÚ (BSP)

Fakulta	BSP									
	2018		2019		2020		2021		2022	
	NAÚ	KZ	NAÚ	KZ	NAÚ	KZ	NAÚ	KZ	NAÚ	KZ
DFJP			1	1	1	1				
FEI			2	2	1					
FES										
FF	2	2	6	5						
FR			1							
FChT										
FZS			1	1						
<b>Celkem</b>	<b>2</b>		<b>11</b>		<b>2</b>		<b>0</b>		<b>0</b>	

Tabulka č. 2 – Přehled vydaných rozhodnutí o udělení akreditace SP do 31. 12. 2022 – NAÚ (MSP)

Fakulta	BSP									
	2018		2019		2020		2021		2022	
	NAÚ	KZ	NAÚ	KZ	NAÚ	KZ	NAÚ	KZ	NAÚ	KZ
DFJP			1	1	1	1				
FEI			1	1	1					
FES										
FF	1	1	3	2	1	1	1	1		
FR							1	1		
FChT										
FZS										
<b>Celkem</b>	<b>1</b>		<b>5</b>		<b>3</b>		<b>2</b>		<b>0</b>	

Tabulka č. 3 – Přehled vydaných rozhodnutí o udělení akreditace SP do 31. 12. 2022 – NAÚ (DSP)

Fakulta	DSP									
	2018		2019		2020		2021		2022	
	NAÚ	KZ	NAÚ	KZ	NAÚ	KZ	NAÚ	KZ	NAÚ	KZ
DFJP										
FEI			2	2						
FES	2									
FF			1	1	1	1				
FR							1	1		
FChT										
FZS										
<b>Celkem</b>	<b>2</b>		<b>3</b>		<b>1</b>		<b>1</b>		<b>0</b>	

## B. Akreditace studijních programů v rámci IA

Tabulky č. 4, 5 a 6 ukazují přehled nově akreditovaných SP v režimu IA (tzv. vnitřní akreditace) od září 2018 do 31. 12. 2022 v členění dle jednotlivých typů SP. Současně je uveden i počet vydaných nápravných opatření (dále jen „NO“) a KZ k SP.

Tabulka č. 4 – Přehled vydaných rozhodnutí o udělení akreditace SP do 31. 12. 2022 – IA (BSP)

Fakulta	BSP														
	2018			2019			2020			2021			2022		
	IA	NO	KZ	IA	NO	KZ	IA	NO	KZ	IA	NO	KZ	IA	NO	KZ
DFJP				2	1										
FEI				1		1							1		1
FES	6	1	4							1		1	2	1	
FF							1	1							
FChT	5	2		5	1								1	1	
FZS	1	1		1			2								
<b>Celkem</b>	<b>12</b>			<b>9</b>			<b>3</b>			<b>1</b>			<b>4</b>		

Tabulka č. 5 – Přehled vydaných rozhodnutí o udělení akreditace SP do 31. 12. 2022 – IA (MSP)

Fakulta	MSP														
	2018			2019			2020			2021			2022		
	IA	NO	KZ	IA	NO	KZ	IA	NO	KZ	IA	NO	KZ	IA	NO	KZ
DFJP				1	1	1							2	1	2
FEI	1	1	1												
FES	5	2	4							1		1			
FF							1								
FChT	4	2	1	5			7						3		
FZS							2		2	2		2			
<b>Celkem</b>	<b>10</b>			<b>6</b>			<b>10</b>			<b>3</b>			<b>5</b>		

Tabulka č. 6 – Přehled vydaných rozhodnutí o udělení akreditace SP do 31. 12. 2022 – IA (DSP)

Fakulta	DSP														
	2018			2019			2020			2021			2022		
	IA	NO	KZ	IA	NO	KZ	IA	NO	KZ	IA	NO	KZ	IA	NO	KZ
DFJP	4	2	2												
FES				3	3	1							2	2	2
FF	2		2												
FChT	2	2		18			2	2	2				2		
<b>Celkem</b>	<b>8</b>			<b>21</b>			<b>2</b>						<b>4</b>		

### C. Habilitační řízení a řízení ke jmenování profesorem

Přehled počtu a vydaných rozhodnutí NAÚ o udělení akreditace HŘ a ŘJP do 31. 12. 2022 je zobrazen v tabulce č. 7.

Tabulka č. 7 – Přehled počtu vydaných rozhodnutí NAÚ o udělení akreditace HŘ a ŘJP

Fakulta	HŘ				ŘJP				HŘ a ŘJP			
	2018	2019	2020	2022	2018	2019	2020	2022	2018	2019	2020	2022
DFJP									2			
FES	2				1							
FF									1			
FChT										1		7 <sup>1</sup>
<b>Celkem</b>	<b>2</b>				<b>1</b>				<b>3</b>	<b>1</b>		

<sup>1</sup> Projednané radou pro vnitřní hodnocení a zasláné na NAÚ

### 1.3. Proces vnitřního hodnocení kvality studijních programů

**Pravidla systému zajišťování a hodnocení kvality vzdělávací, tvůrčí a s nimi souvisejících činností Univerzity Pardubice** v části III, čl. 7 definují, že vnitřní hodnocení kvality uskutečňovaného SP se provádí nejméně jedenkrát za dobu platnosti jeho akreditace. V roce 2021 probíhala intenzivně příprava procesu vnitřního hodnocení kvality uskutečňovaných SP, jak z hlediska obsahového, organizačního, tak i z hlediska datové a informační podpory. V rámci jednání rady pro vnitřní hodnocení byl podrobně diskutován a následně zahrnut do směrnice **Příprava, změny a hodnocení studijních programů na Univerzitě Pardubice** (Směrnice č. 1/2022) základní rámec realizace procesu vnitřního hodnocení kvality SP. V části VI. Čl. 18 této směrnice je nastaven minimální rámec prováděného hodnocení:

- u SP akreditovaných na 10 let nejpozději čtyři roky před skončením platnosti akreditace SP,
- u SP akreditovaných na kratší dobu nejpozději dva roky před skončením platnosti akreditace SP.

Proces hodnocení principiálně vychází z již nastaveného akreditačního procesu, hodnocení se odvíjí od nezávislých pohledů několika aktérů – garanta SP, externího i interního hodnotitele a zpravodaje, je posuzována zpětná vazba od studentů, u profesních SP i průběh odborné praxe. **Garant SP zpracovává analýzu realizace SP** od udělení akreditace formou strukturované sebehodnotící zprávy, s využitím dat o SP agregovaných do vytvořeného datového skladu MS Power BI – Vnitřní hodnocení (Pracovní prostor pro sestavy Rady pro vnitřní hodnocení a garantů SP).

Na základě stejného datového podkladu, přístupu do MS Power BI – Vnitřní hodnocení a podrobného studentského hodnocení předmětů v IS STAG, **interní posuzovatel** vypracuje interní posudek. **Externí hodnotitel** se zaměřuje zejména na kvalitu kvalifikačních prací. **Zpravodaj** na základě všech dílčích podkladů a vyjádření zpracovává souhrnné zhodnocení SP, stanovisko zpravodaje, včetně konkrétních doporučení pro další realizaci SP a stanoviska k prodloužení, resp. neprodloužení, akreditace. Na následném jednání členů odborné komise rady pro vnitřní hodnocení je vydáno stanovisko odborné komise. Na zasedání rady pro vnitřní hodnocení je za účasti garanta SP, zástupce vedení fakulty a zpravodaje proces hodnocení dovršen a výsledek hodnocení v podobě hodnotící zprávy rady pro vnitřní hodnocení je zveřejněn na webových stránkách UPCE.

Pro hladký průběh byly stěžejní dvě věci – kvalitní příprava dat a jejich prezentace v systému MS Power BI a procesní a komunikační podpora v systému ISAK. Pro proces vnitřního hodnocení kvality byl rozšířen systém ISAK o modul hodnocení, který umožňuje realizovat celý proces – od výběru posuzovatelů, vložení stanovisek posuzovatelů a podpory pro jednání celé odborné komise až pro vložení výsledné hodnotící zprávy rady pro vnitřní hodnocení – elektronicky.

Rada pro vnitřní hodnocení 14. 3. 2022 schválila harmonogram hodnocení SP pro rok 2022, kdy bylo realizováno hodnocení prvních 12 SP. Souhrnný plán vnitřního hodnocení kvality realizovaných SP pro další období je uveden pro jednotlivé odborné komise v tabulkách č. 8, 9 a 10.

Tabulka č. 8 – Počet hodnocených SP – odborná komise pro oblasti vzdělávání technické a přírodovědné

Typ SP	2023	2024	2025	2026	2027	2028
BSP	2	6	9	1	0	0
MSP	2	4	7	8	0	3
DSP	0	6	20	0	0	2
<b>Celkem</b>	<b>4</b>	<b>16</b>	<b>36</b>	<b>9</b>	<b>0</b>	<b>5</b>

Tabulka č. 9 – Počet hodnocených SP – odborná komise pro oblasti vzdělávání zdravotnické, humanitní a umělecké

Typ SP	2023	2024	2025	2026	2027	2028
BSP	0	3	4	3	0	1
MSP	1	1	3	3	4	0
DSP	0	3	0	0	0	0
<b>Celkem</b>	<b>1</b>	<b>7</b>	<b>7</b>	<b>6</b>	<b>4</b>	<b>1</b>

Tabulka č. 10 – Počet hodnocených SP – odborná komise pro oblasti vzdělávání ekonomické

Typ SP	2023	2024	2025	2026	2027	2028
Bakalářský	0	4	1	0	1	0
Navazující magisterský	0	4	2	0	1	0
Doktorský	2	2	3	0	0	0
<b>Celkem</b>	<b>2</b>	<b>10</b>	<b>6</b>	<b>0</b>	<b>2</b>	<b>0</b>

## 1.4. Organizační a personální zajištění

Ke správnému fungování systému kvality je nutný také rozvoj lidských zdrojů pro jeho zajišťování jak na centrální úrovni (rada pro vnitřní hodnocení kvality, interní audit, referát kontroly, referát analýz, oddělení pro vzdělávání), tak i na úrovni fakulty (včetně rady studijních programů fakulty, ústavů, kateder, studijních oddělení a dalších pracovišť). Systém zajišťování kvality je koncipován tak, že se prolíná všemi organizačními složkami univerzity a jejích součástí a zasahuje do všech činností univerzity. Podmínky pro zajišťování a hodnocení kvality tedy vytvářejí všechny útvary rektorátu i jednotlivých fakult, za naplňování a rozvoj standardů kvality jsou zodpovědní všichni pracovníci od vrcholového managementu, přes vedoucí zaměstnance na úrovni středního managementu, až po akademické a vědecké pracovníky fakult a jednotlivé pracovníky rektorátu a děkanátů. Na naplňování vize kvality se tak různou měrou podílejí všichni zaměstnanci univerzity.

**Oddělení pro vzdělávání** primárně zajišťuje organizační podporu radě pro vnitřní hodnocení a jejím odborným komisím (tajemník rady), také poskytuje garantům/vedení fakult metodickou podporu pro přípravu akreditačních žádostí a podporu vnitřního hodnocení realizovaných SP, podílí se na rozvoji informačních systémů a realizuje komunikaci s NAÚ.

V roce 2018 byly zřízeny **Rady studijních programů fakult**, které jsou významným článkem v systému zajišťování kvality v oblasti vzdělávání. Činnost rad studijních programů se na všech fakultách za čtyřleté období kvalitativně posunula a tím, že jejich členy jsou i garanti SP, napomohly i lepší profilaci, koordinaci obsahu i personálnímu zajištění předmětů/SP. Užitečná zpětná vazba z rad studijních programů fakult byla realizována i účastí členů rady pro vnitřní hodnocení na jejich jednání v průběhu roku 2021 a 2022.



## 1.5. Podpůrné informační nástroje systému hodnocení

Podstatnou součástí systému jsou nástroje sloužící k administraci všech základních a podpůrných činností univerzity, jako je vzdělávací činnost, tvůrčí činnost, ekonomika a správa majetku, řízení projektů a řada dalších. Dalším důležitým prvkem je pak manažerská nadstavba umožňující efektivní řízení a zajišťování kvality na základě datových analýz. Některé primární informační systémy bylo potřebné modifikovat (IS STAG, VEMA, VERSO, OBD), současně vznikaly a byla implementovány i nové informační nástroje.

### Datové sklady a Business Intelligence (BI)

Od roku 2018 je rozvíjena vhodná technologie pro budování datového skladu a využití MS Power BI (nástroj pro podporu strategického řízení), kdy ve spolupráci se ZČU byla vytvořena první testovací databáze pro zkušební přenos datových kostek ze studijního systému IS STAG. K datové podpoře vnitřního hodnocení kvality došlo v posledních dvou letech, kdy byl vytvořen velký počet nových sestav v prostředí MS Power BI pro evaluaci ukazatelů strategického záměru univerzity, ukazatelů do výroční zprávy, jako podpůrný nástroj strategického řízení napříč univerzitou. Využitelnost dat nashromážděných v datovém skladu je však univerzálnější, proto nad datovým skladem byla formou samostatného datamartu vytvořena sada výstupů z datových skladů s primárním zaměřením na data relevantní k jednotlivým SP. Tato all-on-one sestava je určena pro garanty SP coby kompletní materiál (garanti si nemusí žádat další data obstarávat jiným způsobem) s cílem podpory přípravy sebehodnotících zpráv, pomocí kterých provádějí hodnocení kvality realizace SP za dobu od udělení akreditace. Garantům jsou k dispozici data týkající se přijímacího řízení, studijní neúspěšnosti, mobility, nezaměstnanosti absolventů, přehledu poplatků a stipendií, tvůrčí činnosti vyučujících ve SP, hodnocení výuky studenty či přehledu závěrečných prací. Celý nástroj byl vytvořen v úzké kooperaci s radou pro vnitřní hodnocení a reflektuje požadavky vnitřní směrnice č. 1/2022 Příprava, změny a hodnocení SP na UPCE.

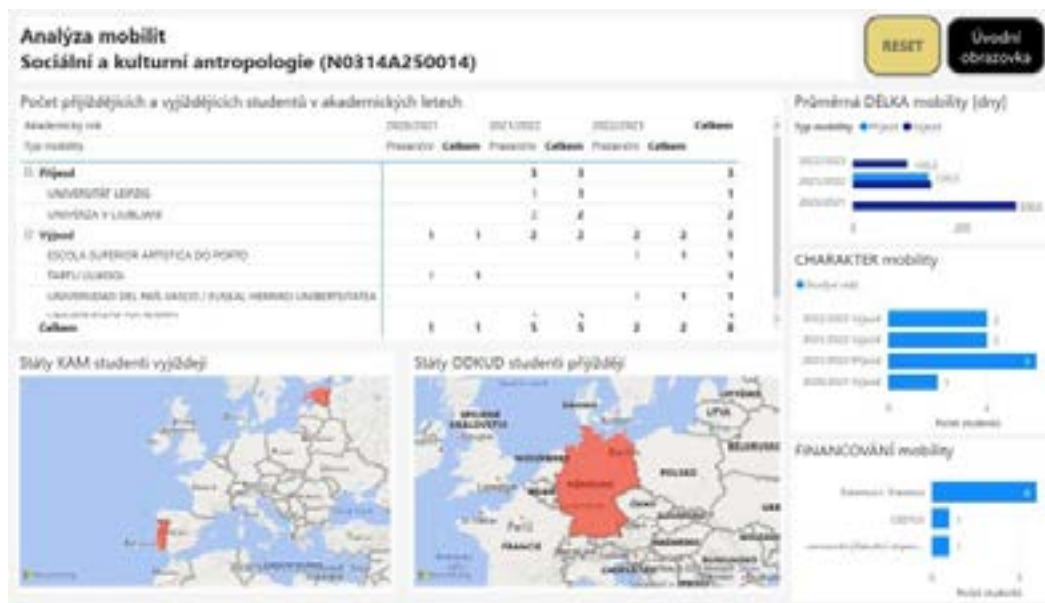
Pro vědecko-výzkumnou činnost byly vytvořeny nové sestavy, které umožňují např. vyhodnocovat publikační aktivitu UPCE a jejích součástí způsobem zakotveným v Metodice pro hodnocení výzkumných organizací a hodnocení programů účelové podpory výzkumu, vývoje a inovací schválenou Usnesením vlády ČR ze dne 8. února 2017 č. 107 (dále jen „M17+“), sledovat trendy v tomto hodnocení a komparovat univerzitu s ostatními výzkumnými organizacemi. Dále byly vytvořeny sestavy umožňující sledovat aktivitu univerzity v oblasti výzkumných i rozvojových projektů. Přístupy k univerzitnímu MS Power BI jsou zakotveny v článku 5 Směrnice č. 5/2022. Ta definuje dva typy uživatelských oprávnění (přístupů) k funkcionalitě MS Power BI – organizační (přístup je zřizován automaticky – v této kategorii jsou i členové rady pro vnitřní hodnocení, členové odborných komisí rady pro vnitřní hodnocení, garanti SP) a individuální (na základně podané žádosti).

Na následujících obrázcích č. 1 až 4 jsou ukázky výstupů z MS Power BI.

Obrázek č. 1 – Data pro garanta z MS Power BI



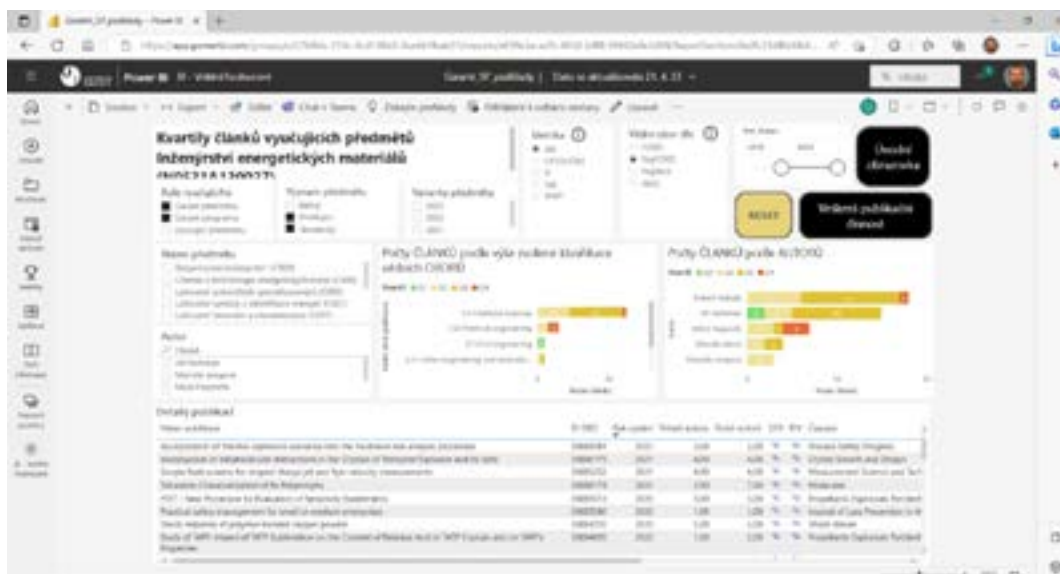
Obrázek č. 2 – Analýza mobilit z MS Power BI



Obrázek č. 3 – Analýza studijní ne(úspěšnosti) z MS Power BI



Obrázek č. 4 – Hodnocení publikační aktivity vyučujících z MS Power BI



## Podpora hodnocení akademických pracovníků ve vzdělávací a tvůrčí činnosti – HAP-pi

Pravidelné hodnocení zaměstnanců je jednou ze základních součástí systémů zajišťování a hodnocení kvality. Na UPCE je toto hodnocení zajišťováno s podporou webového nástroje HAP-pi (Hodnocení akademických pracovníků – primární informace). Zdrojová data jsou k dispozici v ucelené a přehledné formě strukturovaně pro jednotlivé akademické pracovníky i pro potřeby vedoucích pracovníků. Zdrojem dat jsou primární systémy UPCE – personální data o hodnocených zaměstnancích a doktorandech a vazby nadřízenosti a podřízenosti čerpá systém HAP-pi z Centrálního registru osob, který na UPCE sjednocuje identity zaměstnanců z personální agendy (VEMA) a studentů ze studijního systému (IS STAG). Data pro hodnocení zaměstnance/doktoranda jsou rozdělena podle oblastí, resp. datového zdroje na oblast vzdělávání (studijní systém IS STAG), oblast výzkumné a tvůrčí činnosti popisují data o grantech a projektech (modul GaP VERSO) a publikační činnosti (OBD). Každý zaměstnanec/doktorand má dále možnost doplnit data pro jednotlivé oblasti o své další aktivity jako např. členství ve vědeckých radách jiných univerzit, činnost v redakčních radách časopisů apod. Pro každého zaměstnance/doktoranda tak vzniká globální přehled o jeho aktivitách v jednotlivých letech, který má okamžitě online přístupný. Výstup má čtyři záložky – Studium, Projekty, Věda, Ostatní. Celkový přehled jednotlivých zaměstnanců/doktorandů je pak hierarchicky zobrazován vedoucím zaměstnancům, resp. managementu fakult a univerzity.

### Další systémy související s podporou zajišťování kvality vzdělávací činnosti

- MOODLE (opensource) určený pro vyučující a studenty za účelem e-learningové podpory studia,
- IS STAG (ZČU Plzeň) určený pro studijní oddělení, vyučující a studenty za účelem podpory vzdělávací činnosti (administrativní podpora, komunikace vyučující – student, studijní záležitosti atd.),
- portál vzdělávání (vlastní vývoj) pro zaměstnance za účelem podpory vzdělávání zaměstnancům,
- aplikace Knowee, která obsahuje vzdělávací kurzy – MS Teams, MS OneDrive, MS Outlook atd.; tipy a triky pro různé situace – např. sdílení obsahu hovoru, odstranění chatu atd. a vlastní vzdělávací kurzy UPCE.

Vedle těchto informačních systémů využívá UPCE i další systémy pro personální, ekonomické a další oblasti. Zejména se jedná o informační systémy a nástroje:

- VEMA: personální a mzdová agenda, systemizace pracovních míst,
- iFIS: ekonomická agenda, spisová služba,
- CRO + KC: centrální registr osob + kartové centrum,
- AD: správa uživatelských účtů IS UPCE,
- CAS: centrální autentizační systém,
- VERSO: dovolené, stravenky, rezervace, objednávky, CP, IPOS, GaP, IGA,
- OBD: osobní bibliografická databáze,
- e-shop: prodej skript a literatury,
- CUL: centrální úložiště dat,
- Drupal Drupal Arts: web, intranety,
- AMI: pasportizace budov,
- SafeQ: kopírovací a tiskové služby,
- Verbis: knihovní systém,
- Dspace open source: digitální knihovna,
- Altex: zabezpečovací a přístupové systémy,

- ISKaM: stravovací a ubytovací systém,
- CTTZ: portál transferu technologií a znalostí,
- HelpDesk: elektronický helpdeskový systém,
- SAS: telefonní ústředna.

## 1.6. Ukazatele

Strategický záměr Univerzity Pardubice na období od roku 2021 směřuje ke zvýšení kvality všech činností univerzity a jejích jednotlivých součástí. Pro každou z pěti priorit jsou definovány nejen strategické priority a konkrétní aktivity, ale rovněž ukazatele. Zvolené ukazatele umožňují průběžné monitorování naplňování strategického záměru univerzity. Je-li výsledkem aktivity kvalitativní informace (splněno, nesplněno), pak dokument příslušný ukazatel neuvádí. Tato vnitřní analýza změny ukazatelů je každoročně analyzována a diskutována v rámci vedení univerzity a v rámci rozšířeného vedení UPCE.

### Priorita 1: Kompetence studujících pro 21. století

- P1.1/U1 Zájem o studium, tj. počet přihlášených a počet zapsaných studentů (P1.1/A1).
- P1.1/U2 Studenti (počty studií) v akreditovaných studijních programech (P1.1/A1).
- P1.1/U3 Absolventi (počty absolvovaných studií) akreditovaných studijních programů (P1.1/A1).
- P1.1/U41 Počet středních škol s aktivní formou spolupráce (P1.1/A2).
- P1.1/U6 Počet nezaměstnaných absolventů (informace z úřadů práce; [www.mpsv.cz](http://www.mpsv.cz)) a míra nezaměstnanosti absolventů (P1.1/A6).
- P1.1/U7 Ukazatel dokončení studia ve standardní době studia navýšený o jeden rok (P1.1/A6).
- P1.1/U8 Studijní (ne)úspěšnost studentů 1. ročníku bakalářských studijních programů (P1.1/A6).
- P1.1/U9 Počty studentů a vyplacená stipendia studentům podle účelu stipendia (P1.1/A7).
- P1.1/U10 Počty ocenění studentů v soutěžích (P1.1/A7).
- P1.2/U2 Počet partnerů z aplikační sféry s aktivní formou spolupráce, např. praxe, exkurze, závěrečná práce ve spolupráci s aplikační sférou, společné projekty a zapojení do výuky (P1.2/A1).
- P1.2/U4 Počet studijních programů, které mají ve své obsahové náplni povinné absolvování odborné praxe (P1.2/A1).
- P1.2/U5 Počet profesních studijních programů (P1.2/A3).
- P1.4/U1 Počet odborných předmětů v anglickém jazyce, na něž se запиší studenti zapsaní v českých studijních programech (P1.4/A3).
- P1.5/U1 Počet studentů doktorských studijních programů (P1.5/A1).
- P1.5/U2 Počet a podíl studentů doktorských studijních programů aktivně zapojených do řešení projektů národních nebo mezinárodních poskytovatelů (P1.5/A1).
- P1.5/U3 Počet a podíl studentů doktorských studijních programů s mobilitou do zahraničí delší než 1 měsíc (P1.5/A1).
- P1.5/U4 Podíl studentů doktorských studijních programů v prezenční formě studia s maximální motivační složkou stipendia (P1.5/A2).

- P1.5/U5 Počet závěrečných prací studentů doktorských studijních programů v anglickém jazyce, případně v závislosti na zaměření studijního programu v dalším cizím jazyce (P1.5/A3).
- P1.7/U1 Počet nabízených programů CŽV a počet účastníků programů CŽV (P1.7/A1).
- P1.8/U1 Počet mezifakultních studijních programů (P1.8/A2).
- P1.9/U1 Počty uživatelů knihovny a nabízených informačních zdrojů (P1.9/A1).
- P1.9/U2 Počty digitalizovaných a zpřístupňovaných dokumentů (P1.9/A1).
- P1.10/U1 Rozsah služeb poskytovaných akademickou poradnou pro studenty, zejména se specifickými potřebami a ze socio-ekonomicky znevýhodněných skupin (P1.10/A2).

## **Priorita 2: Kvalitní a respektovaná vědecko-výzkumná a tvůrčí činnost**

- P2.2/U1 Počet podaných výzkumných projektů a výše finančních prostředků získaných z projektů národních a mezinárodních poskytovatelů (P2.2/A2).
- P2.3/U1 Počet podpořených excelentních týmů (P2.3/A1).
- P2.3/U2 Počet podaných a řešených projektů zahraničních poskytovatelů (P2.3/A2).
- P2.3/U3a Počet a podíl publikací v časopisech D1 (dle WOS) (P2.3/A2).
- P2.3/U3b Počet a podíl vybraných výsledků předkládaných k posouzení v Modulu 1 (M17+) s hodnocením H1 (P2.3/A2).
- P2.3/U4 Počet podaných a řešených ERC projektů (P2.3/A3).
- P2.4/U1a Počet a podíl akademických a výzkumných pracovníků Univerzity Pardubice s minimálně 1 publikací v časopise Q1 nebo Q2 (dle WOS) ročně (P2.4/A3).
- P2.4/U1b Počet a podíl akademických a výzkumných pracovníků Univerzity Pardubice s minimálně 1 publikací v časopise Q1 nebo Q2 (dle WOS) ročně a/nebo s minimálně 1 výsledkem předkládaným k posouzení v Modulu 1 (M17+) s hodnocením H1 až H3 ročně (P2.4/A3).
- P2.4/U2 Počet a podíl akademických a vědeckých pracovníků zapojených do řešení výzkumných projektů národních a mezinárodních poskytovatelů (P2.4/A3).
- P2.4/U3a Počet podoborů FORD, ve kterých bude Univerzita Pardubice dosahovat hodnoty mediánu publikací v časopisech Q1 a Q2 (dle M17+) nad hodnotou mediánu publikací v časopisech Q1 a Q2 (dle M17+) v ČR (P2.4/A3).
- P2.4/U3b Počet podoborů FORD, ve kterých bude Univerzita Pardubice dosahovat ve srovnání s ostatními výzkumnými organizacemi v ČR nadprůměrných ukazatelů kvality (Modul 1 a Modul 2) (P2.4/A3).
- P2.4/U4a Počet a podíl publikací v časopisech Q1 a Q2 (dle WOS) (P2.4/A3).
- P2.4/U4b Počet a podíl vybraných výsledků předkládaných k posouzení v Modulu 1 (M17+) s hodnocením H1 až H3 (P2.4/A3).
- P2.4/U5 Počet citací publikací dle WOS dle oborového zařazení a dle počtu pracovníků (P2.4/A3).
- P2.4/U6 Účast akademických pracovníků hodnocené jednotky v edičních radách mezinárodních vědeckých časopisů Q1 nebo Q2 (dle WOS) a volená členství v mezinárodních odborných společnostech (P2.4/A3).
- P2.4/U7 Počet přednášek předních zahraničních odborníků základního výzkumu a počet přednášek zahraničních pracovníků z renomovaných společností na Univerzitě Pardubice (P2.4/A3).
- P2.4/U8 Počet a podíl kvalitních publikací v časopisech Q1 a Q2 (dle WOS) ve spolupráci s dalšími VO (P2.4/A3).

- P2.4/U9 Počet a podíl kvalitních publikací v časopisech Q1 a Q2 (dle WOS) ve spolupráci se zahraničními VO (P2.4/A3).
- P2.4/U11 Počet podaných a řešených projektů národních poskytovatelů (P2.4/A3).
- P2.5/U1 Výše finančních prostředků investovaných do obnovy a modernizace infrastruktury (P2.5/A1).
- P2.6/U2 Počet výsledků aplikovaného výzkumu s ekonomickým dopadem na společnost: patenty české licencované, zahraniční, prodané licence, prototypy, spin-off apod (P2.6/A2).
- P2.7/U1 Počet studentů aktivně zapojených do řešení projektů národních nebo mezinárodních poskytovatelů (P2.7/A2).
- P2.9/U1 Počet a podíl výsledků VaVal publikovaných v režimu „open access“ (P2.9/A1).

### **Priorita 3: Lidé jsou nejdůležitější pro kvalitní a trvale udržitelný rozvoj naší univerzity**

- P3.1/U1 Počet nově jmenovaných docentů a profesorů (P3.1/A2).
- P3.1/U2 Vývoj kvalifikační a věkové struktury akademických, vědeckých a ostatních pracovníků (P3.1/A2).
- P3.3/U1 Počet pracovníků univerzity podpořených v rámci vzdělávacích kurzů a přehled realizovaných školení, kurzů a workshopů dle evidence v informačním systému Portálu vzdělávání zaměstnanců (P3.3/A1, P3.3/A2).
- P3.4/U1 Počet národních a mezinárodních ocenění pracovníků Univerzity Pardubice (P3.4/A1).
- P3.5/U2 Počet zahraničních pracovníků na Univerzitě Pardubice s dělením na akademické, vědecké a administrativní (P3.5/A3).
- P3.5/U3 Analýza genderové vyváženosti ve struktuře pracovníků univerzity včetně zastávaných vedoucích pozic a v orgánech univerzity (P3.5/A5).

### **Priorita 4: Mezinárodní dimenze Univerzity Pardubice adekvátní 21. století**

- P4.1/U2 Počet aktivních smluv o spolupráci se zahraničními organizacemi v členění podle zemí a partnerů (P4.1/A1, P4.1/A2).
- P4.2/U1 Počet závěrečných prací v cizím jazyce (P4.2/A1).
- P4.2/U2 Počet a struktura akademických, vědeckých a administrativních pracovníků ze zahraničí (P4.2/A3).
- P4.2/U3 Počet pořádaných mezinárodních odborných konferencí / workshopů, či mezinárodních letních škol (P4.2/A6).
- P4.3/U1 Počet zahraničních mobilit akademických, výzkumných a administrativních pracovníků s následnou disseminací přínosu mobility, v členění podle délky a zemí (P4.3/A1).
- P4.3/U2 Počet zahraničních mobilit studentů Univerzity Pardubice, v členění podle délky a zemí (P4.3/A2-P4.3/A4).
- P4.4/U1 Počet studijních programů akreditovaných a vyučovaných v cizím jazyce (P4.4/A1).
- P4.4/U2 Počet studentů ze zahraničí celkem a studujících ve studijních programech v anglickém jazyce, v členění podle zemí a kontinentů (P4.4/A1).
- P4.4/U3 Počet joint/double degree studijních programů a studentů v nich (P4.4/A1).
- P4.4/U4 Počet vyučovaných předmětů v cizím jazyce a počet zapsaných studentů v nich (P4.4/A3).
- P4.6/U1 Počet a podíl studentů s konkrétní formou aktivního využití prvků internacionalizace (např. výuka odborných předmětů v cizím jazyce, mobilita do zahraničí, závěrečná práce v cizím jazyce, aktivní interakce se zahraničními studenty) (P4.6/A3).

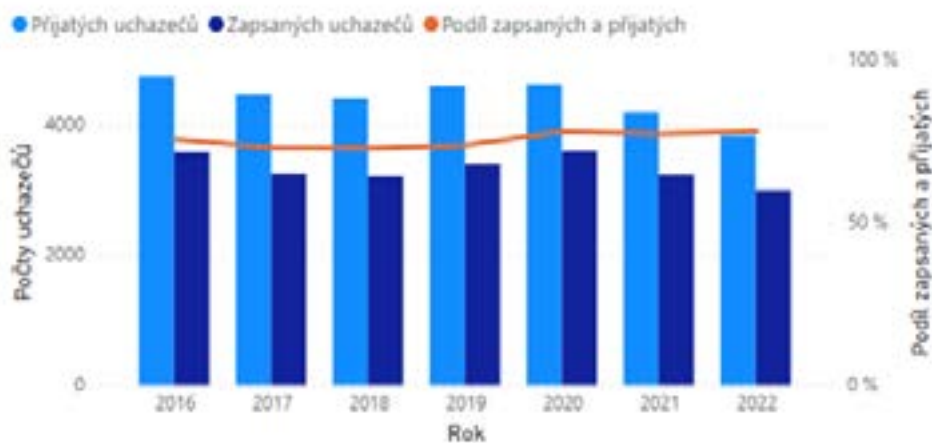
## Priorita 5: Naše společná identita: dlouholetá tradice, 7 fakult, jedna značka

- P5.1/U1 Výše získaných vlastních zdrojů (P5.1/A2).
- P5.2/U1 Počet podpořených spolkových činností studentů (P5.2/A2).
- P5.5/U1 Počet uspořádaných akcí s přínosem pro společnost, laickou a odbornou komunitu (P5.5/A1).

Každý z výše uvedených ukazatelů je zpracován v rámci datového skladu – MS Power BI. Příklady využití ukazatelů ke sledování kvality vzdělávací činnosti na UPCE jsou uvedeny níže (viz obrázky č. 5 a 6).

Obrázek č. 5 – P1.1/U1 Zájem o studium, tj. počet přihlášených a počet zapsaných studentů (P1.1/A1)

Vývoj počtu zapsaných uchazečů



Obrázek č. 6 – P1.5/U3 Počet a podíl studentů doktorských SP s mobilitou do zahraničí delší než 1 měsíc (P1.5/A1)

Vývoj počtu absolventů s mobilitou (během všech studií)





UPCE zpracovává každý rok výroční zprávu o své činnosti a výroční zprávu o hospodaření. Jejich struktura koresponduje s požadavky MŠMT. Výroční zpráva o činnosti monitoruje výsledky veškerých činností univerzity za uplynulý rok a je důležitým prvkem hodnocení kvality, který slouží jako podklad pro kontrolu naplňování cílů stanovených ve strategickém záměru na úrovni vedení univerzity. Analýzy ukazatelů a dat z MS Power BI jsou vedením univerzity prezentovány na jednání kolegia rektora i na veřejných shromážděních akademické obce. I na základě těchto analýz jsou definována možná ohrožení do budoucna, jsou podkladem pro stanovení případných preventivních či nápravných kroků, které jsou realizovány na úrovni vedení UPCE a následně i fakult. Dílčí hodnocení jednotlivých činností probíhá pravidelně na poradách vedení a rozšířeného vedení. Vedení univerzity a fakult průběžně monitoruje naplňování ukazatelů kvality a činí operativní kroky k řešení vzniklých problémů.

Výroční zpráva je koncipována tak, aby její struktura korespondovala v hlavní části se strukturou strategického záměru a bylo možné jednoznačně posoudit naplňování jednotlivých priorit strategického záměru.

## 1.7. Vnější zabezpečování kvality

Vnější zabezpečování kvality v různých formách může verifikovat efektivnost vnitřního zabezpečování kvality na vysoké škole, působit jako katalyzátor pro zlepšení a vysoké škole nabídnout nové perspektivy (ESG). UPCE v uplynulém období prošla externí evaluací:

- hodnocení vzdělávací činnosti v rámci procesu získání institucionální akreditace národním akreditačním úřadem (2018),
- vědecké, výzkumné a inovační činnosti dle Metodiky hodnocení výzkumných organizací a programů účelové podpory výzkumu, vývoje a inovací M17+ mezinárodním evaluačním panelem a zástupců odborných panelů (2020),
- internacionalizace v rámci Monitoring Internationalization of Czech Higher Education – MICHE (2019).

V roce 2020 bylo realizováno hodnocení univerzity členy **Mezinárodního evaluačního panelu Univerzity Pardubice**, kteří nezávisle hodnotili úroveň vědecké a výzkumné, vývojové a inovační, umělecké a další tvůrčí činnosti. Mezinárodní evaluační panel poskytl podrobné hodnocení UPCE nejen jako celku, ale také jednotlivých fakult včetně řady doporučení na zlepšení. V roce 2020 byla zahájena i činnost **Mezinárodní vědecké rady**, jakožto poradního orgánu rektora v záležitostech vědy a výzkumu.

V roce 2021 proběhlo Mezinárodní peer-review hodnocení velkých výzkumných infrastruktur České republiky. Cílem tohoto hodnocení bylo stanovení finančního rámce podpory velkých výzkumných infrastruktur z veřejných prostředků České republiky v období po roce 2022. V rámci tohoto hodnocení obdrželo **Centrum materiálů a nanotechnologií (CEMNAT)** velmi pozitivní výsledek – známka 4 (high) je druhá nejvyšší známka školy.

V průběhu roku 2018 se na UPCE uskutečnil audit internacionalizace **Monitoring Internationalization of Czech Higher Education (MICHE)**, který byl zadán MŠMT. Univerzita připravila v první fázi podrobnou sebehodnotící zprávu dle zadané struktury a poskytla ji mezinárodním auditorům. V listopadu 2018 se následně uskutečnila návštěva mezinárodního expertního týmu (on-site visit) s cílem realizovat rozhovory s aktéry internacionalizace – s vedením univerzity, s vedením fakult, se studenty i s akademickými pracovníky fakult a s podpůrnými útvary, které se podílejí na péči o prostředí, studenty a zaměstnanci zapojenými do mezinárodní spolupráce. V únoru 2019 obdržela UPCE auditní zprávu ke stavu internacionalizace včetně doporučení, jež byly reflektovány při sestavování Akčního plánu internacionalizace Univerzity Pardubice. V září 2020 proběhla follow-up monitorovací návštěva v rámci Monitoring Internationalization of Czech Higher Education (MICHE) za účasti zahraničních expertů a zástupců Domu zahraniční spolupráce. Z monitorovací zprávy vyplynuly podněty velmi důležité pro další rozvoj oblasti internacionalizace na univerzitě, realizace některých opatření se z důvodu pandemie Covid-19 musela odsunout až do roku 2022. Univerzita uspěla s žádostí o nový Erasmus Charter for Higher Education, která jí umožňuje pokračovat v realizaci programu mezinárodní spolupráce Erasmus+ v programovém období 2021–2027.

## **2. Zajišťování a hodnocení kvality vzdělávací činnosti**

Pro oblast vzdělávací činnosti byly v roce 2022 na úrovni UPCE definovány čtyři hlavní cíle:

- zvýšení počtu studentů studujících na UPCE v souladu s ambicí fakult uvedenou při přípravě strategického záměru 2021+ na 9 000 studentů zapsaných v českých nebo anglických SP a účastníků se celoživotního vzdělávání,
- snížení studijní neúspěšnosti a nastavení účinných opatření vedoucích ke snížení studijní neúspěšnosti v rámci jednotlivých fakult,
- zvýšení kvality a atraktivity SP,
- revize SP ve vazbě na profil akademické a profesní.

UPCE disponuje akreditacemi ve všech stupních studia a současně akreditacemi pro HŘ a pro ŘJP v pěti oblastech vzdělávání. Jsou jimi oblast vzdělávání Doprava (OV4), Ekonomické obory (OV5), Historické vědy (OV12), Chemie (OV13) a Informatika (OV14). Pro všechny zmíněné oblasti vzdělávání i pro oblast vzdělávání 36 Zdravotnické obory získala UPCE institucionální akreditaci. Ve 4 oblastech vzdělávání, a to Elektrotechnika (OV6), Filozofie, religionistika a teologie (OV10), Kybernetika (OV15) a Umění (OV31), univerzita obdržela od národního akreditačního úřadu akreditace ve všech stupních studia – bakalářský (BSP), navazující magisterský (MSP) a doktorský (DSP). V tabulce č. 11 je uveden přehled všech oblastí vzdělávání, které jsou na univerzitě zajišťovány.

Tabulka č. 11 – Struktura BSP, MSP, DSP, HŘ a ŘJP na jednotlivých fakultách

Oblast vzdělávání	Fakulta	IA	BSP	MSP	DSP	HŘ	ŘJP
4. Doprava	DFJP	•	•	•	•	•	•
5. Ekonomické obory	FES	•	•	•	•	•	•
	FChT		•	•	•		
6. Elektrotechnika	FEI		•	•	•		
	DFJP		•	•			
9. Filologie	FF		•	•			
10. Filozofie, religionistika a teologie	FF		•	•	•		
12. Historické vědy	FF	•	•	•	•	•	•
13. Chemie	FChT	•	•	•	•	•	•
14. Informatika	FEI	•	•	•	•		
	FES		•	•	•	•	•
	FChT		•	•			
15. Kybernetika	FEI		•	•			
19. Neučitelská pedagogika	FF		•	•			
24. Sociální práce	FZS		•	•			
25. Sociologie	FF		•	•			
26. Stavebnictví	DFJP		•	•			
27. Strojírenství, technologie a materiály	DFJP		•	•			
30. Učitelství	FF		•	•			
31. Umění	FR		•	•	•		
36. Zdravotnické obory	FZS	•	•	•			
	FChT		•	•	•		

V roce 2022 probíhala **vzdělávací činnost na UPCE ve 161 SP**, z toho 116 SP bylo nově akreditováno radou pro vnitřní hodnocení v rámci institucionální akreditace nebo NAÚ.

Tabulka č. 12 prezentuje celkový počet realizovaných SP k 31. 10. 2022, kdy k tomuto datu existovalo ve SP alespoň jedno aktivní studium. Z celkového počtu 83 nově akreditovaných BSP a MSPP má 67 profil akademický a 16 profesní. V nově akreditovaných SP studuje 87 % studentů.

Tabulka č. 12 – Počty všech realizovaných SP k 31. 10. 2022

Fakulta	BSP		MSP		DSP	
	dobíhající*	nové	dobíhající*	nové	dobíhající*	nové
DFJP	2	4	2	3	1	4
FEI	2	4	2	3	1	2
FF	6	9	5	7	2	4
FES	3	8	3	6	4	5
FChT	7	11	5	17	7	18
FR	1	1	1	1	0	1
FZS	4	5	2	4	1	0
<b>Celkem</b>	<b>25</b>	<b>42</b>	<b>20</b>	<b>41</b>	<b>16</b>	<b>34</b>

\* akreditace do 31. 12. 2024

V posledním období bylo fakultami akreditováno několik nových profesních SP, které poskytují ve větší míře praktickou přípravu studentů pro lepší uplatnění v zaměstnání a jsou velmi dobře hodnocené jak ze strany studentů, tak i zaměstnavatelů. Největší počet profesních SP realizuje Fakulta zdravotnických studií (viz tabulka č. 13). V anglickém jazyce je realizovaných 18 SP.

Tabulka č. 13 – Počet akademických a profesních SP v roce 2022 (P1.2/U5)

Profil programu	Akademický				Profesní		
	BSP	MSP	DSP	Celkem	BSP	MSP	Celkem
DFJP	12	12	12	<b>36</b>	1	0	<b>1</b>
FChT	18	24	76	<b>118</b>	1	1	<b>2</b>
FEI	6	6	8	<b>20</b>	1	0	<b>1</b>
FES	17	17	29	<b>63</b>	2	0	<b>2</b>
FF	15	13	16	<b>44</b>	1	1	<b>2</b>
FR	2	2	2	<b>6</b>	0	0	<b>0</b>
FZS	6	2	4	<b>12</b>	6	10	<b>16</b>
<b>Celkem</b>	<b>76</b>	<b>76</b>	<b>147</b>	<b>299</b>	<b>12</b>	<b>12</b>	<b>24</b>

Vývoj **počtu studií** k 31. 10. daného roku je prezentovaný od roku 2018, kdy došlo ke změně financování Ukazatele A+K, ukazuje relativně stabilní celkový počet studií. Z pohledu celkového počtu studií byla univerzita v roce 2021 na 15. místě

mezi českými veřejnými vysokými školami (viz tabulka č. 14). Převažující formou studia je prezenční forma, ve které studuje 82 % studentů, 18 % pak tvoří studia v kombinované formě. V BSP studuje 73 % studentů, v MSP 22 % a v DSP 5 %.

Tabulka č. 14 – Počty studií bez krátkodobých pobytů k 31. 10. daného roku

<b>Fakulta</b>	<b>2018</b>	<b>2019</b>	<b>2020</b>	<b>2021</b>	<b>2022</b>
DFJP	1 444	1 364	1 464	1 306	1 295
FEI	640	631	636	683	591
FES	1 681	1 728	1 929	1 885	1 859
FF	1 210	1 109	1 168	1 071	1 042
FChT	1 426	1 405	1 368	1 322	1 206
FR	83	91	90	90	98
FZS	859	874	903	936	988
<b>Celkem</b>	<b>7 343</b>	<b>7 202</b>	<b>7 558</b>	<b>7 293</b>	<b>7 079</b>

Z pohledu **studijní úspěšnosti** je kritický první ročník studia BSP (tabulka č. 15). Celouniverzitní průměrná hodnota studijní neúspěšnosti studentů 1. ročníku BSP se dlouhodobě konstantně přibližuje k 50 % (P1.1/U8). Celková studijní neúspěšnost se v rámci BSP pohybuje v rozmezí 66 až 68 % a v případě MSP v rozmezí 34 až 39 %. Aktuálně není zřejmý zásadní trend vedoucí k zásadnímu snížení studijní neúspěšnosti. Uplatňovaná opatření směřující ke snížení studijní neúspěšnosti (vyrovňovací kurzy, aktivní vyhledávání nadaných studentů, spolupráce se středními školami, posílení komunikace s uchazeči o studium, zlepšení poradenské péče s cílem zvýšení míry informovanosti uchazečů při výběru adekvátního SP atd.) nemají stále takový dosah, aby podpořila větší úspěšnost absolvování studia. Nejvyšší studijní úspěšnost v rámci BSP je na FR a FZS, které realizují přijímací řízení do všech svých SP. Naopak vysoká studijní neúspěšnost je na FEI a DFJP, kde v průběhu prvního semestru ukončí své studium více než 60 % studentů.

Tabulka č. 15 – Studijní neúspěšnost studentů 1. ročníku BSP v roce 2021 (P1.1/U8)

<b>Fakulta</b>	<b>Prezenční forma</b>		<b>Kombinovaná forma</b>		<b>Celkem</b>	
	<b>Počet neúspěšných</b>	<b>Studijní neúspěšnost</b>	<b>Počet neúspěšných</b>	<b>Studijní neúspěšnost</b>	<b>Počet neúspěšných</b>	<b>Studijní neúspěšnost</b>
DFJP	274	68,2 %	166	72,8 %	<b>440</b>	<b>69,8 %</b>
FChT	200	44,8 %			<b>200</b>	<b>44,8 %</b>
FEI	167	64,7 %			<b>167</b>	<b>64,7 %</b>
FES	221	40,2 %	145	58,9 %	<b>366</b>	<b>46,0 %</b>
FF	136	41,0 %			<b>136</b>	<b>41,0 %</b>
FR	2	11,8 %			<b>2</b>	<b>11,8 %</b>
FZS	67	27,3 %	28	<b>45,2 %</b>	<b>95</b>	<b>30,9 %</b>
<b>Celkem</b>	<b>1 067</b>	<b>48,2 %</b>	<b>339</b>	<b>63,2 %</b>	<b>1 406</b>	<b>51,1 %</b>

Zvýšení **kvality a atraktivitu SP** je jedním ze stěžejních cílů vzdělávací činnosti. Ke zvýšení kvality SP je v první řadě potřeba reflektovat zpětnou vazbu od studentů v rámci hodnocení předmětů SP.

Dalším významným aspektem zvyšování kvality SP je zvýšit kvalitu vzdělávání s důrazem na:

- zajištění a tvorbu kvalitních studijních materiálů,
- schopnost akademických pracovníků využívat moderních a flexibilních forem výuky adekvátních 21. století,
- intenzivnější interakci studujících s prvky internacionalizace (např. výuka odborných předmětů v cizím jazyce, mobilita do zahraničí, závěrečná práce v cizím jazyce, aktivní interakce se zahraničními studenty),
- intenzivnější interakci s aplikační sférou (např. praxe, exkurze, závěrečná práce ve spolupráci s aplikační sférou, zapojení odborníka z praxe do výuky),
- vzájemná těsná provázanost vzdělávací a vědecko-výzkumné činnosti.

Pro oblast **DSP** jsou na úrovni UPCE definovány tři hlavní cíle, a to:

- snížit studijní neúspěšnost a průměrnou dobu studia DSP,
- zvýšit akcent na finanční a infrastrukturní zázemí studentů DSP,
- zvýšit akcent na efektivní nastavení výběru studentů DSP a vědecko-výzkumnou a tvůrčí činnost studentů DSP.

Studijní neúspěšnost v rámci DSP UPCE dlouhodobě osciluje okolo hodnoty 80 %, což je dlouhodobě nepřijatelná situace. Tabulka č. 16 uvádí aktuální počet studentů DSP na jednotlivých fakultách, průměrnou dobu studia úspěšných absolventů a průměrnou hodnotu studijní neúspěšnosti. Studijní **úspěšnost studia** DSP nad 50 % je patrná pouze u FChT. V případě FES je sice pozorována hodnota průměrné úspěšnosti studia DSP z let 2010–2017 celkem 46 %, avšak to je dáno zejména vysokou úspěšností studia studentů DSP z akademických let 2010/2011 až 2013/2014. Nejvyšší studijní neúspěšnost je na DFJP, FEI a FF. Pro tyto fakulty je patrná nejen vysoká studijní neúspěšnost, ale i dlouhá průměrná délka studia.

Tabulka č. 16 – Počet studentů DSP v akademickém roce 2022/2023, průměrná studijní úspěšnost v a průměrná délka studia absolventů let 2010–2017.

Fakulta	UPCE	DFJP	FEI	FES	FF	FChT	FR	FZS
Akademický rok 2022–2023 (počet studentů)	356	62	35	30	77	147	4	1
Průměrná úspěšnost studia let 2010–2017 (v %)	-	29,6	24,6	46,5	32,6	51,8	-	38,4
Průměrná délka studia let 2010–2017 (roky)	-	5,5	5,7	4,5	5,9	5,1	-	5,7

### Finanční a infrastrukturní zázemí studentů DSP

Stipendium studentů DSP v prezenční formě studia v rámci standardní délky studia je poskytováno na všech fakultách z příspěvku vysokým školám MŠMT (Ukazatel C) a aktuálně činí 135 000 Kč ročně, tj. 11 250 Kč/měsíc. Další složka stipendia studentů DSP je poskytována z účelové podpory MŠMT na specifický vysokoškolský výzkum. UPCE poskytuje fakultám finanční prostředky z podpory na specifický vysokoškolský výzkum v souladu s Pravidly pro poskytování účelové podpory na specifický vysokoškolský výzkum, žádosti o podporu nových studentských projektů jsou podávány na fakultách elektronicky prostřednictvím modulu Interní grantový systém (IGS). Stipendijní řád Univerzity Pardubice umožňuje přiznávat i další druhy stipendií studentům DSP. O přiznání stipendií rozhoduje děkan. Tabulka č. 17 ukazuje celkovou strukturu výše stipendia dosahovanou v DSP na jednotlivých fakultách.

Tabulka č. 17 – Počet studentů DSP v prezenční formě studia dle výše stipendia (bez finančních prostředků vyplacených formou DPP, DPČ nebo pracovní smlouvy); P1.5/U4

	DFJP	FChT	FEI	FES	FF	FR <sup>2</sup>	FZS	Celkem
Počet studentů celkem	31	128	21	21	48	-	-	249
Podíl studentů s výší stipendia > 140 000 Kč/rok (v %)	58	63	71	57	56	-	-	61
Podíl studentů s výší stipendia > 200 000 Kč/rok (v %)	26	50	48	38	25	-	-	41

Další složku finančního ohodnocení studentů DSP mohou tvořit finanční prostředky ze získaných grantů a projektů národních a mezinárodních poskytovatelů.

Tabulka č. 18 ukazuje počet a podíl studentů DSP aktivně zapojených za dobu svého studia do řešení alespoň jednoho projektu národních nebo mezinárodních poskytovatelů. Nejvyšší podíl studentů zapojených do řešení projektů vykazuje FChT. Participace studentů na projektech, mimo jiné, přispívá k potřebnému finančnímu zázemí studentů, kteří se tak mohou soustředit na řešení svých disertačních prací. Na druhou stranu velmi nízké zapojení studentů do řešení projektů je patrné u studentů FF a FEI, tj. na fakultách s vysokou hodnotou studijní neúspěšnosti.

Tabulka č. 18 – Počet a podíl studentů DSP aktivně zapojených v roce 2022 do řešení projektů národních nebo mezinárodních poskytovatelů (P1.5/U2)

	DSP	DFJP	FChT	FEI	FES	FF	FR	FZS
Počet studentů na projektu	73	9	54	5	9	10	-	-
Počet studentů celkem	182	25	103	21	19	41	-	-
Podíl studentů na projektu (v %)	40	36	52	24	47	24	-	-

Tabulka č. 19 zobrazuje podíl studentů s mobilitou do zahraničí v délce nad jeden měsíc. Ačkoli aktuální standardy DSP důrazně apelují na mobilitu studentů DSP do zahraničí v délce nad jeden měsíc, je zřejmé, že významná část absolventů stále ještě takto dlouhou zahraniční stáž v průběhu svého studia neabsolvovala. I přesto lze konstatovat, že podíl studentů s mobilitou do zahraničí v délce nad jeden měsíc neustále roste.

<sup>2</sup> Akreditace od akademického roku 2021/2022 – aktuálně 4 studenti v kombinované formě studia

Tabulka č. 19 – Počet a podíl studentů DSP s mobilitou do zahraničí delší než jeden měsíc za celou dobu studia; údaje k roku 2022 (P1.5/U3)

	DFJP	FChT	FES	FEI	FF	FR	FZS
Počet studentů s mobilitou	7	37	6	12	29	1	0
Počet studentů celkem	62	147	30	35	77	4	1
Podíl studentů s mobilitou (v %)	11	25	20	34	38	25	0

### Zpětná vazba od studentů a absolventů

Pro **hodnocení kvality výuky studenty** univerzita využívá modul IS STAG, který umožňuje modifikovat anketní otázky, vytvářet nové typy anket, tvrzení a sad odpovědí, spravovat ankety, zpřístupňovat výsledky v různé struktuře a dle oprávnění, vložení reakce na připomínky.

Tabulka č. 20 – Ukázka zapojení studentů do hodnocení předmětů za zimní semestr akademického roku 2022/2023

	Účast v anketě			Počty připomínek k předmětu		Neimplicitních odpovědí	Průměr bodů
	Studentů	Respondentů	[%]	Anonymních	Podepsaných		
DFJP	1 105	246	22,26	302	66	11 909	4,32
FEI	521	57	10,94	32	6	2 083	4,39
FES	1 537	995	64,74	1 983	117	58 770	4,51
FF	860	209	24,3	231	33	10 578	4,49
FChT	975	185	18,97	255	11	9 558	4,4
FR	86	13	15,12	21	0	982	4,33
FZS	896	196	21,88	345	12	12 626	4,35
<b>Celkem</b>	<b>5 980</b>	<b>1 901</b>	<b>31,79</b>	<b>3 169</b>	<b>245</b>	<b>106 506</b>	<b>4,45</b>

UPCE se zapojila do dotazníkového šetření uplatnění absolventů v národním rámci programu Absolvent 2018 a taky v rámci evropského projektu Erograduate. V roce 2020 získala UPCE individualizovanou zprávu o šetření Absolvent 2018, ve které byla nejen zpětná vazba, ale i některé podněty využitelné ke zlepšení procesů. Stejně tak byly využity i výsledky pravidelného mezinárodního šetření studentů Eurostudent VII (2019), které UPCE dostala v červnu 2020. UPCE pravidelně realizuje i své dotazníkové průzkumy. Například v průběhu roku 2020 byly realizovány průzkumy zaměřené na specifické skupiny studentů – na studenty prvního ročníku BSP, na absolventy bakalářského studia pokračující v MSP a na studenty, kteří ukončili studium, nebo jim studium bylo ukončeno po prvním semestru studia. Další dotazníkové šetření se zabývalo dopadem epidemie Covid-19 a s ní souvisejících opatření na kvalitu výuky na UPCE, v rámci kterého byli osloveni všichni studenti UPCE. Tento průzkum měl za cíl zjistit, jak studenti zvládají výjimečnou situaci, jak danou situaci zvládá z pohledu studentů univerzita a jak studenti srovnávají kvalitu výuky v zimním a letním semestru roku 2020. Průzkumu se zúčastnilo 24,3 % studentů UPCE. V roce 2021 bylo dotazníkové šetření zaměřeno jednak na zjišťování důvodů přerušení a ukončení studia na UPCE, a také ještě rezonovala problematika dopadu Covid-19 na život a duševní zdraví studentů UPCE. V roce 2022 proběhlo dotazníkové šetření zaměřené na pokračování ve studiu u absolventů bakalářského studia na UPCE. Výsledky všech průzkumů slouží jako podklad pro další analýzu a pro rozhodování managementu UPCE a jednotlivých fakult. Vyhodnocení výsledků průzkumů jsou k dispozici na intranetových stránkách RVH UPCE, sekce Hodnocení.



### **3. Zajišťování a hodnocení kvality tvůrčí činnosti**

Pro oblast zajišťování kvality vědecko-výzkumné a tvůrčí činnosti UPCE byly v roce 2022 definovány čtyři hlavní cíle:

- zvýšení počtu kvalitních výsledků v rámci Modulu 1 (Hodnocení H1, H2 a H3) a Modulu 2 (Publikace v časopisech Q1 a Q2 dle AIS a M17+),
- revize výsledků pro další období hodnocení fakulty v rámci Modulu 3,
- revize oborového portfolia univerzity / fakulty,
- zvýšení podílu finančních prostředků z jiných zdrojů na financování vědecko-výzkumné a tvůrčí činnosti.

K dlouhodobým cílům vědecko-výzkumné a tvůrčí činnosti patří:

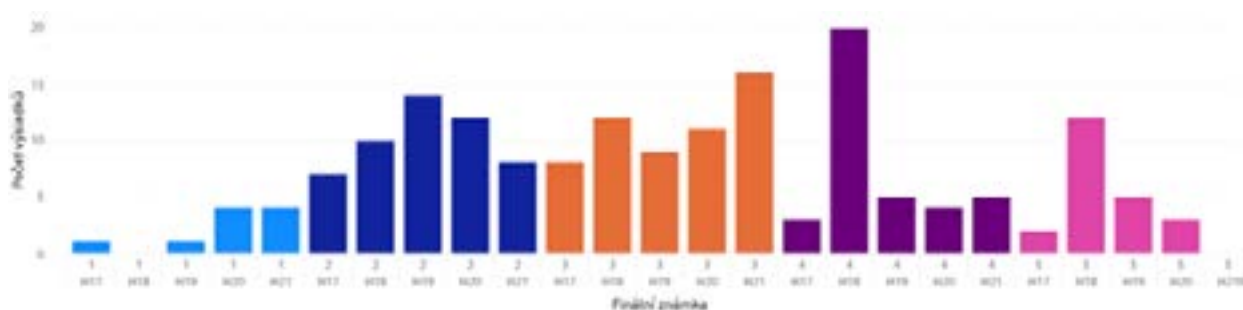
- systematická podpora existence a fungování excelentních oblastí vědy a výzkumu způsobilých pravidelně produkovat vysoce kvalitní výsledky a výstupy, a to prostřednictvím činnosti excelentních výzkumných týmů, řešení grantových projektů prestižních poskytovatelů a zajištění unikátního infrastrukturního vybavení,
- realizace mezioborové a mezisektorové spolupráce mezi výzkumnými týmy uvnitř univerzity i s dalšími institucemi v České republice i v zahraničí,
- přenos poznatků, výsledků a výstupů vědeckovýzkumné činnosti vytvořených na UPCE do praxe.

Hodnocení tvůrčí činnosti je na UPCE prováděno v návaznosti na metodiku M17+. Sledována jsou zejména data vstupující do Modulu 1 (Kvalita vybraných výsledků), Modulu 2 (Výkonnost výzkumu), částečně také do Modulu 3 (Společenská relevance). Pro hodnocení tvůrčí činnosti jsou také sledovány oborové kapacity, které vycházejí zejména z oborů působení jednotlivých akademických a vědeckých pracovníků na UPCE.

## Modul 1 – Kvalita vybraných výsledků

V rámci hodnocení vybraných výsledků je možno sledovat nárůst podílu výsledků hodnocených v rámci Modulu 1 kvalitní známkou 1 až 3 (viz obrázek č. 7). Rovněž vzrostl podíl výsledků hodnocených v rámci Modulu 1 nejkvalitnější známkou 1. Je však třeba zvážit významné rozdíly v kvalitě i kvantitě vykazovaných výsledků na jednotlivých fakultách (viz tabulka č. 21). Nejvíce výsledků předkládá k hodnocení FF a FChT, přičemž obě fakulty dosahují podílu kvalitních výsledků s hodnocením H1 až H3 nad 70 %. Podíl kvalitních výsledků s hodnocením H1 až H3 nad 70 % pak rovněž dosahuje FR. Nejkritičtější je pak situace u DFJP a FEI, kde je podíl kvalitních výsledků s hodnocením H1-H3 v rámci předkládaných výsledků nejnižší.

Obrázek č. 7 – Počty dosažených známek za Univerzitu Pardubice v jednotlivých letech (Ukazatel P2.3/U3b, ukazatel P2.4/U4b)



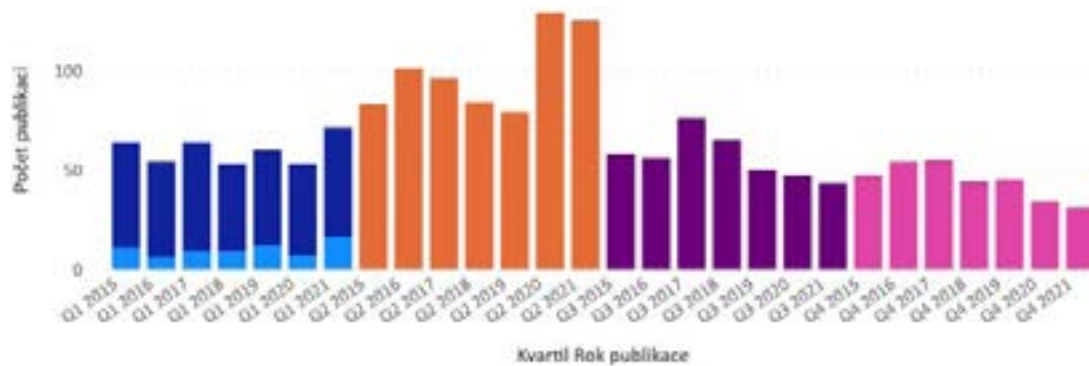
Tabulka č. 21 – Kumulativní počet výsledků hodnocených v Modulu 1 za jednotlivé fakulty a celkový podíl výsledků s hodnocením H1 až H3 (Ukazatel P2.4/U4b)

	UPCE	DFJP	FChT	FEI	FES	FF	FR	FZS
<b>Počet hodnocených výsledků</b>	<b>176</b>	<b>16</b>	<b>58</b>	<b>7</b>	<b>9</b>	<b>71</b>	<b>7</b>	<b>8</b>
Podíl výsledků s hodnocením H1–H3, %	66,5	25,0	72,4	14,3	55,6	77,5	71,4	62,5
H17								
Počet hodnocených výsledků	21	5	12	-	1	1	2	-
Podíl výsledků s hodnocením H1–H3, %	76,2	40,0	58,3	-	0	100	50	-
H18								
Počet hodnocených výsledků	54	7	11	2	2	26	-	3
Podíl výsledků s hodnocením H1–H3, %	40,7	0	9,1	20,0	0	61,5	-	33,3
H19								
Počet hodnocených výsledků	34	1	7	1	2	15	2	1
Podíl výsledků s hodnocením H1–H3, %	70,6	0	41,7	0	100	46,7	100	100
H20								
Počet hodnocených výsledků	34	1	5	1	3	13	2	2
Podíl výsledků s hodnocením H1–H3, %	79,4	100	33,3	0	66,7	76,9	100	100
H21								
Počet hodnocených výsledků	33	2	11	-	1	16	1	2
Podíl výsledků s hodnocením H1–H3, %	84,8	50,0	100	-	100	87,5	0	50,0

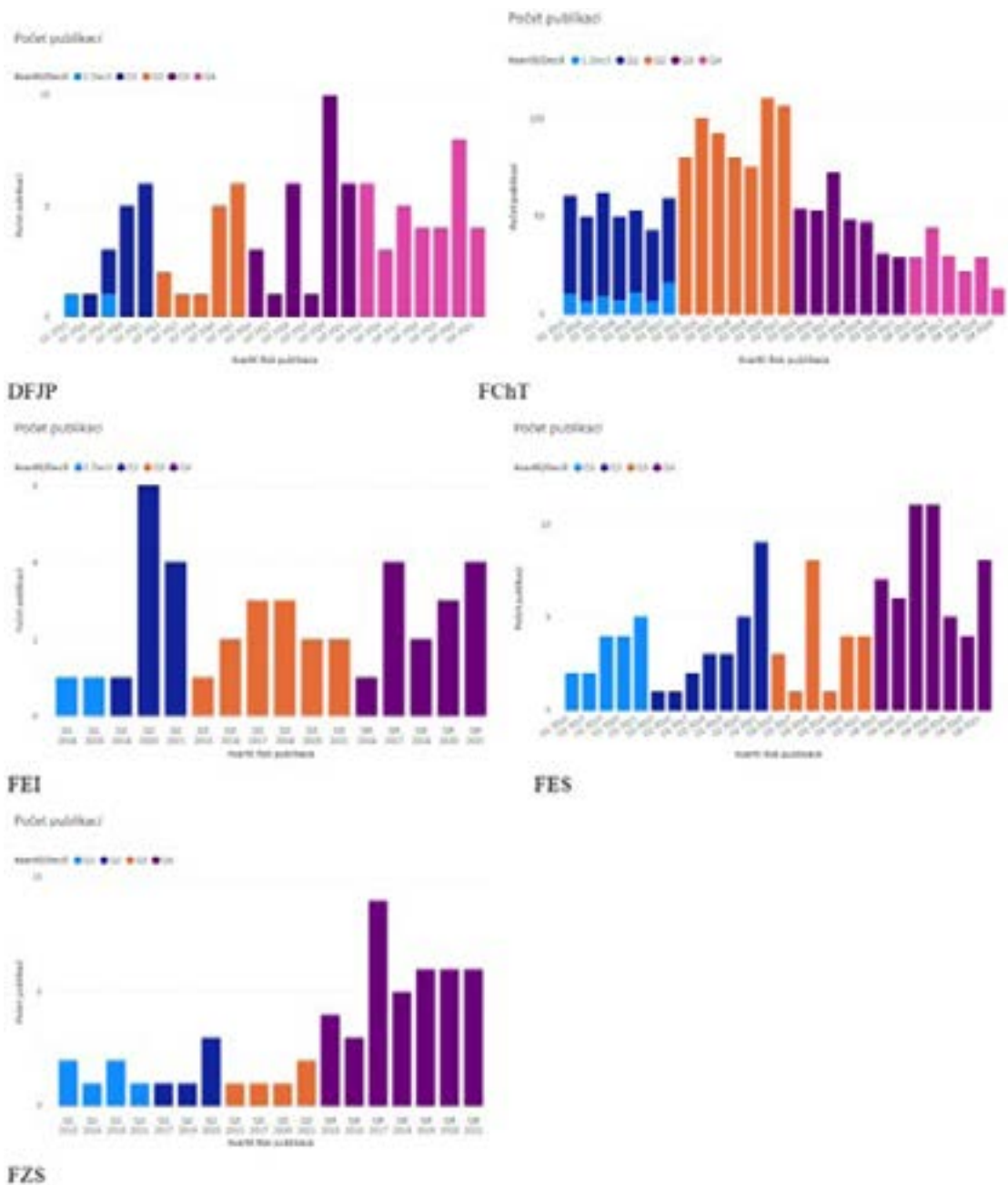
## Modul 2 – Výkonnost výzkumu

V posledních letech se podařilo navýšit počet publikací v časopisech náležejících do kvartilu Q2 a naopak snížit počet publikací v časopisech náležejících do kvartilu Q3 a Q4 vztaheno k Article Influence Score v databázi Web of Science (viz obrázek 8). V roce 2021 pak zaměstnanci UPCE publikovali nejvyšší počet článků v časopisech Q1 a D1 za posledních 7 let. Zvýšení počtu publikací v těchto časopisech je pro budoucí pozitivní hodnocení univerzity klíčové. Dalším rysem je však bohužel nevyrovnanost počtu a kvality publikací mezi jednotlivými fakultami. Nejdominantnější zastoupení má v rámci Modulu 2 FChT (obrázek č. 9).

Obrázek č. 8 – Počet a publikací v časopisech Q1 až Q4 v jednotlivých letech (Ukazatel P2.4/U4a)



Obrázek č. 9 – Počet a publikací v časopisech Q1 až Q4 v jednotlivých letech na jednotlivých fakultách UPCE



### Modul 3 – Výkonnost výzkumu

V rámci předchozího období hodnocení let 2014–2018 obdržely fakulty UPCE známky B až D, přičemž nejlepší známku B obdržel FChT a nejhorší známku D obdržela FZS a FES (tabulka č. 22).

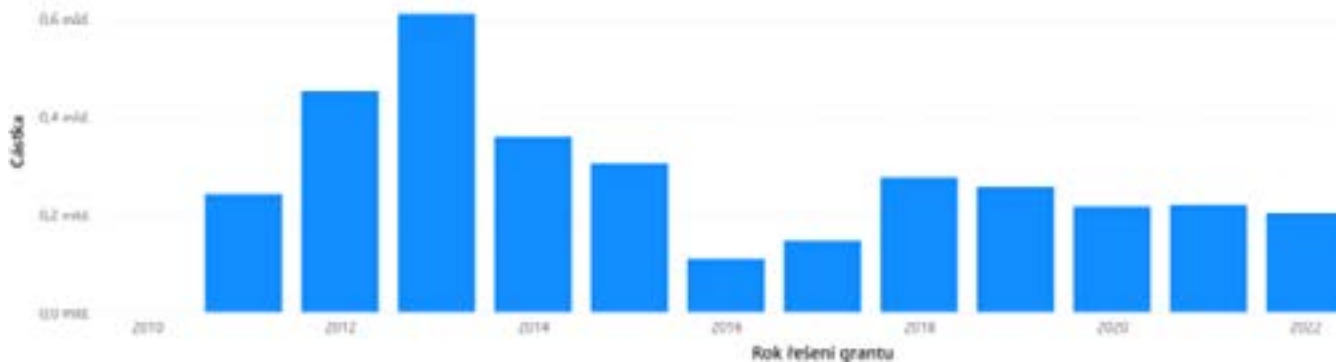
Tabulka č. 22 – Hodnocení fakult v rámci Modulu 3 za roky 2014 až 2018

Fakulta	Hodnocení
FChT	B
DFJP	C
FEI	C
FF	C
FR	C
FES	D
FZS	D

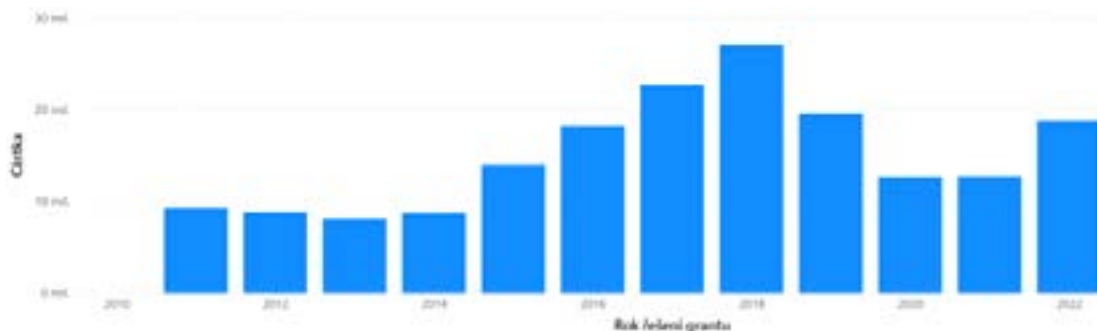
Nad rámec institucionální podpory získávala UPCE finanční prostředky na vědecko-výzkumnou a tvůrčí činnost zejména v rámci MŠMT (projekty OP VVV), dále pak v rámci národních poskytovatelů GAČR a TAČR. Projekty zahraničních poskytovatelů tvořily přibližně 5,5 % celkově získaných finančních prostředků z výzkumných projektů. Velmi pozitivní je rostoucí trend množství finančních prostředků získaných v rámci projektů zahraničních poskytovatelů získaných v posledních třech letech. Zdůraznit pak je potřeba skutečnost, že tým prof. Holčapka podal v roce 2022 projekt do programu ERC Advanced, tento prestižní grant mu byl v roce 2023 udělen.

Celková výše finančních prostředků z projektů národních poskytovatelů je znázorněna na obrázku č. 10. Celková výše finančních prostředků z projektů nadnárodních a zahraničních poskytovatelů je znázorněna na obrázku č. 11.

Obrázek č. 10 – Finanční prostředky získané z projektů národních poskytovatelů v jednotlivých letech (Ukazatel P2.2/U1)



Obrázek č. 11 – Finanční prostředky získané z projektů nadnárodních a zahraničních poskytovatelů v jednotlivých letech (Ukazatel P2.2/U1)



Informace o **oborových kapacitách** UPCE tvoří důležitý údaj pro hodnocení kvality i výkonnosti tvůrčích činností. Aktuální procentuální rozložení oborových kapacit na univerzitě je dáno tabulkou č. 23.

Tabulka č. 23 – Oborové kapacity na Univerzitě Pardubice

Oborová skupina	FORD	Procentní zastoupení (%)
<b>1. Natural Science</b>	1.1 Mathematics	0,20
	1.2 Computer and information sciences	4,00
	1.3 Physical science	4,00
	1.4 Chemical science	26,50
	1.5 Earth and related environmental science	0,50
	1.6 Biological science	4,00
	1.7 Other natural science	0,15
<b>2. Engineering and Technology</b>	2.1 Civil engineering	4,00
	2.2 Electrical engineering, Electronics engineering, Information engineering	3,00
	2.3 Mechanical engineering	2,00
	2.4 Chemical engineering	1,50
	2.5 Materials engineering	16,00
	2.6 Medical engineering	0,05
	2.7 Environmental engineering	2,00
	2.8 Environmental biotechnology	0,50
	2.9 Industrial biotechnology	0,00
	2.10 Nano-technology	1,00
	2.11 Other engineering and technologies	1,50

<b>3. Medical and Health Sciences</b>	3.1 Basic medicine	0,50
	3.2 Clinical medicine	0,50
	3.3 Health sciences	2,00
<b>4. Agricultural and veterinary sciences</b>	4.1 Agriculture, Forestry, and Fisheries	0,00
	4.2 Animal and Dairy science	0,00
	4.3 Veterinary science	0,00
	4.5 Other agricultural science	0,00
<b>5. Social Science</b>	5.1 Psychology and cognitive sciences	0,05
	5.2 Economics and Business	4,80
	5.3 Education	2,00
	5.4 Sociology	1,40
	5.5 Law	0,00
	5.6 Political science	1,00
	5.7 Social and economics geography	0,50
	5.8 Media and communications	0,10
	5.9 Other social science	0,05
<b>6. Humanities and the Arts</b>	6.1 History and Archeology	6,00
	6.2 Languages and Literature	2,00
	6.3 Philosophy, Ethics and Religion	6,00
	6.4 Arts (arts, history of arts, performing arts, music)	2,00
	6.5 Other Humanities and the Arts	0,20

V návaznosti na informaci o oborových kapacitách je možno souhrnně vyhodnotit kvalitu a výkonnost UPCE a jednotlivých fakult za pětileté období (tabulka č. 24).

Tabulka č. 24 – Počet výsledků a výsledné hodnocení UPCE a jednotlivých fakult v rámci oborů FORD

	Hodnocení	Modul 1 (H17–H21)								Modul 2 (H17–H21)						
		Suma	H1	H2	H3	H4	H5	N	H1–H3	Suma	Q1	Q2	Q3	Q4	Q1–Q2	
	UPCE	počet								%	počet					%
FORD 1	B+	41	5	12	12	6	6	0	70,3	664	156	233	184	91	58,6	
DFJP		1	0	0	0	1	0	0	0,0	12		2	5	5	16,7	
FES		4	1	3	0	0	0	0	100,0	29	7	9	8	5	55,2	
FEI		3	0	0	0	1	2	0	0,0	12		3	6	3	25,0	
FChT		33	4	9	12	4	4	0	75,8	609	149	219	165	76	60,4	



FZS										2				2	0,0
FORD 2	B	44	2	6	14	12	10	0	50,0	472	110	233	81	48	72,7
DFJP		15	1	0	3	7	4	0	26,7	40	9	5	12	14	35,0
FES										3	2	1			100,0
FEI		4	0	0	1	1	2	0	25,0	16	1	4	4	7	31,3
FChT		25	1	6	10	4	4	0	68,0	413	98	223	65	27	77,7
FORD 3	B	7	0	1	4	2	0	0	71,4	80	4	13	15	48	21,3
DFJP										2			1	1	0,0
FEI										1	1				100,0
FChT		0	0	0	0	0	0	0	-	40	1	8	12	19	22,5
FZS		7	0	1	4	2	0	0	71,4	37	2	5	2	28	18,9
FORD 5	D	16	0	1	5	8	2	0	37,5	57	3	4	9	41	12,3
DFJP										7			3	4	0,0
FES		5	0	0	1	4	0	0	20,0	45	3	4	6	32	15,6
FChT										5				5	0,0
FF		10	0	1	4	3	2	0	50,0						
FZS		1	0	0	0	1	0	0	0,0						
FORD 6	A-	68	3	31	21	9	4	0	80,8						
FF		61	3	28	19	7	4	0	82,0						
FR		7	0	3	2	2	0	0	71,4						

**Počet citací** je dalším důležitým ukazatelem kvality tvůrčích činností. Společnost Elsevier a Stanford University pravidelně zveřejňují seznam nejcitovanějších vědců světa World's top scientists list of Stanford university. Z českých institucí se do žebříčku dostalo 359 osobností, z toho 8 z UPCE (7 z FChT a 1 z FES). Celkový počet 8 pracovníků z UPCE je ve srovnání s dalšími VŠ velmi pozitivní, neboť UPCE řadí na výborné 9. místo, a to za Univerzita Karlova (57 pracovníků), Univerzita Palackého v Olomouci (31 pracovníků), České vysoké učení v Praze (20 pracovníků), Masarykova univerzita (18 pracovníků), Vysoké učení technické v Brně (12 pracovníků), Jihočeská univerzita v Českých Budějovicích (12 pracovníků), Vysoká škola chemicko-technologická v Praze (10 pracovníků), Česká zemědělská univerzita v Praze (9 pracovníků).

## **4. Internacionalizace**

Pro oblast internacionalizace UPCE byly v roce 2022 definovány čtyři hlavní cíle:

- zvýšení počtu studijních mobilit, tj. incoming a outgoing (Ukazatel K, THE),
- zvýšení počtu studentů ze zahraničí ve SP v cizím jazyce (Ukazatel K, THE),
- zvýšení počtu pracovníků ze zahraničí (Ukazatel K, THE),
- zvýšení spolupráce s dalšími institucemi, zejména ze zahraničí (M17+, THE).

V návaznosti na Strategii internacionalizace byly připraveny prováděcí koncepce internacionalizace UPCE, např. mapa internacionalizace, která vymezuje organizační kroky a odpovědnosti ve všech třech rovinách (strategická rovina, internacionalizace uvnitř – internationalisation at home a otevřenost talentům – talent acquisition). Důležitým prvkem podpory dvoujazyčného prostředí UPCE bylo v roce 2021 přijetí směrnice č. 3/2021 Dvojazyčnost prostředí UPCE, která upravila povinnost zaměstnanců a studentů komunikovat zároveň v českém i anglickém jazyce směrem k jazykově heterogenní akademické komunitě. Formalizována byla také podpora a péče o zahraniční studenty opatřením rektora č. 4/2021 Oprávnění využívat jazykovou, integrační a akulturační podporu na UPCE. Pro potřeby všech zaměstnanců a studentů tak vznikl interní nástroj pro vyhledávání dostupné podpory a služeb určené zahraničním studentům a zaměstnancům.

Od roku 2021 je zavedena individuální podpora a péče zahraničním zaměstnancům UPCE, pro studenty vznikla v prostředí MS TEAMS skupina **International Student Support**. Současné byla vytvořena komplexní aplikace INTERHELP mapující veškerou dostupnou podporu v oblasti internacionalizace na UPCE a umožňující výběr požadované podpory dle role klienta (studenta, vyučujícího, vedoucího pracovníka apod.) i dle účelu klientovy potřeby.

UPCE zajišťuje podporu jak pro mezinárodní mobility studentů, tak zaměstnanců a rozvíjí mezinárodní aktivity ve svých činnostech. Nejvíce využívaným programem pro mobility obou zmíněných skupin je program Erasmus+. Ačkoli k mobilitám studentů dochází napříč celým světem, nejpočetněji uskutečňované mobility probíhají v evropských státech.

Počet zahraničních mobilit typu incoming v rámci sledovaného období 2018–2022 dokládá tabulka č. 25. Jedná se o mobility v délce trvání více než 28 dnů, členění dle jednotlivých let a příslušných fakult a současně v členění dle typu studia (bakalářský, navazující magisterský a doktorský). Z tabulky je patrné, že největší zájem o incoming mobility je v rámci bakalářského studia, následovaný magisterským studiem. V rámci sledovaného období byl největší zájem o mobility v letech 2018 a 2019. V roce 2020 a 2021 v důsledku opatření COVID-19 došlo k cca polovičnímu poklesu o uvedené mobility. V roce 2022 došlo opět k nárůstu zájmu o uvedené mobility.

Tabulka č. 25 – Počty mobilit – incoming 28 dní a více

	2018	2019	2020	2021	2022
DFJP	35	35	23	25	25
FEI	50	34	27	23	29
FES	68	78	58	37	61
FF	87	48	8	28	36
FChT	22	55	12	7	13
FR	9	7	1	2	0
FZS	17	23	5	1	15
<b>Celkem</b>	<b>288</b>	<b>280</b>	<b>134</b>	<b>123</b>	<b>179</b>

Dle typu SP					
BSP	240	215	99	106	148
MSP	35	50	30	15	25
DSP	13	15	5	2	6

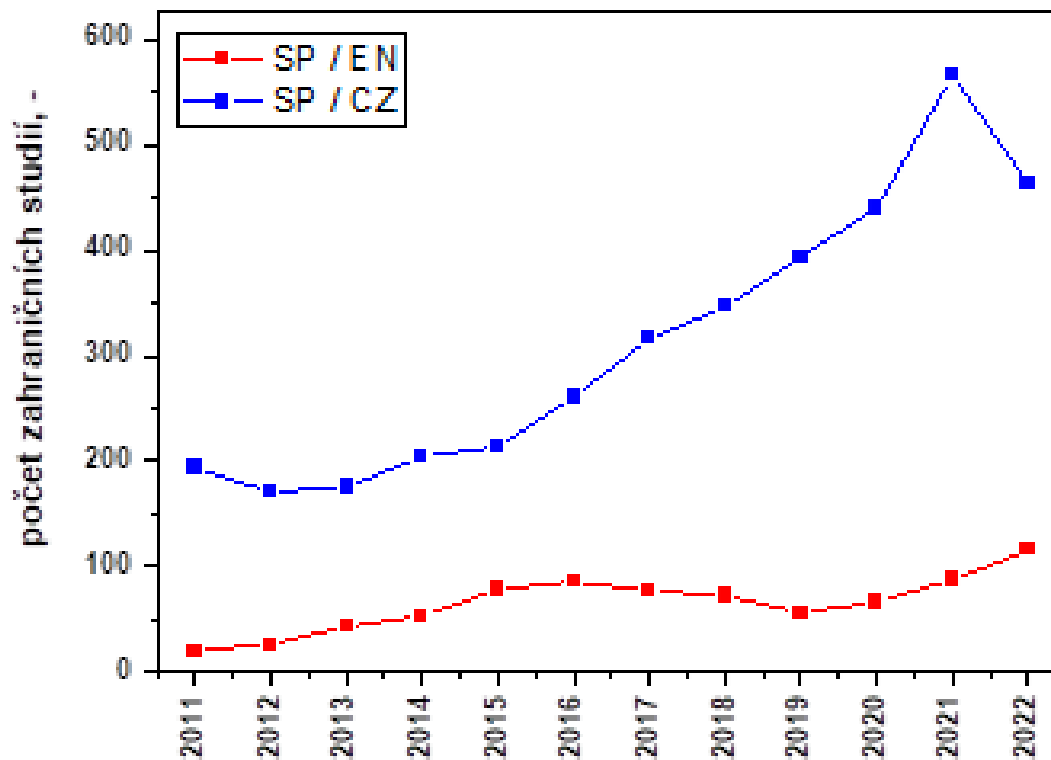
Počty studentů vyjíždějících do zahraničí se v letech 2018–2022 významně liší – viz tabulka č. 26. V předcovidovém období v letech 2018 a 2019 se zájem o výjezdy studentů UPCE do zahraničí lehce zvyšoval. V letech 2020 a 2021 se počet studentů vyjíždějících snížil na počet 103 a 112. V roce 2022 byl zaznamenán lehký nárůst počtu zájemců o mobility typu outgoing v délce přesahujících 28 dnů. Nejvíce využívané bylo financování mobility v rámci programu Erasmus+, poté následovaly jiné formy krátkodobého studijního pobytu, univerzitní/fakultní stipendium, CEEPUS a AKTION.

Tabulka č. 26 – Počty mobilit – outgoing 28 dní a více

Fakulta	2018	2019	2020	2021	2022
DFJP	23	21	11	8	5
FEI	8	5	6	9	6
FES	34	41	28	23	31
FF	70	79	33	45	40
FChT	17	26	20	22	25
FR	14	7	0	1	7
FZS	10	6	5	4	8
<b>Celkem</b>	<b>176</b>	<b>185</b>	<b>103</b>	<b>112</b>	<b>122</b>
Dle typu SP					
BSP	95	83	43	30	61
MSP	54	70	41	40	23
DSP	27	32	19	42	38

Počet **studentů ze zahraničí studujících** na UPCE má stoupající tendence (obrázek č. 12). Na druhou stranu většina zahraničních studentů studuje ve SP v českém jazyce a počet studentů ve SP v cizím jazyce je dlouhodobě mnohem nižší. V roce 2022 poprvé překonal celkový počet studentů studujících v anglických SP víc než 100 studentů, konkrétně pak dosáhl počtu 116 studií. Většina studií v cizím jazyce je realizována v DSP. Na UPCE studují ve SP v českém nebo anglickém jazyce studenti z celkem 62 zemí napříč kontinenty. Nejvyšší počet studentů ze zahraničí studujících ve SP v českém nebo anglickém jazyce je z Ukrajiny, Ruska, Slovenska, Kazachstánu, Ghany a Běloruska.

Obrázek č. 12 – Počet studií ve standardním studiu (mimo krátkodobá studia) ze zahraničí ve SP UPCE v českém (SP/CZ) a cizím (SP/EN) jazyce v letech k 31: říjnu; P1.1/U2 a P4.4/U2



## **5. Zajišťování a hodnocení kvality souvisejících činností**

Pro bezproblémové zajištění fungování hlavních činností univerzity jsou kromě dostatečných finančních zdrojů nutné i další podpůrné činnosti, zejména knihovní služby, informační technologie, rozvoj zázemí a infrastruktury pro studenty a zaměstnance.

## Poradenská pracoviště

[Akademická poradna při UPCE](#) (dále jen „APUPA“) je celouniverzitní specializované pracoviště, které poskytuje poradenské služby a nabízí vzdělávací skupinové aktivity pro studenty a zaměstnance UPCE. Individuální poradenství je poskytováno v oblasti psychologické, psychoterapeutické, psychosociální a sociální, krizově intervenční a dále v oblasti rozvoje osobnosti a nově i koučinku.

Od roku 2019 zejména v souvislosti s nemocí Covid-19 došlo k maximálnímu vytížení poradenských kapacit APUPA, ať už ve face-to-face, elektronické anebo telefonické podobě. Klienti se profilují z řad studentů i zaměstnanců, zaznamenán byl i zvýšený výskyt akutně-krizových stavů zejména u studentů. Enormně zvýšený zájem klientů o poskytované poradenství odráží celospolečenskou zvýšenou poptávku po psychologických a psychoterapeutických službách, která vznikla vlivem rozšíření nemoci Covid-19 a souvisejících vládních opatření. Nárůst této poptávky bohužel není krátkodobou záležitostí. Jak se v čase ukazuje, dopady nemoci Covid-19 a následných vládních opatření budou vyžadovat dlouhodobou odbornou péči o tyto klienty.

APUPA nabízí kromě individuálního poradenství také celou řadu skupinových aktivit. Pro studenty byly pořádány edukativní přednášky na vybraná psychosociální témata, pravidelná skupinová sezení pro rozvoj osobnostních kompetencí (Jak zvládat stres a Seberozvojová a růstová skupina) a výjezdní seberozvojové kurzy (kurz Poznej sám sebe a kurz Stres, práce s tělem a psychohygiena). Pro zaměstnance byly uspořádány výjezdní kurzy Prevence pracovního vyčerpání a víceúrovňové kurzy koučinku.

Pracovníci APUPA vypracovali podpůrný materiál Metodika v postupu řešení akutní krize u studentů UPCE a následně připravili také mimořádné školení pro vybrané zaměstnance, kteří jsou v přímém kontaktu se studenty. Metodika slouží jako manuál pro zaměstnance univerzity v případech, kdy se setkají se studentem vykazujícím známky akutně-krizového stavu a je třeba jej předat do odborné péče.

Psychologové a psychoterapeuti akademické poradny navštěvovali dle svých potřeb odborné supervize pod vedením kvalifikovaných odborníků zapsaných pod Českým institutem pro supervizi. Pravidelné supervize přispívají bezpečným způsobem k individuálnímu odbornému rozvoji pracovníků APUPA, zvyšují jejich kvalifikační předpoklady a tím zajišťují růst kvality poskytovaných služeb.

[Centrum ALMA](#) je celouniverzitní specializované pracoviště, které poskytuje poradenské služby, zajišťuje a spoluvytváří standardní podmínky pro vyrovnání studijních příležitostí nejen pro uchazeče o studium, ale zejména pro stávající studenty se specifickými potřebami.

Centrum ALMA aktivně rozvíjelo svou spolupráci i s ostatními vysokoškolskými centry pro podporu studentů se specifickými potřebami a dalšími asociacemi. Centrum ALMA je aktivním členem v Asociaci vysokoškolských poradců a v Asociaci poskytovatelů služeb studentům se specifickými potřebami na vysokých školách (dále jen „AP3SP“). V roce 2021 završila svoji činnost pracovní skupina AP3SP se zaměřením na vytvoření metodiky pro vykonávání funkčních diagnostik, jejíž bylo Centrum ALMA spoluřešitelem. Pracovníci centra se díky členství v AP3SP zúčastnili řady diskusních setkání a výměny dobré praxe týkajících se především adaptace studentů se specifickými potřebami na online výuku a výměny zkušeností s podpůrnými servisními opatřeními zaváděnými v důsledku epidemie Covid-19.

V meziročním srovnání se počet studentů se specifickými potřebami na UPCE zvyšuje, stejně tak jako na dalších veřejných vysokých školách. Na podporu studentů se specifickými vzdělávacími potřebami je i digitalizace studijních materiálů a jejich následná adaptace pro studenty s nejvyšším stupněm zrakového postižení. Centrum ALMA aktivně pracuje na zvýšení přístupnosti kampusu UPCE pro nevidomé a slabozraké studenty, v roce 2021 byl zrealizován nákup orientačních hlasových jednotek pro nevidomé ke značení budov v areálu UPCE. V roce 2022 byla dokončena rekonstrukce víceúčelového objektu, ve kterém byla pro studenty se specifickými potřebami zřízena bezbariérová relaxační místnost, nová poradenská místnost a další zázemí pro studenty.

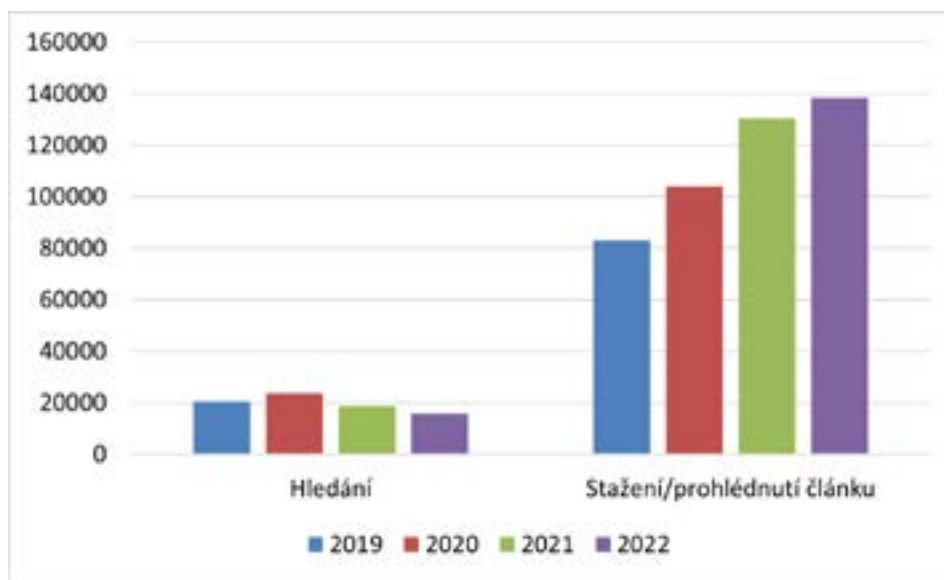
## Univerzitní knihovna

Hlavním cílem [Univerzitní knihovny UPCE](#) (dále jen „UK“) je nepřetržitě rozvíjet služby v oblasti podpory studia, vědy a výzkumu, a to s důrazem na principy otevřené vědy. UK proto zajišťuje široké spektrum odborné i studijní literatury a umožňuje uživatelům z řad akademické obce i veřejnosti přístup k různým typům kvalitních elektronických informačních zdrojů. V posledních letech se UK zaměřuje také na podporu využívání systémů k zamezení plagiátorství a nástrojů pro usnadnění publikační činnosti.

Podrobně jsou všechny aktivity a služby UK popsány ve [výročních zprávách](#) publikovaných na webu.

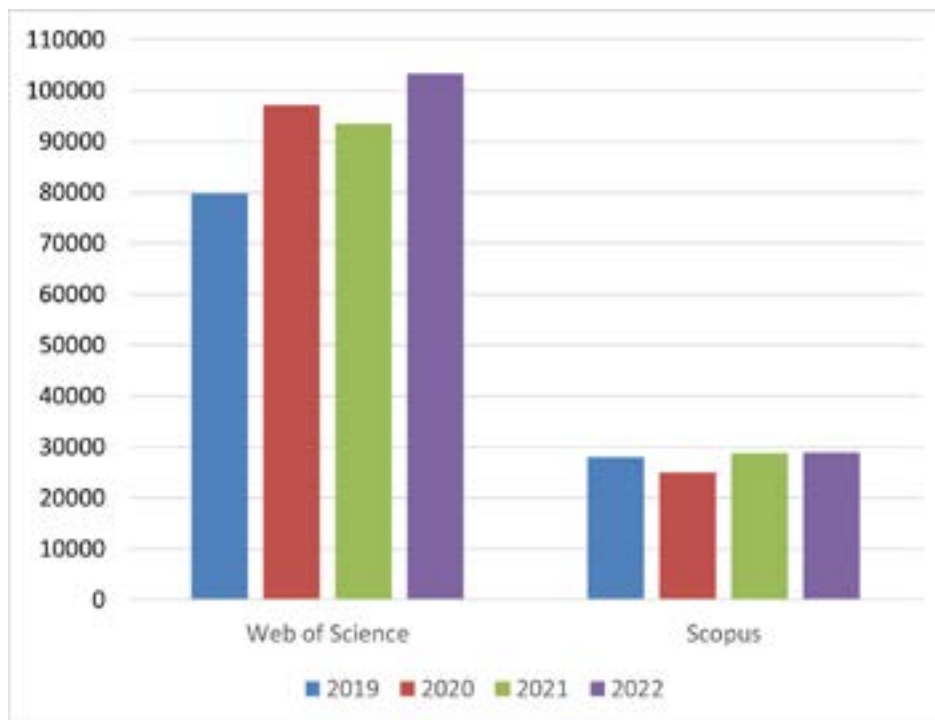
Fond tištěné literatury je každoročně aktualizován a doplňován na základě požadavků vyučujících i s ohledem na nově akreditované SP. [Portfolio elektronických informačních zdrojů](#) (dále jen „ELZ“) se podařilo optimalizovat. Statistiky využití jsou stabilní a díky Národnímu licenčnímu centru CzechELib byla minimalizována administrativa spojená s předplatným. V případě obsáhlých plnotextových (např. platforma ScienceDirect vydavatelství Elsevier) a citačních bibliografických databází (Web of Science a Scopus) je trend využití dokonce stoupající – viz grafy na obrázcích č. 13 a 14. Ke snižování počtu předplácených titulů dochází kontinuálně pouze u tištěných periodik.

Obrázek č. 13 – Elsevier: využití platformy Science Direct



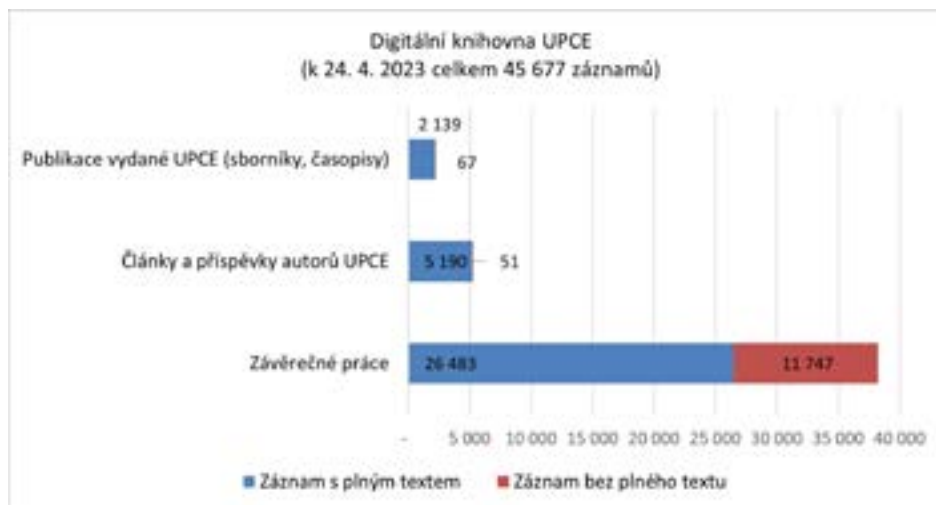


Obrázek č. 14 – Citační databáze: Využití na úrovni počtu hledání v letech



Součástí služeb UK je i provoz [Digitální knihovny UPCE](#) (dále jen „DK“). Tento institucionální repozitář slouží k ukládání metadatových záznamů a plných textů vysokoškolských kvalifikačních prací, článků a konferenčních příspěvků autorů z UPCE a také k ukládání plných textů publikací vydávaných na UPCE (časopisy a sborníky). S pomocí DK univerzita naplňuje zelenou cestu otevřeného přístupu k publikovaným vědeckovýzkumným výsledkům (tzv. Green Open Access). Struktura záznamů v DK viz obrázek č. 15.

Obrázek č. 15 – Struktura záznamů v digitální knihovně UPCE



Významnou částí aktivit UK je informační vzdělávání a poradenská činnost. Počty příjemců této podpory i její záběr a rozsah každoročně stoupají. K neúspěšnějším akcím pro studenty zejména posledních ročníků patří hojně navštěvované přednášky zaměřené na tvorbu citací a citační etiku obecně. Novinkou jsou pak pravidelné krátké semináře pokrývající různé oblasti informační gramotnosti. Jednotlivé fakulty využívají na míru sestavené webináře s tematikou publikování a hodnocení vědy a výzkumu. Pracovníci knihovny se účastní jako přednášející i Mentoringového programu pro mladé vědce. Samozřejmostí je nabídka všech uvedených aktivit i individuálních konzultací v anglickém jazyce.

Studium, výuku i vědeckovýzkumnou činnost se UK snaží ulehčit i podpořit několika různorodými nástroji. Webová knihovna [eupce.publi.cz](http://eupce.publi.cz) umožňuje jednoduše vytvářet a publikovat multimediální elektronické učebnice. Prevenci v boji proti plagiátorství zajišťují systémy [Odevzdej.cz](http://Odevzdej.cz) a [Turnitin](http://Turnitin). Při tvorbě anglických odborných textů pomáhají s jazykovými korekturami nástroje [Writefull](http://Writefull) a [Grammarly](http://Grammarly), s formátováním do šablon vědeckých časopisů pak platforma [SciFlow](http://SciFlow). Citování výrazně urychluje citační manažer [Citace PRO](http://Citace PRO) a k vytváření citačních analýz slouží [InCites](http://InCites). Časopisy vydávané na UPCE se mohou díky [Open Journal Systems](http://Open Journal Systems) vydat zlatou cestou otevřeného přístupu (Gold Open Access). A plány správy vědeckých dat lze na UPCE tvořit v institucionální instanci nástroje [Data Stewardship Wizard](http://Data Stewardship Wizard).

V posledních třech letech byl i provoz UK ovlivněn protiepidemickými opatřeními. Navzdory těmto omezením mohli uživatelé pokračovat ve výpůjčkách fyzického fondu díky nové službě objednání a vyzvednutí v tzv. výdejním okénku. Všechny EIZ byly (a nadále jsou) dostupné přes dva typy vzdáleného přístupu (VPN ve spojení s terminálovým serverem a Shibboleth). A informační vzdělávání se plynule přesunulo do online prostoru (webináře, online konzultace, e-learningový kurz Jak na citace a citování). V návaznosti na nové zkušenosti s distanční výukou se UK poprvé a úspěšně zapojila do Centralizovaného rozvojového projektu na téma Podpora blended learningu vysokoškolskými knihovnami (služby, zdroje, procesy). UK také intenzivně spolupracuje v rámci Individuálního projektu systémového (OP JAK) s názvem CARDS (Czech Academic and Research Discovery Services), který je zaměřen na implementaci centrální platformy nové generace pro správu všech typů informačních zdrojů a na koordinaci metadatové interoperability pro Národní datovou infrastrukturu.

## Informační technologie

UPCE zajišťuje svůj provoz prostřednictvím více než dvaceti **informačních systémů**. Tyto systémy provozuje v jednotném informačním prostředí, v němž je zajištěna zejména sjednocená správa uživatelských identit, aplikace bezpečnostních politik a vzájemná integrace těchto systémů. V posledních pěti letech byla zásadně změněna koncepce další práce s daty z těchto informačních systémů. Klíčové pro hodnocení a sledování kvality bylo zahájení budování datového skladu a analyticko-reportingové vrstvy nad ním.

V posledních pěti letech se rovněž povaha jednotného informačního prostředí transformovala z převážně on-premis řešení do hybridního prostředí, v němž stále větší roli hrají cloudové služby.

Rozvoj informačních systémů probíhá kontinuálně na základě požadavků vnější legislativy a vnitřních potřeb instituce.

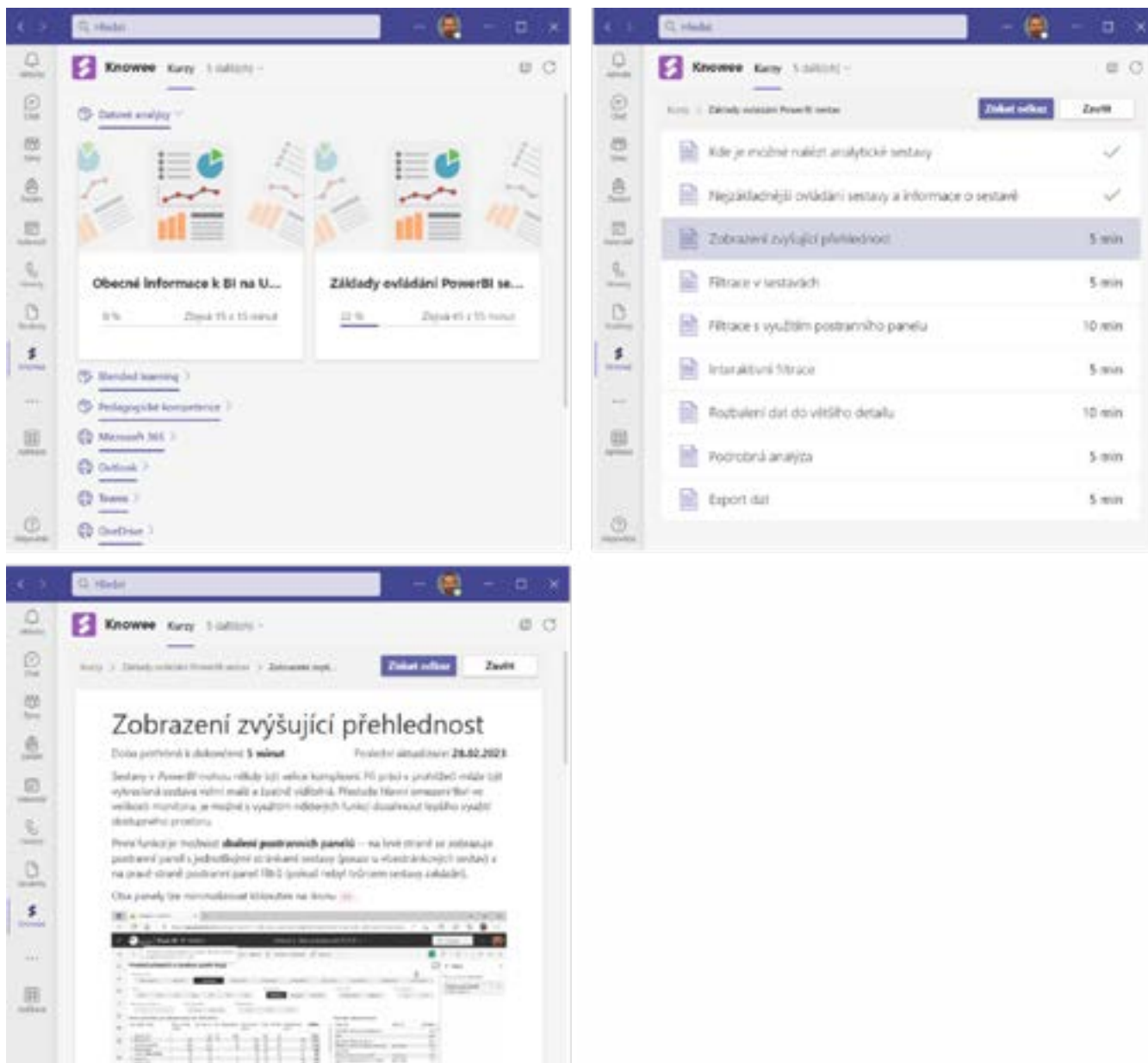
Zásadním momentem pro UPCE – stejně jako pro ostatní veřejné vysoké školy – bylo jejich zařazení mezi tzv. orgány veřejné moci (dále jen „OVM“). Z tohoto titulu na UPCE začalo být aplikováno množství legislativních předpisů, kterými se do té doby nemusela zabývat. Implementace nově aplikovatelných předpisů, které samy prochází dynamickými změnami, klade na UPCE značné nároky z hlediska personálního (počet zaměstnanců, jejich kvalifikace) a samozřejmě i finančního (nákup externích IT řešení, mzdy interních specialistů). Rozvoj je financován z převážně projektových zdrojů (CRP, IR, OP VVV, NPO a další zdroje), běžné institucionální financování nepokrývá vyvstávající potřeby v dostatečné míře.

UPCE provozuje řadu informačních systémů, které z hlediska postavení UPCE coby OVM splňují kritéria na tzv. významné informační systémy (VIS), z čehož mj. plyne, že se musí řídit zákonem a vyhláškou o kybernetické bezpečnosti. V rámci tzv. Další elektronizace postupů orgánů veřejné moci (DEPO) – Zákon č. 21/2021, kterým se mění přes 160 právních předpisů – si UPCE musí osvojit schopnost komunikovat s infrastrukturou tzv. základních registrů státu, být připravena na komunikaci s dalšími informačními systémy veřejné správy, využívat kvalifikovaných autentizačních služeb (např. Národní identifikační autorita (NIA) nebo na komerční bázi poskytovaná Bankovní identita) atd.

V letech 2018–2022 se UPCE soustředila na **postupnou digitalizaci** vzdělávacích, tvůrčích a souvisejících činností. Významným katalyzátorem digitalizace byla covidová pandemie, kdy především v letech 2020–2021 vznikla potřeba online vzdělávání a komunikace. V tomto období se zavedla sada technologických a procesních změn, které umožnily zvládnutí neočekávané situace ve společnosti i v přístupech ke vzdělávání. Na UPCE došlo k integraci kolaborativních platforem podporujících studium, především propojení studijního systému IS STAG s komunikačním nástrojem MS Teams.

K podpoře **vzdělávání akademických i ostatních pracovníků** byla pořízena aplikace Knowee, která obsahuje vzdělávací kurzy zaměřené na používání stěžejních technologií Microsoft 365, jako jsou Teams či OneDrive. Kurzy jsou rozděleny po jednotlivých technologiích a jejich funkcionalitách a jsou vedeny formou krátkých videí doplněných textovými návody. U jednotlivých kurzů je také sledován postup každého uživatele. Prostor Knowee umožňuje také vkládání vlastních vzdělávacích kurzů, které mohou být připraveny dle požadavků dalšího rozvoje vzdělávání na UPCE, což je plánováno v dalších letech, viz obrázek č. 16.

Obrázek č. 16 – Ukázka prostředí Knowee



V rámci opatření zaměřených na nové technologie, opory a zázemí pro realizaci vzdělávání 21. století byly realizovány inovace a rozvoj on-line forem vzdělávání (např. e-learning, streamované formy přednášek a on-line studijní materiály), jakožto doplňujícího nástroje vzdělávacího procesu. Nezbytnou podmínkou realizace nových technologií je trvalý a udržitelný **rozvoj celouniverzitní infrastruktury** nezbytné pro zajištění on-line forem vzdělávání. Průběžně jsou doplňovány a inovovány aktivní prvky sítě, WiFi přístupové body a nutné pasivní kabeláže. V roce 2022 byl rozvoj infrastruktury zaměřen na víceúčelový objekt sloužící pro Oddělení pro vzdělávání, kariérní centrum a poradny ALMA a APUPA, vše určeno pro především studentům. Dále byly pořízeny aktivní prvky a WiFi přístupové body pro další posluchárny, učebny, studovny a zázemí, čímž je zkvalitněno technické zázemí umožňující rozvoj nových forem výuky.

Od roku 2021 je nasazen ServiceDesk UPCE přístupný všem zaměstnancům poskytující katalog služeb např. z oblasti IT a znalostní báze, univerzitní knihovny, vzdálené výuce.

## Řízení lidských zdrojů

UPCE se přihlásila k principům zakotveným v Evropské chartě pro výzkumné pracovníky a Kodexu chování pro přijímání výzkumných pracovníků v roce 2019. V roce 2020 proběhlo zpracování GAP analýzy s využitím dílčích aktivit (interní dotazníkový průzkum mezi zaměstnanci, revize interní legislativy, zmapování faktického stavu procesů, vyplnění kontrolního listu OTM/R apod.) a následně byl sestaven Akční plán pro získání ocenění HR Award, tj. návrh změn v oblasti práce s lidskými zdroji na UPCE. V roce 2020 byla kompletní žádost o certifikát HR Award odeslána Evropské komisi k posouzení. V říjnu 2021 bylo univerzitě uděleno ocenění HR Award. Současně byly navrženy dokumenty a postupy v rámci např. adaptačních procesů nově nastupujících zaměstnanců, podpory mladých a začínajících pracovníků včetně studentů DSP, byl zahájen mentoringový program a proškolení vedoucích zaměstnanců. V závěru roku 2021 bylo započato s přípravou podkladů pro provedení genderového auditu a analýz vedoucích k sestavení [Plánu genderové rovnosti](#) (Gender Equality Plan) UPCE, který byl v roce 2022 přijat.

Pro méně formální rozvoj akademických pracovníků byl na univerzitě zaveden **mentoringový program** pro potřeby akcelerace všech typů mentoringu. Na UPCE byly identifikovány osoby zkušených akademických pracovníků vhodné pro poskytování služeb individuálního mentoringu, zároveň jsou v rámci skupinového mentoringu realizovány odborné semináře a přednášky zaměřené i na rozvoj měkkých dovedností mladých vědeckých pracovníků (např. kurz prezentačních dovedností, projektového managementu, kurz akademického psaní, vědecké komunikace atd.)

V roce 2021 byla zahájena příprava **komplexního systému vzdělávání**, který by měl být základním rámcem pro odborný a profesní rozvoj všech zaměstnanců univerzity. Současně byl pro podporu řízení, organizaci a evidenci vzdělávání na UPCE implementován modul IS VEMA – Vzdělávání. Do konce roku 2022 pokračovalo, s podporou projektů OP VVV (zejména KAPR, ESPRO, STROP) i projektu DANTE (Národní plán obnovy) odborné vzdělávání zaměstnanců v řadě oblastí, např. v oblasti komunikace a osobního rozvoje, komunikace v cizím jazyce, vedení výuky v on-line prostředí, pedagogických dovedností vysokoškolského učitele (včetně využívání cizojazyčných zdrojů, osvojování si nejmodernější ICT pro tvorbu digitálních opor pro výuku), strategického koučinku, finančního a projektového řízení, managementu, informačních systémů a technologií.

Pravidelné **hodnocení zaměstnanců** je jednou ze základních součástí systémů zajišťování a hodnocení kvality. Každá fakulta má svými vnitřními normami upraven vlastní systém hodnocení a odměňování zaměstnanců včetně definování sady motivačních nástrojů, které odrážejí specifika oborového zaměření, dosažených výsledků a způsobu řízení jednotlivých fakult. Na fakultách, které mají akreditována HŘ a ŘJP, jsou rovněž podrobně specifikovány požadavky ke zvyšování akademické kvalifikace. Fakulty zavedly a definovaly také motivační systémy pro hodnocení kvality dosažených výsledků ve vědě, výzkumu a inovacích, pro hodnocení akademických a vědeckých pracovníků a týmů základního i aplikovaného výzkumu, které dosahují ve svých vědních oborech nadprůměrných a mezinárodně konkurenceschop-

ných vědecko-výzkumných výsledků. Implementovaly systém podpory perspektivně se rozvíjejícím týmům excelentního výzkumu s vysokým společenským přínosem, s dlouhodobými mezinárodně uznávanými výsledky a významným citačním ohlasem i mimořádně výkonným začínajícím akademickým a vědeckým pracovníkům. Pro potřeby kvalifikačního růstu akademických a vědeckých pracovníků a rozvoje výzkumných pracovišť vznikla Koncepce podpory mladých výzkumných pracovníků Univerzity Pardubice. V rámci této koncepce je definováno řízení začlenění nových pracovníků do prostředí univerzity, plán kvalifikačního růstu pracovníků a jeho plnění a také celkový plán personálního rozvoje fakult.

**Ubytovací a stravovací služby** na univerzitě zajišťuje Správa kolejí a menzy (SKM), která je účelovým zařízením UPCE. SKM má v univerzitním kampusu v péči 5 budov kolejí s celkovou kapacitou 1279 lůžek, jednu budovu menzy a dále zajišťuje provoz kolejí s kapacitou 18 lůžek v Litomyšli a 2 externích výdejní obědů, které se nacházejí na náměstí ČS. Legií a v Doubravících. Celkový počet míst ve vlastních stravovacích zařízeních je 640, za příznivého počasí je na venkovní zastřešené terase menzy k dispozici dalších 28 míst. Z větších investičních akcí proběhla na **kolejích** v roce 2017 celková rekonstrukce pavilonu C, kde byly vybudovány tři **bezbariérové** pokoje a v roce 2022 rekonstrukce interiérů pavilonu B. Koleje slouží přednostně pro dlouhodobé ubytování studentů a zaměstnanců univerzity, malá část kapacity je pak vyčleněna pro krátkodobé hotelové ubytování a slouží převážně zahraničním hostům univerzity. V době letních prázdnin je kapacita kolejí využívána v rámci doplňkové činnosti pro ubytování celé řady hostů, a to převážně z řad účastníků velkých sportovních a kulturních akcí, konaných v Pardubicích v průběhu léta. **Menza** je v provozu celoročně s výjimkou 5týdenní letní odstávky, která probíhá na přelomu července a srpna. Každý pracovní den mají studenti k dispozici výběr až z 5 hotových jídel a také nabídku minutková kuchyně. V hlavní jídelně menzy je provozován systém výběru jídel **bez předchozích objednávek**, který je u studentů a zaměstnanců jednoznačně preferován. Lze se stravovat také v dalších jídelnách, ve kterých je však **nutné si jídlo objednat předem** – jedná se o jídelnu II. v Polabinách a dále o jídelny na náměstí ČS. Legií a v Doubravících. Vybavení menzy je průběžně modernizováno, poslední velká rekonstrukce varny, výdejní linky a venkovní terasy proběhla v roce 2020. Nabídku stravování pro studenty a zaměstnance v kampusu v Pardubicích v Polabinách ještě doplňují bistra „Loborka“ v budově Fakulty chemicko-technologické a „Zastávka“ v budově EB, která jsou provozována externími firmami na základě nájemní smlouvy. Pro studenty Fakulty restaurování v Litomyšli je stravování zajištěno smluvně společností Scolarest ve školní jídelně ZŠ, pro studenty Fakulty zdravotnických studií v Průmyslové ulici je pak stravování zajištěno za stejných podmínek ve školní jídelně Střední zdravotnické školy.

**Objekty v majetku univerzity** využívané pro výuku a tvůrčí činnosti jsou upraveny jako **bezbariérové** pro přístup osob se sníženou schopností pohybu a orientace.

UPCE dlouhodobě promítá myšlenku [udržitelného rozvoje](#) nejen do vzdělávání a výzkumu, ale také do své třetí role, služeb veřejnosti. Snahou je, aby zásady udržitelného rozvoje uplatňovaly a rozvíjely všechny součásti – univerzita jako celek, její fakulty, ale i každý zaměstnanec a student, neboť právě oni tvoří samotnou univerzitu.

## Zkratky

<b>AKRES</b>	Informační systém pro vytváření akreditačního spisu studijního programu AKRES
<b>APUPA</b>	Akademická poradna při UPCE
<b>AP3SP</b>	Asociace poskytovatelů služeb studentům se specifickými potřebami na vysokých školách
<b>BSP</b>	Bakalářský studijní program
<b>DK</b>	Digitální knihovna UPCE
<b>DFJP</b>	Dopravní fakulta Jana Pernera
<b>DSP</b>	Doktorský studijní program
<b>EIZ</b>	Elektronické informační zdroje
<b>FF</b>	Filozofická fakulta
<b>FChT</b>	Fakulta chemicko-technologická
<b>FES</b>	Fakulta ekonomicko-správní
<b>FEI</b>	Fakulta elektrotechniky a informatiky
<b>FR</b>	Fakulta restaurování
<b>FZS</b>	Fakulta zdravotnických studií
<b>HŘ</b>	Habilitační řízení
<b>IA</b>	Institucionální akreditace
<b>ISAK</b>	Informační systém pro akreditace ISAK
<b>KZ</b>	Kontrolní zpráva
<b>MSP</b>	Navazující magisterský studijní program
<b>MŠMT</b>	Ministerstvo sportu, mládeže a tělovýchovy
<b>M17+</b>	Metodika hodnocení výzkumných organizací a hodnocení programů účelové podpory výzkumu, vývoje a inovací schválena Usnesením vlády ČR ze dne 8. února 2017 č. 107
<b>NAÚ</b>	Národní akreditační úřad pro vysoké školství
<b>NO</b>	Nápravní opatření
<b>OBD</b>	Osobní bibliografická databáze
<b>OVM</b>	Orgán veřejné moci
<b>ŘJP</b>	Řízení ke jmenování profesorem
<b>SKM</b>	Správa kolejí a menzy
<b>SP</b>	Studijní program
<b>UK</b>	Univerzitní knihovna
<b>UPCE</b>	Univerzita Pardubice

