

# Zpráva o vnitřním hodnocení kvality vzdělávací, tvůrčí a s nimi souvisejících činností Univerzity Pardubice

---

Zpracováno Radou pro vnitřní hodnocení Univerzity Pardubice 15.1.2018  
Projednáno Vědeckou radou Univerzity Pardubice dne  
Schváleno Akademickým senátem Univerzity Pardubice dne  
Projednáno Správní radou Univerzity Pardubice dne

**Pardubice, leden 2018**

## OBSAH

Úvod .....	3
1. Stručný profil a charakteristika Univerzity Pardubice .....	4
2. Základní části systému zajišťování a hodnocení kvality na Univerzitě Pardubice .....	10
2.1. Strategie systému .....	10
2.2. Legislativní rámec systému.....	11
2.3. Organizační a personální zabezpečení systému .....	13
2.4. Podpůrné nástroje systému .....	18
3. Zajišťování a hodnocení kvality vzdělávací činnosti .....	34
3.1. Sledované indikátory kvality.....	34
3.2. Studenti .....	36
3.3. Studijní programy .....	46
4. Zajišťování a hodnocení kvality tvůrčí činnosti.....	50
5. Zajišťování a hodnocení kvality souvisejících činností .....	56
Závěr .....	64
Seznam použitých zkratk .....	65

## ÚVOD

Zprávu o vnitřním hodnocení kvality vzdělávací, tvůrčí a s nimi souvisejících činností zpracovává Univerzita Pardubice v souladu s ustanovením §77b, odst. 3), písm. b) zákona č. 111/1998 Sb., o vysokých školách. Na základě vnitřního předpisu „Pravidla systému zajišťování a hodnocení kvality vzdělávací, tvůrčí a s nimi souvisejících činností Univerzity Pardubice“ čl. 3, odst. 10, má zpráva za úkol posoudit funkčnost celého systému kvality realizovaného na Univerzitě Pardubice. Proto se zpráva zaměřuje zejména na vnitřní strukturu systému, informační podporu, popis dosažených kvalitativních výstupů ve stěžejních oblastech hodnocení, na proběhlá hodnocení, jejich hlavní výsledky, přijatá následná opatření a na doporučení pro další rozvoj univerzity a systému zajišťování a vnitřního hodnocení kvality.

Koncept kvality je relativní záležitost. Kvalita vysoké školy je jinak vnímána státní správou, zaměstnavateli, studenty, akademickými pracovníky, či veřejností. V očích ministerstva může kvalita znamenat, že co nejvíce studentů dokončí studium v plánovaném čase se znalostmi odpovídajícími mezinárodním standardům a samozřejmě s nejnižšími náklady. Zaměstnavatelé se určitě zaměří na znalosti, dovednosti a postoje, které souvisí s řešením technických a organizačních problémů praxe. Pro studenty může být kvalita vzdělávání spojena zejména s přínosem k jejich individuálnímu rozvoji a přípravě na uplatnění ve společnosti. Akademický pracovník pravděpodobně definuje kvalitu jako komplexní výuku založenou na znalostech, dovednostech, informacích, dobrém výukovém prostředí a na úzké vazbě mezi výukou a výzkumem. Lze tedy konstatovat, že každý, kdo umí dobře definovat své potřeby a cíle, je pak schopen rozhodnout o tom, co je z jeho pohledu dobré, tedy kvalitní, a co dobré není. Proto celý systém hodnocení kvality na Univerzitě Pardubice vychází zejména z podrobné analýzy komplexních požadavků, možností a potřeb, která je součástí Strategického (dlouhodobého) záměru vzdělávací a vědecké, výzkumné, vývojové a inovační, umělecké a další tvůrčí činnosti Univerzity Pardubice na období 2016 až 2020 i jeho aktualizace pro jednotlivé roky.

V první části zprávy jsou stručně uvedeny základní kvantitativní údaje charakterizující rozsah činností Univerzity Pardubice. Byly vybrány takové údaje, které umožní při studiu dalších kapitol zprávy snadnější pochopení vnitřních souvislostí i rozsah vykonávaných a navrhovaných činností. Druhá část je zaměřena na základní části systému zajišťování a hodnocení kvality na univerzitě. Jedná se zejména o popis systému, výchozí situaci, zdůvodnění funkčnosti, legislativní rámec, organizační a personální zabezpečení a související podpůrné nástroje. Třetí a následující části zprávy se zabývají kvalitou stěžejních činností univerzity v oblasti vzdělávání, tvůrčí činnosti a vybraných navazujících a podpůrných činnostech.

Při zpracovávání, projednávání a schvalování zprávy o vnitřním hodnocení kvality postupuje univerzita v souladu se zákonem a také v souladu s jejími vnitřními normami. Zpráva o vnitřním hodnocení je zpřístupněna orgánům a členům orgánů vysoké školy a jejich součástí, Národnímu akreditačnímu úřadu a MŠMT.

# 1. STRUČNÝ PROFIL A CHARAKTERISTIKA UNIVERZITY PARDUBICE

<u>Název</u>	Univerzita Pardubice
<u>Používaná zkratka</u>	UPa
<u>Právní postavení</u>	veřejná VŠ univerzitního typu (ve smyslu bodu 3 a 7 §2 Zákona o VŠ - zákon 111/1998 Sb.)
<u>Adresa</u>	Studentská 95, 53210 Pardubice
<u>Poslání</u>	<p>V souladu se svým Strategickým (dlouhodobým) záměrem Univerzita Pardubice plní roli vrcholného centra vzdělanosti, nezávislého poznání a tvůrčí činnosti, hraje klíčovou úlohu ve vědeckém, kulturním, sociálním a ekonomickém rozvoji společnosti tím, že:</p> <ul style="list-style-type: none"><li>• uchovává a rozhojňuje dosažené poznání a pěstuje činnost vědeckou, výzkumnou, vývojovou a inovační, uměleckou a další tvůrčí činnost,</li><li>• umožňuje v souladu s demokratickými principy přístup k vysokoškolskému vzdělání, získání odpovídající profesní kvalifikace a přípravu pro výzkumnou práci a další náročné odborné činnosti,</li><li>• poskytuje další formy vzdělávání a umožňuje získávat, rozšiřovat, prohlubovat nebo obnovovat znalosti z různých oblastí poznání a kultury a podílí se tak na celoživotním vzdělávání,</li><li>• hraje aktivní roli ve veřejné diskusi o společenských a etických otázkách, při pěstování kulturní rozmanitosti a vzájemného porozumění, při utváření občanské společnosti a přípravě mladých lidí pro život v ní,</li><li>• přispívá k rozvoji na národní a regionální úrovni a spolupracuje s různými stupni státní správy a samosprávy, s podnikovou a kulturní sférou,</li><li>• rozvíjí mezinárodní, a zvláště evropskou spolupráci jako podstatný rozměr svých činností, podporuje společné projekty s obdobnými institucemi v zahraničí, vzájemné uznávání studia a diplomů, výměnu akademických pracovníků a studentů.</li></ul>
<u>Vize</u>	<p>Jako mezinárodně respektované centrum vzdělanosti chce trvale přispívat k rozvoji vědeckého poznání, tvůrčího lidského potenciálu a vyspělých technologií ke zlepšení kvality života a prosperity společnosti.</p> <p>Jako jediná instituce terciárního vzdělávání univerzitního typu v Pardubickém kraji, chce být moderní veřejnou vysokou školou, informačně otevřenou a dynamicky se rozvíjející v kontaktu s okolním světem.</p> <p>Jako vnitřně konsolidovaná, stabilní a finančně zdravá instituce, jednotná vnitřní kulturou, sdílenými hodnotami a tradicemi a bohatá rozmanitostí pěstovaných věd přírodních, technických, ekonomických, humanitních, společenských, zdravotnických i uměleckých, hodlá nadále podporovat a rozvíjet tvůrčí akademické prostředí, v němž akademičtí pracovníci budou posouvat hranice lidského poznání a předávat své intelektuální bohatství</p>

studentům, vychovávat z nich vysoce kvalifikované odborníky pro úspěšnou kariéru v široké škále profesí v otevřené konkurenci světového trhu práce a připravovat je k zodpovědnému občanství, pokrokovému a produktivnímu životu v globalizované společnosti.

#### Sdílené hodnoty

- uznávání demokratických a morálních principů a akademických svobod,
- respekt k jedincům, společnosti, životnímu prostředí, materiálním, kulturním a etickým hodnotám,
- kreativní, kritické a nezávislé myšlení a jeho svobodné vyjádření
- jednota ve vzdělání, vědě, výzkumu, vývoji a inovacích,
- podpora a uznávání různorodosti fakult a jednoty univerzity v její celistvosti,
- partnerství a spolupráce bez rozdílu pohlaví, rasy, kultury a vyznání
- kvalitní akademické vzdělání a podpora talentů k excelenci,
- integrální, vysoce etický rozvoj a sebezdokonalování jednotlivců,
- hledání inovativních a udržitelných řešení pro domácí i globální výzvy,
- kvalita, prosperita a sociální zodpovědnost.

#### Fakulty

DFJP - Dopravní fakulta Jana Pernera  
 FES - Fakulta ekonomicko-správní  
 FEI - Fakulta elektrotechniky a informatiky  
 FF - Fakulta filozofická  
 FChT - Fakulta chemicko-technologická  
 FR - Fakulta restaurování  
 FZS - Fakulta zdravotnických studií

#### Univerzita v číslech v akademickém roce 2016 - 2107

<u>Katedry/ústavy/ateliéry</u>	49
<u>Zaměstnanci univerzity celkem</u>	1 142
– akademičtí a vědečtí pracovníci	666
– profesoři	11 %
– docenti	17 %
<u>Akreditované studijní programy</u>	68
– bakalářské	29
– navazující magisterské	22
– doktorské	17
<u>Studijní programy akreditované v anglickém jazyce</u>	22
<u>Joint degree programy</u>	1

<u>Forma studia</u>	
– prezenční	80 %
– kombinovaná	20 %
<u>Studenti celkem</u>	7 858
– v bakalářském studiu	70 %
– v magisterském studiu	24 %
– v doktorském studiu	6 %
<u>Absolventi celkem</u>	35 415
– v roce 2016	2 033
– v bakalářském studiu	1 305
– v magisterském studiu	674
– v doktorském studiu	54
<u>Kurzy celoživotního vzdělávání</u>	32
– počet účastníků	968
<u>Zahraniční studenti</u>	443 z 65 zemí
<u>Rozpočet celkem</u>	922 mil. Kč
– investiční	58 mil. Kč
– neinvestiční	864 mil. Kč
– prostředky na vědu, výzkum a vývoj	361 mil. Kč
– institucionální výzkum	48 %
– z grantových soutěží	52 %
– vyplacená stipendia	85 mil. Kč
<u>Mezinárodní bilaterální smlouvy</u>	430
– instituce	290
– země	49
<u>Počet řešených projektů</u>	202
<u>Společná vědecká pracoviště založená s externími subjekty</u>	5
<u>Smluvní výzkum doplňkové činnosti pro externí společnosti</u>	401
<u>Počty publikací v impaktovaných časopisech</u>	268
<u>Postavení dle metodiky hodnocení výsledků výzkumných organizací</u>	
– v rámci veřejných vysokých škol ČR	11. místo
<u>Knižní fondy Univerzitní knihovny</u>	209 689
– počet uživatelů	8 612
– počet absenčních výpůjček	111 351
– počet titulů periodik	429
– počet přístupných odborných databází	30

### ICT infrastruktura

– počet PC stanic včetně virtuálních desktopů	4 100
– spravovaných PC účtů	13 000
– rychlost internetového připojení	10 GB/s
– počet přístupových míst pro WIFI připojení	425

### Výuková infrastruktura

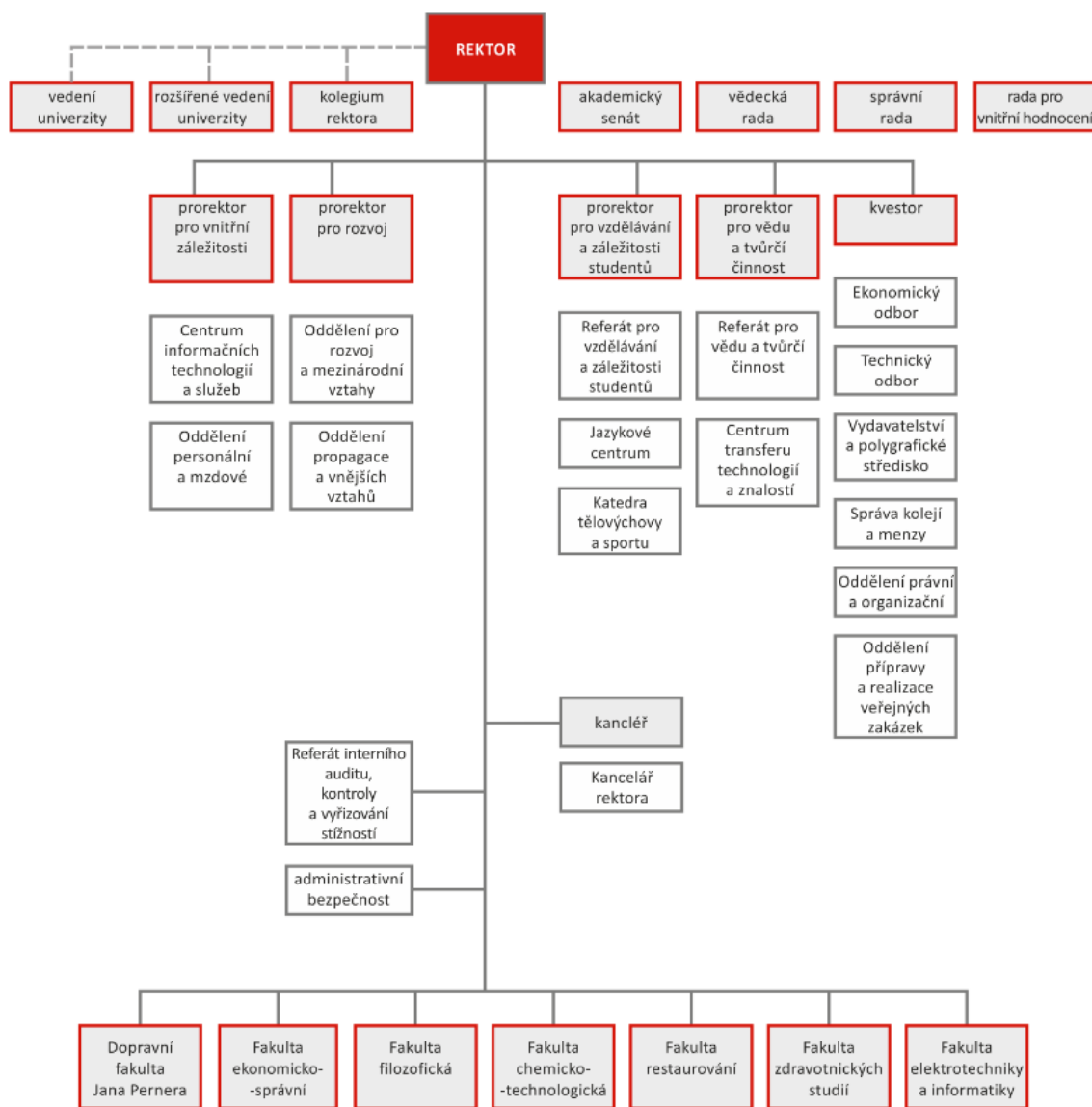
– počet poslucháren	15
– počet běžných učeben	116
– počet PC a jazykových učeben	62
– počet specializovaných laboratoří a ateliérů	238

### Koleje a menza

– ubytování	1 329 lůžek
– stravování (vydaných jídel ročně)	341 682

### Organizační struktura

Univerzitu lze charakterizovat jako standardní veřejnou vysokou školu dle zákona o vysokých školách s odpovídajícími samosprávnými a řídicími orgány a s vyváženou dělbou pravomocí a povinností mezi centralizovanými útvary a fakultami. Centralizovány jsou zejména správní činnosti, jako je ekonomika, správa budov, informatika a stipendia. Centralizovaně je realizována i podpůrná činnost v oblastech zahraničních vztahů, přípravy projektů, spolupráce, propagace a zadávání veřejných zakázek. Věda, výzkum, tvůrčí a vzdělávací činnosti jsou řízeny na centrální úrovni pouze metodicky a je realizována správa odpovídajících informačních systémů. Fakulty zajišťují zejména podmínky pro tvorbu a uskutečňování akreditovaných studijních programů a dalších vzdělávacích aktivit a realizaci tvůrčí, vědecké a výzkumné činnosti včetně stanovení jejich strategického zaměření. Nedílnou součástí činnosti fakult je i spolupráce s podniky (např. doplňková činnost), veřejnou správou a dalšími, i zahraničními, institucemi. Vhodné prostředí jim k tomu pomáhá vytvářet celouniverzitní Centrum transferu technologií a znalostí. Aktuální organizační struktura Univerzity Pardubice je znázorněna na obrázku 1.



Obr. 1-1 Organizační struktura Univerzity Pardubice k 31. 12. 2017

Znázorněná organizační struktura Univerzity Pardubice se v posledních letech, s výjimkou ustavení Rady pro vnitřní hodnocení, výrazně nemění. Jsou prováděny pouze takové úpravy, které si vynucuje realizace strategických cílů univerzity. Avšak organizační struktura Univerzity Pardubice prošla od jejího vzniku v roce 1994 rozsáhlými změnami, a to jak v souvislosti se vznikem jednotlivých fakult (z 3 na 7) a jejich akademických pracovišť, tak budováním odborného provozního zázemí útvarů rektorátních a celouniverzitních. Lze uvést například:

- v roce 1997 byly na univerzitě ustaveny Centrum výzkumné a znalecké činnosti pro řízení doplňkové činnosti (nyní součást CTTZ), Univerzitní ekologické centrum (nyní součást FChT),
- v roce 2001 z Ústavu jazyků a humanitních studií vznikla Fakulta humanitních studií,
- v roce 2001 byl založen Ústav elektrotechniky a informatiky,
- V roce 2002 byl založen Ústav zdravotnických studií,
- v roce 2004 vzniklo Univerzitní konferenční centrum a referát interního auditu,
- v roce 2005 byla ustavena Fakulta restaurování, která sídlí v Litomyšli a navazuje na tradice soukromého vyššího odborného a posléze vysokoškolského vzdělávání v oblasti restaurování s počátky v r. 1993.
- v roce 2005 byla Fakulta humanitních studií přejmenována na Fakultu filozofickou,



- v roce 2007 se z Ústavu zdravotnických studií stala samostatná Fakulta zdravotnických studií,
- od roku 2008 má Univerzita Pardubice sedm fakult, další fakultou se stává Fakulta elektrotechniky a informatiky, přeměnou z Ústavu elektrotechniky a informatiky,
- v roce 2009 vznikl vysokoškolský ústav Centrum materiálového výzkumu, na univerzitní úrovni do roku 2013, kdy byl VŠ ústav zrušen a na FChT založeno Centrum materiálů a nanotechnologií (CEMNAT),
- v roce 2012 bylo zřízeno Centrum transferu technologií a znalostí (CTTZ).

## 2. ZÁKLADNÍ ČÁSTI SYSTÉMU ZAJIŠŤOVÁNÍ A HODNOCENÍ KVALITY NA UNIVERZITĚ PARDUBICE

V této části zprávy je popsán systém zajišťování a hodnocení kvality na Univerzitě Pardubice (dále jen „univerzita“) tak, jak se vyvinul na základě předchozích zkušeností i nových požadavků daných legislativou vyplývající z novely zákona o vysokých školách. Při jeho vytváření byla využita i řada výstupů z projektů, do kterých byla univerzita plně nebo částečně zapojena, např. projekty IPN KREDO a IPN KVALITA, centralizované rozvojové projekty zaměřené na zvyšování kvality, projekty univerzity v rámci OP VVV. Dále je zde popsána strategie a funkčnost systému, legislativní rámec, organizační a personální zabezpečení a související podpůrné, zejména informační systémy.

### 2.1. Strategie systému

V souladu s článkem 3, odstavce 8 až 10 „Pravidel systému zajišťování a vnitřního hodnocení kvality vzdělávací, tvůrčí a s nimi souvisejících činností na Univerzitě Pardubice“ je strategické určení žádoucího směru změn v oblasti kvality nedílnou součástí strategických (dlouhodobých) záměrů univerzity, respektive jejích fakult, které v souladu se zákonem o vysokých školách přijímá Univerzita Pardubice a její fakulty na období 5 let. Z pohledu zodpovědnosti za udržování a zdokonalování kvality strategické záměry na všech úrovních definují zejména:

- a) východiska pro institucionální strategii týkající se kvality činností,
- b) klíčové oblasti a prioritní cíle,
- c) základní způsoby, kterými je strategie realizována, sledována a korigována,
- d) způsob zapojení studentů do zajišťování kvality,
- e) specifické požadavky stakeholderů (zájmových skupin),
- f) specifické indikátory naplnění cílů.

Stávající **strategický (dlouhodobý) záměr** vzdělávací a vědecké, výzkumné, vývojové a inovační a další tvůrčí činnosti Univerzity Pardubice je zpracován na období 2016–2020. Na tento dokument úzce navazují aktualizace/plány realizace pro jednotlivé roky a **Institucionální program Univerzity Pardubice** pro roky 2016 – 2018. Institucionální program konkretizuje rozdělení finančních prostředků určených na podporu vybraných strategických cílů s tím, že naplňování indikátorů je vyhodnocováno s roční periodicitou. Plnění této strategie a konkrétních záměrů a ukazatelů činnosti a kvality je realizováno na všech řídicích a rozhodovacích úrovních uvnitř univerzity. Zajišťování kvality je monitorováno a vyhodnocováno ve zprávách o činnosti a o hospodaření univerzity a ve výroční zprávě rektora o činnosti Univerzity Pardubice a nově i ve zprávě o hodnocení kvality.

Při přípravě a projednávání zpráv a jejich aktualizací v orgánech univerzity (rozšířené vedení, kolegium rektora, akademický senát, vědecká rada, správní rada, rada pro vnitřní hodnocení) jsou navrhována opatření vedoucí ke zvýšení kvality na univerzitě. Projednané a schválené zprávy jsou dále zveřejňovány na webových stránkách univerzity, což umožňuje případnou kontrolu veřejností. Vnější hodnocení kvality provádí též MŠMT v rámci projednávání aktualizace/plánu realizace dlouhodobého/strategického záměru univerzity a vyhodnocování plnění Institucionálního programu s univerzitou. Dalším aktérem v procesu hodnocení je Národní akreditační úřad, který v rámci širokého spektra akreditace studijních programů, habilitačních a jmenovacích řízení a institucionální akreditace posuzuje i systém hodnocení kvality v rámci sebehodnotících zpráv k jednotlivým druhům akreditace.

## **2.2.Legislativní rámec systému**

Systém zajišťování kvality univerzity a všechny jeho části jsou koncipovány s ohledem na evropský rámec pro zajišťování kvality European Standards and Guidelines for Quality Assurance in the European Higher Education Area (ESG). Univerzita dále v plné míře uplatňuje požadavky stanovené v zákoně o vysokých školách a dalších zákonech (např. zákon o podpoře výzkumu, experimentálního vývoje a inovací, zákon o veřejných zakázkách, zákon o střetu zájmů, zákon o svobodném přístupu k informacím a zákon o rozpočtových pravidlech), které jsou promítnuty do vnitřních předpisů, norem a postupů univerzity a v souladu s vlastní strategií univerzity jsou dále rozvíjeny.

Zákon č. 137/2016 Sb. (novela zákona o vysokých školách) přinesl do oblasti zajišťování a hodnocení kvality na vysokých školách několik významných změn. Novela jasně definuje dvě stěžejní povinnosti univerzity: zajišťovat kvalitu vzdělávací, tvůrčí a s nimi souvisejících činností a provádět její pravidelné vnitřní hodnocení v souladu s nově definovaným vnitřním předpisem (Pravidla systému zajišťování a hodnocení kvality vzdělávací, tvůrčí a s nimi souvisejících činností). Záměry a postupy univerzity v oblasti zajišťování kvality musí být jasně definované v klíčových dokumentech univerzity (strategie univerzity, vymezení poslání, organizační řád univerzity, standardy a postupy atp.). Nově zřízený Národní akreditační úřad pro vysoké školství (NAÚ) je pak klíčovým aktérem v provádění vnějšího hodnocení a za tím účelem upřesňuje postupy a metodiky týkající se posuzování funkčnosti vnitřního systému zajišťování a hodnocení kvality vysoké školy. Další požadavky jsou upřesněny prostřednictvím Nařízení vlády o standardech pro akreditace ve vysokém školství a Nařízení vlády o oblastech vzdělávání ve vysokém školství.

Základními vnitřními předpisy vymezujícími problematiku kvality na Univerzitě Pardubice jsou Statut Univerzity Pardubice ze dne 20. prosince 2016 registrovaný MŠMT pod čj. MSMT-38440/2016 a na něj navazující vnitřní předpis Pravidla systému zajišťování a hodnocení kvality vzdělávací, tvůrčí a s nimi souvisejících činností Univerzity Pardubice registrovaný MŠMT dne 16. června 2017 pod čj. MSMT-17150/2017. Přílohou pravidel je Jednací řád Rady pro vnitřní hodnocení Univerzity Pardubice a Akreditační řád Univerzity Pardubice.

### **2.2.1. Statut Univerzity Pardubice**

Na základě požadavků novely zákona o vysokých školách byly ve statutu univerzity provedeny změny, které upravují a v některých případech nově definují přístup k zajišťování a hodnocení kvality na univerzitě. Došlo zejména k:

- zřízení rady pro vnitřní hodnocení, která je klíčovým orgánem univerzity zejména v otázkách hodnocení kvality všech činností univerzity. Na tento nově zřízený orgán, v souladu se zákonem, byly přeneseny všechny pravomoci vědecké rady univerzity v oblasti schvalování záměru o akreditace studijních programů. Tato úprava se dále projevila v novém nastavení procesů a v úpravě dalších vnitřních předpisů, které popisují způsob jednání těchto orgánů.
- komplexnímu prověření a následnému upřesnění či rozšíření pravomocí jednotlivých orgánů univerzity.
- zakotvení grémia „rozšířené vedení univerzity“ jako operativního poradního orgánu rektora, který má významné místo v systému zajišťování kvality.
- zpřesnění, zejména v části šesté, definice zajišťování a hodnocení kvality činností univerzity a jejich součástí s odkazem na nový vnitřní předpis Pravidla systému zajišťování a hodnocení kvality vzdělávací, tvůrčí a s nimi souvisejících činností Univerzity Pardubice.

### **2.2.2. Pravidla systému zajišťování a hodnocení kvality vzdělávací, tvůrčí a s nimi souvisejících činností Univerzity Pardubice**

Přijetím tohoto vnitřního předpisu došlo k zastřešení celého systému řízení, zajišťování a hodnocení kvality na univerzitě a ke stanovení jeho jasných postupů. Jsou zde zakotveny vize a strategie univerzity v oblasti kvality, principy a nástroje vnitřního systému zajišťování a hodnocení kvality vč. odpovědností, kontroly a auditu. Pravidla jsou zacílena na zajišťování a hodnocení kvality hlavních (vzdělávací a tvůrčí činnost) i podpůrných činností univerzity. Pravidla jsou výchozím dokumentem pro další vnitřní normy univerzity a fakult, které podrobněji rozpracovávají nástroje kvality do podmínek jednotlivých součástí univerzity.

### **2.2.3. Jednací řád Rady pro vnitřní hodnocení Univerzity Pardubice**

Tento dokument je přílohou „Pravidel systému zajišťování a hodnocení kvality Univerzity Pardubice“. Podrobně upravuje činnost rady pro vnitřní hodnocení univerzity, definuje kompetence předsedy a místopředsedy, složení a pravomoci odborných komisí a pracovních skupin, postavení tajemníka a postupy samotného jednání rady zejména při projednávání akreditačních materiálů, v návaznosti na Akreditační řád univerzity.

### **2.2.4. Akreditační řád Univerzity Pardubice**

Akreditační řád univerzity je další přílohou „Pravidel systému zajišťování a hodnocení kvality Univerzity Pardubice“. Je koncipován s ohledem na novelu znění zákona o vysokých školách, doporučené postupy NAÚ a zejména na ověřené postupy univerzity, které již byly dříve realizovány v průběhu posuzování návrhů žádostí o akreditaci studijních programů před odesláním na Akreditační komisi (směrnice č. 1/2012 Činnost Komise pro posouzení návrhů žádostí o akreditaci na Univerzitě Pardubice). Řád shrnuje postupy a pravidla pro vytváření a schvalování žádostí o institucionální akreditaci i akreditaci studijních programů. Velmi důležitou částí předpisu je i popis postupů pro akreditaci studijních programů realizovaných v oblastech vzdělávání, pro které univerzita získá institucionální akreditaci (tzv. vnitřní akreditace). Jsou zde přehledně popsány postupy projednávání žádosti o vnitřní akreditaci včetně jejího rozšíření; důvody a postupy při omezení, odnětí či zániku vnitřní akreditace a možnosti přezkumu usnesení rady pro vnitřní hodnocení. Samostatně je pak popsáno projednávání žádostí o akreditaci habilitačního řízení a řízení ke jmenování profesorem.

### **2.2.5. Další vnitřní předpisy a normy**

Výše uvedené vnitřní předpisy nejsou jedinými normami, ve kterých je řešena problematika kvality. Dílčí pravidla a postupy související se zajišťováním kvality jsou součástí dalších stěžejních vnitřních norem univerzity, jakými jsou např. Pracovní řád univerzity, Řád výběrového řízení (pravidla a postupy pro obsazování pracovních míst akademických pracovníků), Vnitřní mzdový předpis univerzity, Pravidla habilitačního řízení a řízení ke jmenování profesorem, Studijní a zkušební řád univerzity, Systém stimulace k výzkumné činnosti studentů a mladých akademických a výzkumných pracovníků, Řád celoživotního vzdělávání, Stipendijní řád, Jednotný vizuální styl univerzity, Etický kodex a nově zpracovaný Kodex dobré výzkumné praxe Univerzity Pardubice.

Konkretizace a operativní upřesnění postupů obsažených ve vyšších normách jsou obsaženy v Opatřeních rektora, jako příklad posledně přijatých lze uvést:

- 1/2017 Postup pro podávání žádostí o akreditace studijního programu, její rozšíření či prodloužení doby platnosti,
- 2/2017 Zamezení střetu zájmů při působení akademických pracovníků v orgánech Univerzity Pardubice,
- 3/2017 Garanti studijních programů, garanti předmětů a činnosti oborové rady doktorského studijního programu na Univerzitě Pardubice,
- 1/2018 Standardy studijních programů na Univerzitě Pardubice,
- 2/2018 Ustavení a povinnosti Rad studijních programů fakult.

Specifické požadavky a postupy využívané na jednotlivých fakultách jsou pak zakotveny v příslušných vnitřních normách fakult.

Po ověření funkčnosti navržených postupů a opatření a po případném zapracování úprav či doplnění získaných z dobré praxe budou tyto postupy začleněny do univerzitních norem vyšší právní síly (vnitřní předpisy). V návaznosti na to se připravuje úprava stávajících vnitřních norem tak, aby se problematika zajišťování a hodnocení kvality postupně a komplexně promítla do veškeré vnitřní legislativy univerzity.

Všechny výše uvedené vnitřní normy jsou součástí informačního systému univerzity. Všechny vnitřní normy jsou publikovány na vnitřních internetových stránkách univerzity. O nově vydaných normách jsou zároveň informováni všichni vedoucí pracovníci pomocí e-mailu; ti následně informují své podřízené.

### **2.3. Organizační a personální zabezpečení systému**

Systém je koncipován tak, že se prolíná všemi organizačními složkami univerzity a jejích součástí a zasahuje do všech činností univerzity. Podmínky pro zajišťování a hodnocení kvality tedy vytvářejí všechny útvary rektorátu i jednotlivých fakult, za naplňování a rozvoj standardů kvality jsou zodpovědní všichni pracovníci od vrcholového managementu, přes vedoucí zaměstnance na úrovni středního managementu, až po akademické a vědecké pracovníky fakult a jednotlivé pracovníky rektorátu a děkanátů. Na naplňování vize kvality se tak různou měrou podílejí všichni zaměstnanci univerzity.

#### **2.3.1. Rektor**

Jako předseda rady pro vnitřní hodnocení řídí rektor zajišťování a hodnocení kvality na univerzitě. Získává informace o činnosti na univerzitě od děkanů fakult, od rektorátních a dalších pracovišť univerzity, z výsledků hodnocení výuky studenty, z hodnocení akademických pracovníků, od akademického senátu, vědecké a správní rady univerzity, od studentské rady univerzity a od externích subjektů. Při operativním i koncepčním řízení se obrací na poradní orgány, kterými jsou zejména vedení univerzity, rozšířené vedení a kolegium rektora. Při své práci též využívá systém vnitřní kontroly a interního auditu, které jsou v jeho přímé podřízenosti.

Rektor dále v oblasti kvality iniciuje a usměrňuje zpracování strategických dokumentů, kterými jsou zejména strategický (dlouhodobý) záměr vzdělávací a vědecké, výzkumné, vývojové a inovační, umělecké a další tvůrčí činnosti univerzity, jeho každoroční aktualizace/plán realizace a institucionální plán v rámci Institucionálního programu univerzity.

Dále iniciuje zpracování výročních zpráv o činnosti a o hospodaření univerzity, zprávy o vnitřním hodnocení kvality a její dodatky. Výroční zprávy projednává v příslušných grémiích a následně s MŠMT. Přitom získává návrhy na opatření ke zvýšení kvality činností na univerzitě. Akademické obci předkládá každoročně zprávu rektora o činnosti univerzity, ve které se podrobně zaměřuje na hodnocení všech

stěžejních činností. Dále se zabývá též výsledky akreditace studijních programů, oblastí vzdělávání (institucionální akreditace) a habilitačního řízení a řízení ke jmenování profesorem předložených NAÚ. Při výběru a návrhu svých nejbližších spolupracovníků dbá rektor na to, aby vytvářel podmínky pro kreativní práci a rozvoj jejich manažerských schopností, umožňující předvídat budoucí trendy vývoje a reagující na vnější podněty v zájmu zajištění trvalého rozvoje univerzity. V prostředí univerzity jsou za vůdčí osobnosti považováni zejména prorektoré, děkani a všichni ostatní členové kolegia rektora, proděkani jednotlivých fakult a vedoucí akademických pracovišť, projektových a výzkumných týmů a garanti studijních programů. Pracovní náplň děkanů a prorektorů koncipuje rektor tak, aby otázky související s kvalitou byly zohledňovány u všech prováděných činností a jednotlivci tak přispívali ke zdokonalování systému řízení kvality na univerzitě.

### **2.3.2. Vědecká rada Univerzity Pardubice**

Vědecká rada univerzity je samosprávným akademickým orgánem, který působí zejména v oblasti strategického rozvoje a vědecké, výzkumné a další tvůrčí činnosti univerzity. Pravidla pro jednání tohoto grémia jsou stanovena zákonem o vysokých školách, statutem univerzity, pravidly systému zajišťování a hodnocení kvality vzdělávací, tvůrčí a s nimi souvisejících činností; vlastní jednání se řídí jednacím řádem vědecké rady. Základní podporu činností vědecké rady zajišťuje rektorátní útvar (Referát pro vědu a tvůrčí činnost). Vědecká rada se v oblastech souvisejících s kvalitou zabývá zejména strategickým záměrem a plány jeho realizace, žádostmi o institucionální akreditaci oblasti vzdělávání a žádostmi o rozšíření institucionální akreditace pro další oblast nebo oblasti vzdělávání, stěžejními vnitřními předpisy (např. projednávání návrhu pravidel systému zajišťování kvality vzdělávací, tvůrčí a s nimi souvisejících činností univerzity), schvaluje záměr rektora jmenovat nebo odvolat členy rady pro vnitřní hodnocení, projednává návrh zprávy o vnitřním hodnocení kvality, vykonává také působnost v řízení ke jmenování profesorem. Vědecká rada, v níž mají výrazné zastoupení externí členové, je tak významnou zpětnou vazbou při hodnocení kvality.

### **2.3.3. Rada pro vnitřní hodnocení**

Univerzita využívá v souladu s ustanovením zákona o vysokých školách možnost, aby otázky zajišťování a hodnocení kvality měla v kompetenci nejen vědecká rada, ale i statutem zřízený samostatný orgán – Rada pro vnitřní hodnocení Univerzity Pardubice. Univerzita přistoupila k rozšíření pravomocí rady tak, že na ní byly statutem a v souladu se zákonem převedeny následující pravomoci:

- schvaluje studijní programy,
- schvaluje záměr předložit žádost o akreditaci, rozšíření akreditace nebo prodloužení doby platnosti akreditace studijních programů,
- schvaluje záměr předložit žádost o akreditaci habilitačního řízení nebo řízení ke jmenování profesorem,
- schvaluje záměr předložit žádost o institucionální akreditaci a o rozšíření institucionální akreditace,
- schvaluje záměr vzdát se institucionální akreditace, záměr zrušit studijní program a záměr vzdát se akreditace habilitačního řízení nebo řízení ke jmenování profesorem.

Předsedou rady pro vnitřní hodnocení je rektor. Rada se skládá z 9 členů, kteří jsou jmenováni v souladu se zákonem. Jsou v ní i zástupci studentů a akademického senátu. Předseda dále jmenuje místopředsedu, který ho může zastupovat. Tajemník rady zabezpečuje organizační a materiální stránku

činnosti rady, zejména pořizuje a eviduje zápisy z jednání rady a jejích poradních orgánů, eviduje záznamy o vnitřním hodnocení kvality a aktualizuje internetové stránky rady.

Rada rozhoduje na základě odborných stanovisek, posudků a hodnocení, jednacím řádem je obligatorně nastaveno zřizování odborných komisí, které jsou jejím poradním orgánem. Do rozhodování jsou tak přímo zapojeny osoby, které se dlouhodobě orientují a věnují i problematice hodnocení kvality v konkrétní oblasti. Aktuálně jsou zřízeny tři komise pro následující oblasti vzdělávání a vědních oborů:

- technické a přírodovědné,
- ekonomické,
- zdravotnické, humanitní a umělecké.

Každá komise je tvořena sedmi členy, přičemž předsedou komise je vždy člen rady. To usnadňuje komunikaci a přenos informací, resp. diskusi napříč těmito grémii. Jedací řád dále umožňuje, aby si odborná komise ustavila ad hoc pracovní skupinu, která je jejím poradním orgánem. Nedílnou součástí činnosti komisí je také zajišťování externích posuzovatelů. Ti mohou být v souladu s Jednacím řádem rady přizváni kdykoli v průběhu jednání a požádáni o stanovisko. V otázkách posuzování kvality je rada nejen rozhodujícím orgánem, ale zároveň metodikem a kontrolorem. V rámci své působnosti je oprávněna vydávat doporučení a stanoviska, metodické materiály, zásady jednotlivých činností a výzvy k nápravě.

#### **2.3.4. Akademický senát Univerzity Pardubice**

Akademický senát je samosprávným orgánem univerzity, který má již ze zákona stanovenou řadu kompetencí úzce souvisejících se zajišťováním a hodnocením kvality. Rozhoduje například na návrh rektora o zřízení, sloučení, splynutí, rozdělení nebo zrušení součástí vysoké školy. Schvaluje strategické dokumenty, které určují směřování a cíle univerzity ve všech jejích činnostech a podílí se na jejich tvorbě. Jedná se zejména o Strategický záměr a plán jeho realizace, výroční zprávy o činnosti a hospodaření a zprávu o hodnocení kvality. Schvaluje vnitřní předpisy, které nastavují vnitřní procesy a postupy univerzity, a to nejen v otázkách kvality. Kontroluje hospodaření univerzity a schvaluje její rozpočet. Senát též dává rektorovi předchozí souhlas ke jmenování a odvolání členů dalších klíčových orgánů univerzity, jako je vědecká rada a rada pro vnitřní hodnocení. Vyjadřuje se i k záměru rektora jmenovat nebo odvolat prorektory. Vzhledem k tomu, že členy akademického senátu volí ze svých řad členové akademické obce univerzity, a jeho členy jsou i studenti, jedná se o grémium, které je důležitým prvkem systému a vytváří důležitou zpětnou vazbu při zajišťování a hodnocení kvality i ze strany studentů.

Akademický senát zřizuje legislativní a ekonomickou komisi, které jsou poradním orgánem senátu. Na žádost předsednictva akademického senátu se členové komisí zabývají důkladně materiály, které jsou senátu předloženy, účastní se připomínkového řízení (mnohdy i více kolového) a následně o svých stanoviscích informují členy senátu v rámci zasedání senátu.

Předseda akademického senátu a zástupce studentů jsou členy rady pro vnitřní hodnocení a na základě jmenování rektora jsou i členy kolegia rektora. Jsou tudíž zapojeni do širší diskuse o koncepčních otázkách, které se dotýkají i problematiky zajišťování kvality na univerzitě. Členové předsednictva senátu se též účastní každoročních dvoudenních výjezdních zasedání rozšířeného kolegia rektora. Výjezdní zasedání je fórem, na němž se diskutují strategická i aktuální témata. Rektor se s předsedou akademického senátu také operativně schází a projednává s ním aktuální otázky.

### **2.3.5. Správní rada**

Správní rada je dalším orgánem, který má důležitou roli při směřování univerzity v oblasti rozvoje kvality. V některých záležitostech plní roli schvalovací, v jiných roli projednávací. Rada sama může vyjádřit svůj názor a vydávat podněty k jednání dalším grémiím. Dává zejména svůj předchozí souhlas k právním jednáním, kterými univerzita hodlá nabýt nebo převést vlastnické právo k nemovitým věcem a za definovaných omezení i k dalším specifickým právním úkonům. Správní rada dále schvaluje Strategický záměr univerzity a plán jeho realizace a taky rozpočet. Projednává výroční zprávu o činnosti a výroční zprávu o hospodaření, kterou jí předkládá rektor po schválení v akademickém senátu a dále také zprávu o vnitřním hodnocení kvality včetně jejích dodatků. Členové Správní rady Univerzity Pardubice jsou jmenováni tak, aby v tomto grémiu bylo zastoupeno široké spektrum osobností, například emeritní rektori, zástupci krajské i obecní samosprávy, zaměstnavatelé a zástupci z praxe, členové Senátu ČR, či významní odborníci z oblasti vědy a také významní absolventi univerzity. Díky tomu je orgán schopen vést podnětné diskuse napříč všemi oblastmi činnosti univerzity i ve vazbě na zajišťování kvality. Jednání probíhají prezenčně a mimo zasedání korespondenčním způsobem (per rollam).

Zákon o vysokých školách ve věci projednávání rozpočtu a strategického záměru vyžaduje spolupráci jak akademického senátu, tak i správní rady a nastavuje zde správní radě povinnost věc projednat do 14 dní ode dne postoupení materiálů od akademického senátu. Nesouhlasí-li správní rada s návrhem, může ho senátu vrátit zpět k projednání. Akademický senát je povinen věc projednat a připomínky buď akceptovat a zapracovat, nebo zachovat původní názor a správní radu následně přehlasovat.

Pro nastavení jasného postupu zasílání dokumentů zakotvila univerzita v čl. 21 odst. 3 Statutu jasná pravidla a určila, který den je pro počítání 14denní lhůty rozhodný. Tím dochází k eliminaci rizik při schvalování těchto strategických materiálů.

### **2.3.6. Kvestor**

Kvestor je dle zákona orgánem odpovědným za řízení hospodaření a vnitřní správu univerzity. Jeho detailní povinnosti a pravomoci jsou stanoveny opatřením rektora (aktuálně ze dne 3. února 2014). Kvestor je také členem poradních orgánů rektora rozšířeného vedení a kolegia rektora, pravidelně se účastní i zasedání správní rady. V oblasti zajišťování a hodnocení kvality zodpovídá zejména za přijímání takových opatření, která zajistí co nejvyšší míru hospodárnosti všech provozních činností univerzity a materiální rozvoj univerzity v souladu se strategickým záměrem rozvoje vzdělávací a tvůrčí činnosti univerzity. To úzce souvisí například s energetickými audity budov, systémem zadávání veřejných zakázek, standardizací vybavení a realizací rozsáhlejších investičních akcí. Zodpovídá též za zpracování každoroční zprávy o hospodaření univerzity.

### **2.3.7. Fakulta, děkan, akademický senát fakulty, vědecká nebo umělecká rada fakulty**

Ve věcech fakulty jedná a rozhoduje děkan. Kompetence fakulty jsou stanoveny v zákoně o vysokých školách nejen obligatorně, ale i fakultativně. Statutem byla přiznána fakultám pravomoc jednat v těchto záležitostech v plném rozsahu (čl. 23, odst. 2 Statutu) tj. tvorba a uskutečňování studijních programů, strategické zaměření tvůrčí činnosti, zahraniční styky a aktivity, doplňková činnost a nakládání s prostředky získanými z této činnosti. Vzhledem k nastaveným pravomocím je děkan nejvýznamnějším článkem v otázkách zajišťování a rozvoje prvků systému kvality souvisejícími zejména



se vzděláváním a tvůrčí činností na fakultní úrovni. Děkan zřizuje poradní orgány, např. kolegium děkana, grémium děkana a radu studijních programů, které jsou kompetentní v oblasti kvality.

Vědecká (umělecká) rada fakulty se na základě zákona o vysokých školách podílí na rozhodování o vizích a strategiích fakulty a o směřování vzdělávání a tvůrčí činnosti – projednává návrh strategického záměru, schvaluje návrhy studijních programů, navrhuje rektorovi záměr předložit žádost o akreditaci, rozšíření akreditace nebo prodloužení doby akreditace studijních programů fakulty, navrhuje rektorovi předložit žádost o akreditaci habilitačního řízení a řízení ke jmenování profesorem fakulty. Vědecká rada fakulty je důležitým prvkem zpětné vazby systému zajišťování a hodnocení kvality, a to zejména při hodnocení připravovaných studijních programů externími členy vědecké rady.

Akademický senát fakulty má důležitou roli ve schvalování vnitřních předpisů fakulty, schvalování výroční zprávy o činnosti a hospodaření, schvalování podmínek pro přijetí ke studiu, dává předchozí souhlas se jmenováním členů při obsazování vědecké rady, umělecké rady a členů disciplinární komise fakulty, usnášení se na návrhu o jmenování děkana, popřípadě navrhování jeho odvolání z funkce a schvalování strategického záměru. Stejně jako v případě akademického senátu univerzity, s ohledem na způsob utváření tohoto samosprávného orgánu, se jedná o grémium, které je důležitým prvkem systému a vytváří zpětnou vazbu při zajišťování a hodnocení kvality ze strany akademických pracovníků a studentů.

### **2.3.8. Ústavy, katedry, ateliéry**

Základními strukturálními jednotkami a akademickými pracovišti fakult jsou na Univerzitě Pardubice katedry, ústavy a ateliéry. Ústavy jsou obvykle větší celky pokrývající širší oblast vzdělávání a tvůrčí činnosti. Ve struktuře některých fakult se vyskytují nezávisle jak katedry, tak i ústavy. Ateliéry jsou zřízeny pouze na Fakultě restaurování. V případě potřeby se tato pracoviště dále člení na oddělení. V čele pracovišť jsou vedoucí jmenovaní děkanem fakulty. Děkan na vedoucího pracoviště přenáší zodpovědnosti a pravomoci související se zajišťováním chodu útvaru, zejména výuky a související tvůrčí činnosti. V oblasti personalistiky jsou výjimkou mzdové otázky, které zůstávají v konečné kompetenci děkana. Děkan však v těchto otázkách rozhoduje na základě návrhu vedoucího pracoviště.

Vedoucí katedry, ústavu nebo ateliéru je tak důležitým článkem systému zajišťování kvality v hlavních činnostech univerzity. Pro zajištění některých základních činností vedoucí obvykle jmenuje tajemníka nebo svého zástupce. Všechna pracoviště se scházejí na poradách (minimálně jedenkrát za semestr), na kterých jsou kromě operativy řešeny i otázky kvality vzdělávání a tvůrčí činnosti. Další úroveň řízení těchto pracovišť je na některých fakultách zastřešeno poradami vedoucích kateder a ústavů, nebo jsou otázky kvality řešeny na jednáních kolegia děkana, jehož jsou vedoucí těchto pracovišť členy.

### **2.3.9. Garanti studijních programů, specializací, předmětů**

Novela zákona o vysokých školách přiznává garantům studijních programů širší kompetence než předchozí znění zákona. Reakcí na to byla nová úprava postavení garantů v rámci vnitřních norem univerzity. To řeší zejména vydané Opatření rektora č. 3/2017 a zakotvení pravomocí a odpovědnosti garantů v procesu přípravy materiálů pro akreditaci studijního programu a v procesu hodnocení studijních programů v Pravidlech systému zajišťování a hodnocení kvality univerzity. Jedná se zejména o požadavky na garanta, postup jeho jmenování, definici povinností garanta ve vztahu k zajištění kvality studijního programu při jeho přípravě i realizaci (např. zpracování sebehodnotící zprávy o studijním programu). Nad rámec Zákona o vysokých školách mohou být pro studijní programy členěné na

specializace ustanovování garanti specializací, kteří tvoří konzultační platformu garantovi studijního programu.

Obdobně je řešeno i postavení garanta předmětu, který mimo jiné dohlíží i na kvalitu zajištění tohoto předmětu – obsahově ho připravuje, podílí se na výuce a kontrole studia, navrhuje jeho případné změny.

### **2.3.10. Rada studijních programů fakulty**

Nově se, v souladu se schválenou legislativou, připravuje ustavení rad studijních programů jednotlivých fakult. Historicky pracovala na fakultách různá grémia typu studijní a pedagogické komise, která se zaměřovala na řešení spíše operativních problémů spojených s výukou na dané fakultě. Rada se kromě projednávání a vyjadřování se k sebehodnotící zprávě daného studijního programu zaměřuje na celkovou koncepci výuky na fakultě, hledání synergií mezi studijními programy a hodnocení kvality výuky. Členové rady studijních programů se dále účastní rozhodování ve věcech přípravy, realizace a evaluace výuky ve studijních programech jednotlivých fakult. Rada studijních programů je sestavena z garantů studijních programů a dalších odborníků interních i externích, kteří jsou jmenováni děkanem. Podnět ke vzniku tohoto orgánu vznikl na doporučení rady pro vnitřní hodnocení. Opatření rektora upravující vznik, složení, pravomoci a povinnosti rad studijních programů fakult nabude platnost počátkem roku 2018.

### **2.3.11. Kontrola a audit**

Referát interního auditu, kontroly a vyřizování stížností přirozeně doplňuje systém řízení kvality univerzity. Zaměstnanci referátu jsou přímo podřízeni rektorovi univerzity a provádějí pravidelnou kontrolu vybraných činností, doporučují nápravná opatření v případě zjištěných pochybení a sami identifikují možná ohrožení vedoucí ke snížení kvality všech činností univerzity.

## **2.4. Podpůrné nástroje systému**

### **2.4.1. Informační systémy**

Univerzita má vybudován jednotný informační systém (IS UPa), který je vytvořen z více než dvaceti navzájem provázaných komponent. Toto uspořádání umožňuje operativní sdílení dat a jejich okamžitou aktualizaci ve všech systémech, což zabraňuje nechtěným duplicitám a nesrovnalostem. Takto koncipovaný systém je postupně doplňován o analytické a evaluační nástroje, které jsou pilíři systému zajišťování kvality na univerzitě.

	<b>dodavatel</b>	<b>klíčový uživatel</b>	<b>charakteristika</b>
<b>VEMA</b>	VEMA Brno	oddělení personální a mzdové	personální a mzdová agenda, systemizace pracovních míst
<b>iFIS</b>	BBM Písek	ekonomický odbor, tajemníci fakult	ekonomická agenda, spisová služba
<b>STAG</b>	ZČU Plzeň	studijní oddělení, vyučující, studenti	IS pro administraci a podporu studia
<b>MOODLE</b>	opensource	vyučující + studenti	e-learningová podpora studia
<b>MIS</b>	vlastní vývoj	zaměstnanci	manažerský IS
<b>HAP-pi</b>	vlastní vývoj	zaměstnanci + doktorandi	hodnocení činnosti akad. a věd. pracovníků a doktorandů
<b>ISAK</b>	vlastní vývoj	rada pro vnitřní hodnocení	IS pro administraci akreditačního procesu
<b>portál vzdělávání</b>	vlastní vývoj	zaměstnanci	portál na podporu a administraci vzdělávání zaměstnanců
<b>CRO + KC</b>	Emwac	CITS oddělení podpory informačních systémů	centrální registr osob + kartové centrum
<b>AD</b>	Emwac	ICITS oddělení správy výpočetní a audiovizuální techniky	správa uživatelských účtů IS UPa
<b>CAS</b>	Jasig	uživatelé IS UPa	centrální autentizační systém
<b>VERSO</b>	DERS	zaměstnanci	dovolené, stravenky, rezervace, objednávky, CP, IPOS, GaP, IGA
<b>OBD</b>	DERS	akademičtí pracovníci	osobní bibliografická databáze
<b>e-shop</b>	DERS	studenti	prodej skript a literatury
<b>CUL</b>	DERS	uživatelé IS UPa	centrální úložiště dat
<b>Drupal</b>	Drupal Arts	CITS oddělení webových aplikací a DTP, redaktori	web, intranety
<b>AMI</b>	HSI	technický odbor	pasportizace budov
<b>SafeQ</b>	Y Soft	vydavatelství a polygrafické středisko	kopírovací a tiskové služby
<b>Verbis</b>	KP-SYS	univerzitní knihovna	knihovní systém
<b>DSpace</b>	opensource	univerzitní knihovna	digitální knihovna
<b>Altex</b>	Alimex	technický odbor	zabezpečovací a přístupové systémy
<b>ISKaM</b>	ApS	správa kolejí a menzy	stravovací a ubytovací systém
<b>portál CTTZ</b>	IBA	centrum transferu technologií a znalostí	portál transferu technologií a znalostí
<b>HelpDesk</b>	opensource	uživatelé IS UPa	elektronický helpdeskový systém
<b>SAS</b>	OPSoft	CITS oddělení správy systémů a sítí	telefonní ústředna

Obr. 2-1 Přehled komponent IS UPa

Podstatnou součástí systému jsou nástroje sloužící k administraci všech základních a podpůrných činností univerzity, jako je vzdělávací činnost, tvůrčí činnost, ekonomika a správa majetku, řízení projektů a řada dalších, které jsou uvedeny v tabulce. Dalším důležitým prvkem je pak manažerská nadstavba umožňující efektivní řízení a zajišťování kvality na základě datových analýz.

## Informační systém studijní agendy (IS STAG)

V oblasti studia je klíčovou složkou systému Informační systém STudijní AGendy IS STAG, který pokrývá administraci prakticky všech situací souvisejících se studiem. Jedná se zejména o definici studijních programů a oborů na základě udělených akreditací, evidenci vyučovaných předmětů, tvorbu studijních plánů a rozvrhových akcí, podporu celého životního cyklu studia od podání přihlášky/e-přihlášky, přes celý následný proces přijímacího řízení, zápisu do studia, samotného studia až po absolvování studia. Studijní systém IS STAG je provázán s celou řadou dalších prvků IS UPa. Zcela mimořádná a úzká vazba je například na ekonomický SW iFIS. Přes tzv. saldo studenta jsou řešeny závazky (poplatky za přijímací řízení a poplatky za studium) a pohledávky (stipendia) evidované v předpisech plateb IS STAG. Saldo studenta umožňuje jednoznačné párování příchozích a odchozích plateb přes systém iFIS a studenti mají přes webové rozhraní okamžitý přehled o stavu svých pohledávek a závazků. Druhou vazbou na iFIS je propojení spisových služeb IS STAG a iFIS, která mimo jiné umožňuje efektivně vést elektronický E-spis studenta. Do něj má student opět přístup přes webové rozhraní a tímto způsobem je umožněno elektronické doručování rozhodnutí dle správního řádu ve všech případech, které umožňuje zákon o vysokých školách, resp. vnitřní předpisy univerzity, čehož univerzita v maximální možné míře využívá. Cílem všech těchto snah je maximálně zefektivnit administraci studia tak, aby byl student touto agendou minimálně zatěžován, a přitom měl vždy k dispozici přehledná a aktuální data.

Z pohledu univerzity takto propojený IS UPa jednak minimalizuje náklady a šetří čas a na druhou stranu umožňuje budování manažerských nadstaveb systému kvality (např. MIS) a zpětnovazebných systémů (HAP-pi).

## Manažerský Informační Systém – MIS STUDIUM

Univerzita Pardubice využívá Manažerský Informační Systém (MIS) postavený na platformě VERSO pro klíčové oblasti své činnosti – studium, ekonomiku a personalistiku. Přístupová práva jsou nastavena hierarchicky podle jednotlivých rolí.

V sekci studium jsou primárně zobrazována a zpracovávána data ze studijního systému IS STAG. MIS studium datově pokrývá různé oblasti související se studijní agendou, viz obrázek 2-2.

The screenshot shows the web interface for 'MIS - studium' at the University of Pardubice. The header includes navigation links like 'Hlavní nabídka', 'Zpět', and 'INIS Jica0306 - doc. Ing. Jiří Čákl CSc.'. The main content area is titled 'MIS - studium' and contains a list of categories with sub-items:

- Studijní programy a obory**
  - Studijní programy - pracovní verze viditelné pro vedení UPa a děkány fakult
  - Počty podle fakult
  - Detaily podle fakult
  - Posouzení návrhů žádosti o akreditaci
- Transfery**
  - Sdílená výuka
  - Transfery - finance
  - Vnitřní transfery
- Vytížení kateder**
  - Vytížení kateder
  - Vytížení vyučujících
  - Počty doktorandů
- Klasifikace**
  - Četnost známek
- Uchazeči**
  - Počty uchazečů
  - Počty přihlásek podle krajů
  - Analýza uchazečů Bc. studia
  - Časové řady
- Studenti**
  - Počty studií
  - Počty studií podle odstudovaných let podle SIMS
  - Počty studií podle krajů / okresů
  - Počty studií podle zemí
  - Časové řady
- Mobility studentů**
  - Počty mobilní studentů
  - Prohibující mobility
  - Počty studentů na mobilitách
  - Počty mobilní podle zemí
  - × Přehled studentů na mobilitách
  - Časové řady
- Absolventi**
  - Počty absolventů
  - Počty závěrečných prací
  - Časové řady
- Matrika**
  - Financování podle fakult a st. programů
  - Financování podle fakult a st. prog. - časové řady
  - Rozpočtová PhD studia
  - Rozpočtová PhD studia - časová řada
- Vybrané ukazatele efektivnosti**
  - Struktura studií podle délky
  - Absolventi ve standardní době
  - Podíl zahraničních studentů
  - Podíl profesorů a docentů
  - Studenti na 1 AP
  - Průměrná doba studia absolventů
- Stipendia a poplatky**
  - Počty vyplacených stipendií
  - Neuhrazené poplatky

Obr. 2-2 Obrazovka MIS modul Studium

Výstupy je možné zobrazovat zpravidla podle fakult, studijních programů a studijních oborů. Jako filtrovací kritéria lze zpravidla volit formu a typ studijního programu případně jazyk studijního programu. Další filtrovací kritéria jsou pak specifická pro jednotlivé sledované typy výstupů. Pro výstupy o přijímacím řízení, studiích, mobilitách a absolventech jsou dostupné časové řady s daty od akademického roku 2003/04. Výstupy lze přímo generovat a prohlížet přes webové rozhraní a dále je možný export do formátů xls, csv, doc, pdf.

Informace o studijním programu														
Fakulta: FF	Kód SP: B6101	Forma: Prezenční	Typ SP: Bakalářský	Platnost: 2001 -										
Název: Filozofie														
garant SP: Horák Petr, prof. PhDr., CSc.	Udělovaný titul: Bc.	Stand. délka: 3												
<b>Studijní obory</b>														
číslo oboru	název	cizí jazyk	stand. délka	akreditace do	garant oboru									
6101R004	Filozofie	N	3	01.03.2018	Hejduk Tomáš, Mgr., Ph.D.									
6101R014	Religionistika	N	3	31.07.2016	Fárek Martin, doc. Mgr., Ph.D.									
<b>Uchazeči</b>														
	2004 / 2005	2005 / 2006	2006 / 2007	2007 / 2008	2008 / 2009	2009 / 2010	2010 / 2011	2011 / 2012	2012 / 2013	2013 / 2014	2014 / 2015	2015 / 2016	2016 / 2017	2017 / 2018
přihlášky	189	147	202	528	252	225	246	183	180	136	92	75	59	56
přijetí	95	70	159	172	130	131	124	108	119	90	57	41	28	28
zapsaní	39	43	107	88	97	92	92	82	91	66	38	28	19	21
<b>Studia (počet k 31.10.)</b>														
	2003/2004	2004/2005	2005/2006	2006/2007	2007/2008	2008/2009	2009/2010	2010/2011	2011/2012	2012/2013	2013/2014	2014/2015	2015/2016	
standardní	občané ČR	108	108	108	174	195	220	229	212	205	204	170	121	92
	cizinci - samoplátcí	0	0	0	0	0	0	0	0	0	0	0	0	0
	cizinci - DZS	0	0	0	0	0	0	0	0	0	0	0	0	0
	cizinci - ostatní	0	2	2	2	2	2	3	5	6	5	2	2	0
<b>celkem</b>	<b>108</b>	<b>110</b>	<b>110</b>	<b>176</b>	<b>197</b>	<b>222</b>	<b>232</b>	<b>217</b>	<b>211</b>	<b>209</b>	<b>172</b>	<b>123</b>	<b>92</b>	
krátkodobí	občané ČR	0	0	0	0	0	0	0	0	0	0	0	0	0
	cizinci	0	0	0	1	0	1	0	0	0	0	0	0	1
	<b>celkem</b>	<b>0</b>	<b>0</b>	<b>0</b>	<b>1</b>	<b>0</b>	<b>1</b>	<b>0</b>	<b>0</b>	<b>0</b>	<b>0</b>	<b>0</b>	<b>0</b>	<b>1</b>
<b>celkem</b>	<b>108</b>	<b>110</b>	<b>110</b>	<b>177</b>	<b>197</b>	<b>223</b>	<b>232</b>	<b>217</b>	<b>211</b>	<b>209</b>	<b>172</b>	<b>123</b>	<b>93</b>	
<small>* krátkodobí - studenti přijíždějící na UPa v rámci mobility - zpravidla v délce 1-2 semestrů (studenti přijíždějící na letní semestr nejsou ve výstupu zahrnuti, protože nejsou studenty k 31.10.)          * cizinci - samoplátcí - kód financování 6 ve STAGu          * cizinci - DZS (odm zahraničních služeb) - kód financování 7 ve STAGu          * cizinci - ostatní - zahraniční studenti, kteří mají ve STAGu jiný kód financování, než 6 nebo 7</small>														
<b>Mobility</b>														
	01.10.2005 - 30.09.2006	01.10.2007 - 30.09.2008	01.10.2008 - 30.09.2009	01.10.2009 - 30.09.2010	01.10.2010 - 30.09.2011	01.10.2011 - 30.09.2012	01.10.2013 - 30.09.2014	01.10.2014 - 30.09.2015						
incoming	1	2	1	0	1	0	4							
outgoing	3	6	6	2	2	2	0							
<small>Incoming - přijíždějící mobility - počet je určen podle data příjezdu          outgoing - vyjíždějící mobility - počet je určen podle data odjezdu</small>														
<b>Úspěšní absolventi (kód ukončení 1)</b>														
	2004	2005	2006	2007	2008	2009	2010	2011	2012	2013	2014	2015	2016	2017
doba studia <= n	20	11	15	8	15	19	18	13	7	14	4	1	8	
doba studia (n;n+1)	2	12	11	4	10	12	19	15	17	16	14	14	7	
doba studia > n+1	0	1	1	4	0	8	10	5	9	4	8	4	3	
<b>celkem</b>	<b>22</b>	<b>24</b>	<b>27</b>	<b>16</b>	<b>25</b>	<b>39</b>	<b>47</b>	<b>33</b>	<b>33</b>	<b>34</b>	<b>26</b>	<b>19</b>	<b>18</b>	
<small>n - standardní délka studia</small>														

Obr. 2-3 Ukázka MIS modul Studium – Informace o studijním programu

### Neúspěšní absolventi

	2004	2005	2006	2007	2008	2009	2010	2011	2012	2013	2014	2015	2016	2017
kód ukončení 2	4	6	13	21	22	17	17	24	25	11	15	11	9	8
kód ukončení 3	4	8	9	24	23	40	35	29	38	52	53	27	21	7
<b>celkem</b>	<b>8</b>	<b>14</b>	<b>22</b>	<b>45</b>	<b>45</b>	<b>57</b>	<b>52</b>	<b>53</b>	<b>63</b>	<b>63</b>	<b>68</b>	<b>38</b>	<b>30</b>	<b>15</b>

kód ukončení 2 – zanechání studia studentem  
 kód ukončení 3 – ukončení studia rekultou pro nesplnění studijních podmínek  
 kód ukončení 9 – ukončení studia přestupem na jiný studijní program

### Poplatky za studium

počty		2009/2010	2010/2011	2011/2012	2012/2013	2013/2014	2014/2015	2015/2016	2016/2017
P3	vyměřeno	21	20	35	42	28	33	24	12
	studenti	17	16	30	30	22	20	16	7
P4	vyměřeno	4	4	0	3	4	4	4	0
	studenti	4	4	0	3	4	4	4	0

P3 – poplatek za prodáváčenou dobu studia  
 P4 – poplatek za další studium  
 P5 – poplatek za studium v cizím jazyce

### Stipendia

počty	2005/2006	2006/2007	2007/2008	2008/2009	2009/2010	2010/2011	2011/2012	2012/2013	2013/2014	2014/2015	2015/2016	2016/2017	2017/2018
SP	7	9	13	15	7	8	9	15	5	3	3	5	2
SS	5	10	9	6	7	5	4	5	4	0	1	2	1
US	59	72	86	93	99	94	83	75	63	33	27	21	15

SD – doktoranské stipendium  
 SP – prospěchové stipendium  
 SS – sociální stipendium  
 US – ubytovací stipendium

### Vyučující

počty	2002/2003	2003/2004	2004/2005	2005/2006	2006/2007	2007/2008	2008/2009	2009/2010	2010/2011	2011/2012	2012/2013	2013/2014	2014/2015	2015/2016	2016/2017
profesoři	0	3	2	3	3	6	7	7	2	3	2	1	1	1	
docenti	7	11	12	13	12	13	19	19	13	13	15	11	10	8	
odb. asist.	4	12	10	22	27	28	32	33	29	30	33	31	33	30	
asistenti	4	17	19	17	16	32	34	36	29	29	30	36	34	34	

pozn. záznamový systém STAG neumožňuje evidovat změny kategorie vědecké hodnosti, evidován je pouze aktuální stav. Pokud se u vyučujícího změnila kategorie vědecké hodnosti, automaticky se změnil i v datech do minulosti. Z tohoto důvodu mohou být data za předchozí roky nepřesná.

### Nezaměstnanost

	2012 / 2013								2013 / 2014							
	k 30.4.2013				k 30.9.2013				k 30.4.2014				k 30.9.2014			
	celkem	dívek	dosud nepracovali	absolventi	celkem	dívek	dosud nepracovali	absolventi na UP	celkem	dívek	dosud nepracovali	absolventi	celkem	dívek	dosud nepracovali	absolventi na UP
6101R004	6	4	4	22	6	4	5	2	3	3	3	2	2	2	14	1
6101R014	1	1	1	12	1	1	0	0	2	0	1	4	2	3	12	3

Obr. 2-3 Ukázka MIS modul Studium – Informace o studijním programu (pokračování)

*Studijní programy a obory* – tato oblast se věnuje studijním programům jako takovým. Jsou zde sledovány počty studijních programů a jejich případné dělení na obory a vývoj klíčových ukazatelů v čase – počty přihlášek, přijatých uchazečů, zapsaných uchazečů = noví studenti, počty studentů k 31. 10., počty cizinců k 31. 10., počty absolventů v období od 1. 1. do 31. 12. v členění podle délky studia vzhledem ke standardní době studia studijního programu, počty neúspěšných studií v členění podle kódu ukončení studia dle metodiky SIMS, nezaměstnanost absolventů podle údajů Úřadu práce, počty incoming a outgoing mobility studentů v rámci studijního programu, počty vyplácených stipendií a přijatých poplatků za studium, počty vyučujících ve studijním plánu daného studijního programu v dělení na profesory, docenty, odborné asistenty a asistenty (viz obrázek 2-3).

*Transfery* – v této oblasti se přepočítávají údaje o sdílené mezifakultní výuce s cílem zkvalitnit a finančně podpořit výuku napříč fakultami, resp. studijními programy.

*Vytížení kateder* – popis vytíženosti kateder/ústavů z pohledu počtu vyučovaných předmětů, studentů zapsaných na těchto předmětech a z toho plynoucí počty studentokreditů.

*Klasifikace* – sleduje četnosti hodnocení u předmětů zakončovaných zkouškou a porovnává je s ideální četností podle Gaussova rozdělení – výstup je pro jednotlivé předměty dostupný jak tabulkově, tak graficky

*Uchazeči, Studenti, Mobility Studentů, Absolventi* – sestavy v této oblasti sledují jednak aktuální stavy počtů tak umožňují tvorbu časových řad. Příklady jsou na obrázcích 2-4 až 2-7.

*Matrika* – výstupy z maticových dat o financování studijních programů generovaných SIMS a předávané na MŠMT k 31. 10. a rozpočtová Ph.D. studia.

Hlavní nabídka | Zpět | INIS jica0306 - doc. Ing. Jiří Čákl CSc.

Manažerský IS Studium

**Počty uchazečů**

Ak. rok: 2017/2018  
 Fakulta: -- nerozlišeno --  
 Studijní program: -- nerozlišeno --  
 Kombinace: -- nerozlišeno --  
 Studijní obor: -- nerozlišeno --  
 Typ: -- nerozlišeno --  
 Forma: -- nerozlišeno --  
 Kolo přijímacího řízení: -- nerozlišeno --  
 Podle: fakult

Zobrazit

Fakulta	počet přihlášení		počet přijetí		počet zapsání	
	přihlášky	uchazeči	studia	uchazeči	studia	studenti
DFJP	1 226	1 106	982	915	760	758
FEI	610	559	400	382	283	283
FES	1 991	1 636	1 503	1 233	812	809
FF	1 231	991	628	561	416	412
FCHT	1 327	1 160	976	894	591	589
FR	49	49	23	23	23	23
FZS	891	761	641	565	387	387
<b>Celkem</b>	<b>7 325</b>	<b>6 262</b>	<b>5 133</b>	<b>4 573</b>	<b>3 272</b>	<b>3 261</b>

**Poznámky:**

- uchazeči, studenti - počet fyzických osob v rámci fakulty, SP nebo SO
- pokud je zvoleno filtrační kritérium **Kolo přijímacího řízení**, zobrazí se data od ak. roku 2006/2007
- do roku 2007 nejsou v sestavě zahrnuté údaje o **přijímacím řízení do doktorského studia**. Důvodem je nehomogenita dat vyplývající z rozdílného přístupu fakult k zadávání příslušných údajů do IS/STAG.

Obr. 2-4 Filtrovací kritéria pro počty uchazečů a výsledná data ve formátu tabulky

Hlavní nabídka | Zpět | INIS jica0306 - doc. Ing. Jiří Čákl CSc.

Manažerský IS Studium

Fakulta	počet přihlášení		počet přijetí		počet zapsání	
	přihlášky	uchazeči	studia	uchazeči	studia	studenti
DFJP	1 226	1 106	982	915	760	758
FEI	610	559	400	382	283	283
FES	1 991	1 636	1 503	1 233	812	809
FF	1 231	991	628	561	416	412
FCHT	1 327	1 160	976	894	591	589
FR	49	49	23	23	23	23
FZS	891	761	641	565	387	387
<b>Celkem</b>	<b>7 325</b>	<b>6 262</b>	<b>5 133</b>	<b>4 573</b>	<b>3 272</b>	<b>3 261</b>

**Poznámky:**

- uchazeči, studenti - počet fyzických osob v rámci fakulty, SP nebo SO
- pokud je zvoleno filtrační kritérium **Kolo přijímacího řízení**, zobrazí se data od ak. roku 2006/2007
- do roku 2007 nejsou v sestavě zahrnuté údaje o **přijímacím řízení do doktorského studia**. Důvodem je nehomogenita dat vyplývající z rozdílného přístupu fakult k zadávání příslušných údajů do IS/STAG.

**Počty přihlášek**

Fakulta	Podíl (%)
FF	16,81%
FES	27,18%
DFJP	16,74%
FCHT	18,12%
FZS	12,16%
FEI	8,33%
FR	0,67%

**Počty přijetí**

Fakulta	Podíl (%)
FF	12,23%
FES	29,28%
DFJP	18,74%
FCHT	19,01%
FZS	12,49%
FEI	7,79%
FR	0,45%

Obr. 2-5 Výsledná data o počtech uchazečů ve formátu tabulky a grafické znázornění



### Uchazeči - počty přihlášek - časová řada

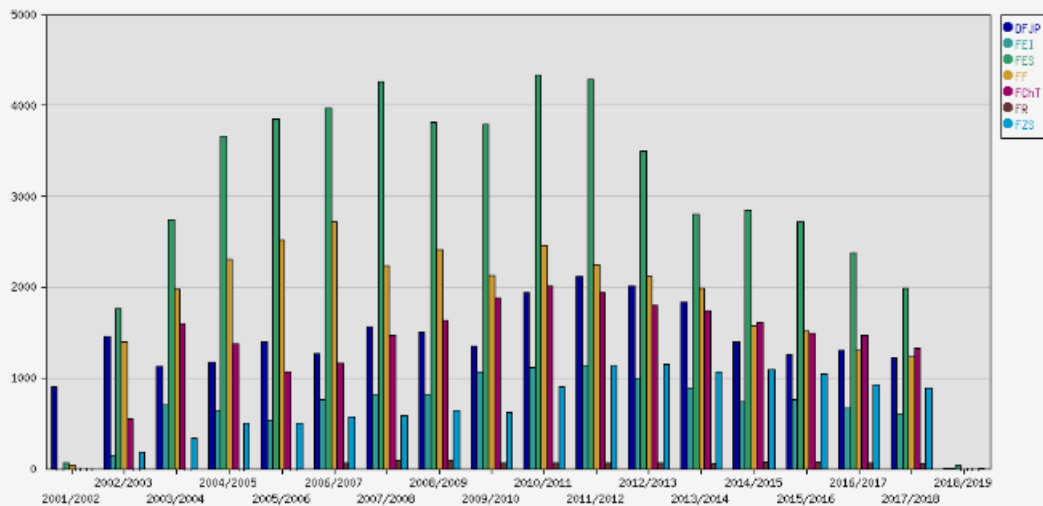
Fakulta: -- nerozlišeno --  
 Studijní program: -- nerozlišeno --  
 Kombinace: -- nerozlišeno --  
 Studijní obor: -- nerozlišeno --  
 Typ: -- nerozlišeno --  
 Forma: -- nerozlišeno --  
 Kolo přijímacího řízení: -- nerozlišeno -- ①  
 Sledovaná data: počty přihlášek  
 Podle: fakult

Zobrazit

Fakulta	2001/2002	2002/2003	2003/2004	2004/2005	2005/2006	2006/2007	2007/2008	2008/2009	2009/2010	2010/2011	2011/2012	2012/2013	2013/2014	2014/2015	2015/2016	2016/2017	2017/2018	2018/2019
DFJP	903	1 462	1 130	1 171	1 403	1 265	1 565	1 508	1 349	1 939	2 121	2 006	1 833	1 392	1 256	1 300	1 226	4
FEI	0	149	700	641	535	756	819	817	1 066	1 116	1 137	996	888	737	764	670	610	3
FES	65	1 762	2 745	3 666	3 856	3 964	4 263	3 817	3 797	4 336	4 292	3 500	2 795	2 848	2 714	2 373	1 991	46
FF	38	1 395	1 978	2 307	2 521	2 717	2 233	2 410	2 134	2 457	2 245	2 114	1 987	1 577	1 521	1 298	1 231	0
FChT	0	544	1 592	1 377	1 065	1 162	1 472	1 631	1 879	2 013	1 944	1 794	1 738	1 615	1 496	1 474	1 327	0
FR	0	0	0	0	0	62	89	87	70	69	59	66	49	77	74	63	49	0
FZS	0	185	334	499	505	577	580	645	622	902	1 137	1 149	1 067	1 090	1 044	929	891	1
<b>celkem</b>	<b>1 006</b>	<b>5 497</b>	<b>8 479</b>	<b>9 661</b>	<b>9 885</b>	<b>10 503</b>	<b>11 021</b>	<b>10 915</b>	<b>10 917</b>	<b>12 832</b>	<b>12 935</b>	<b>11 625</b>	<b>10 357</b>	<b>9 336</b>	<b>8 369</b>	<b>8 107</b>	<b>7 325</b>	<b>54</b>

**Poznámky:**

- pokud je zvoleno filtrační kritérium Kolo přijímacího řízení, zobrazí se data od ak. roku 2006/2007
- do roku 2007 nejsou v sestavě zahrnuty údaje o přijímacím řízení do doktorského studia. Důvodem je nehomogenita dat v případě rozdílného přístupu fakult k zadávání přihlášených údajů do IS/STAG.



Obr. 2-6 Uchazeči o studium na jednotlivých fakultách v časové řadě podle počtu přihlášek (výsledná data ve formátu tabulky a grafu)



Podíl úspěšných absolventů ze zapsaných studentů podle odstudované doby											
Rok zápisu: 2011/2012											
Fakulta: FZS											
Typ: B - Bakalářský											
Podle: studijních programů											
Zobrazit											
Fakulta	typ SP	stand. délka SP	kód SP	název SP	celkový počet studií zapsaných v období 1.7.2011 - 30.6.2012	z toho počet úspěšných absolventů za dobu studia					
						z intervalu (0,n>		z intervalu (n,n+1>		z intervalu (n+1,∞)	
						v osobách	v %	v osobách	v %	v osobách	v %
FZS	Bak.	3	B5341	Ošetrovatelství	92	63	68	4	4	0	0
			B5345	Specializace ve zdravotnictví	75	47	63	7	9	0	0
			B5349	Porodní asistence	42	19	45	3	7	0	0
			B5350	Zdravotně sociální péče	43	27	63	2	5	0	0

Poznámky:  
 "n" - standardní doba studia  
 Úspěšný absolvent = ten, který ukončil studium absolutoriem (kód ukončení 1).  
 Přestupci ze studijního programu jsou promítnuti v neúspěšných studích.

Obr. 2-7 Podíl úspěšných absolventů ze zapsaných studentů v daném období podle odstudované doby

#### Vybrané ukazatele kvality a efektivity:

- struktura studií podle délky: sestava s počty studií podle odstudované doby v členění na  $n$ ,  $n+1$ , více než  $n$ , kde  $n$  je standardní délka studijního programu,
- absolventi ve standardní době: podíl úspěšných absolventů ze zapsaných studentů v kohortě daného akad. roku zápisu podle odstudované doby,
- podíl zahraničních studentů: podíl zahraničních studentů na celkovém počtu studentů v absolutním a procentuálním vyjádření,
- podíl profesorů a docentů: podíl profesorů, docentů na celkovém počtu akademických pracovníků,
- studenti na 1AP: počet studentů na jednoho akademického pracovníka,
- průměrná doba studia absolventů: průměrná doba studia absolventů (kód ukončení 1 dle metodiky SIMS) v měsících.

*Stipendia a poplatky* – přehledové a kontrolní sestavy o počtech vyplácených stipendií podle jednotlivých typů stipendií definovaných ve Stipendijním řádu Univerzity Pardubice a kontrolní sestava o neuhrazených poplatcích za studium sloužící k efektivnější správě těchto poplatků.

#### Hodnocení kvality zaměstnanců ve vzdělávací a tvůrčí činnosti - HAP-pi

Pravidelné hodnocení zaměstnanců je jednou ze základních součástí systémů zajišťování a hodnocení kvality. Na Univerzitě Pardubice je toto hodnocení primárně zajišťováno s podporou webového nástroje HAP-pi (hodnocení akademických pracovníků – primární informace).

Pro roční hodnocení realizovaných aktivit a dosažených výsledků akademických pracovníků ve vzdělávací oblasti, v tvůrčí oblasti a v souvisejících oblastech používaly fakulty své proprietární nástroje a postupy. V roce 2015 bylo managementem univerzity a následně i všech fakult rozhodnuto o implementaci informačního systému, který sjednotí datovou základnu pro hodnocení dosažených aktivit a výstupů, přičemž rozsah hodnocených zaměstnanců byl rozšířen o vědecké pracovníky a

doktorandy. Harmonogram této implementace byl navržen tak, aby už na konci roku 2015 mohlo dojít k testovacímu ověření funkčnosti systému a od roku 2016 mohly fakulty tento nástroj rutinně využívat.

Systém HAP-pi je napojen na strategicky významné prvky IS UPa (jednotného informačního systému Univerzity Pardubice). Personální data o hodnocených zaměstnancích a doktorandech a vazby nadřízenosti a podřízenosti čerpá systém HAP-pi z CRO (Centrální registr osob), který na UPa sjednocuje identity zaměstnanců z personální agendy (VEMA) a studentů ze studijního systému (IS STAG).

Data pro hodnocení zaměstnance/doktoranda jsou rozdělena podle oblastí, resp. datového zdroje na oblast vzdělávání (studijní systém IS STAG), oblast výzkumné a tvůrčí činnosti popisují data o grantech a projektech (modul GaP VERSO) a publikační činnosti (OBD - osobní bibliografická databáze). Každý zaměstnanec/doktorand má dále možnost doplnit data pro jednotlivé oblasti o své další aktivity jako např. členství ve vědeckých radách jiných univerzit, činnost v redakčních radách časopisů apod. Pro každého zaměstnance/doktoranda tak vzniká globální přehled o jeho aktivitách v jednotlivých letech, který má okamžitě online přístupný. Výstup má 4 záložky – Studium, Projekty, Věda, Ostatní. Ukázka výstupu z HAP-pi pro část Studium z pohledu zaměstnance je na obrázku 2-8.

https://hap.upce.cz x doc. Ing. Cakl Jiří CSc. x

← → ↻ https://hap.upce.cz/hap/v2/detail.jsp?ucitidno=411

doc. Ing. Cakl Jiří CSc.

Systemizované pozice		
Pracovitě	Název pozice	Komentář
Ústav environmentálního a chemického inženýrství (30250)	Docent	akademik
Kolegium rektora UPa (90004)	Člen kolegia rektora UPa	management UPa
Rada pro vnější hodnocení (00004)	Místopředseda RVH	RVH

Studium Projekty **Věda** Ostatní

Garantované studijní programy a sbovy			
Kód SP	Číslo oboru	Název	Standardní délka Akreditace do
N2007	3904T007	Inženýrství životního prostředí/2	25.07.2014

Garantované předměty					
Rok	Semestr	Fakulta	Předmět	Kredity	Hodiny týdně (Př+Cv+Sem)
2015/2016L5		FCH	Procesy a zařízení potravinářských výrobn (UECHI/C505)7	7	2+0+2
2015/2016L5		FCH	Vybrané kapitoly z chem. inženýrství (UECHI/C037)	5	2+0+1
2015/2016Z5		FCH	Hydraulické a tepelné procesy (UECHI/C138)	4	2+0+2
2015/2016L5			Chemical Engineering (UECHI/C029A)	6	2+0+0
2015/2016Z5		FCH	Chemical Engineering (UECHI/C003)	5	2+0+0
2015/2016Z5			Chemical Engineering (UECHI/C029A)	6	2+0+0
CELKEM				33	12+0+5

Kurzovní výuka								
Rok	Semestr	Forma	Typ	Předmět	Kredity	Hod. sem	Studento	hodiny semestr
2015/2016Z5		P	Př	Chemical Engineering (UECHI/C003)	5	9	26	
2015/2016Z5		P	Se	Hydraulické a tepelné procesy (UECHI/C138)	4	26	52	
2015/2016Z5		P	Př	Hydraulické a tepelné procesy (UECHI/C138)	4	26	52	
2015/2016L3		P	Př	Vybrané kapitoly z chem. inženýrství (UECHI/C037)	5	28	168	
2015/2016L5		P	Př	Procesy a zařízení potravinářských výrobn (UECHI/C505)7	7	28	616	
CELKEM						25	117	914

Zápisy a zkušebny					
Rok	Semestr	Předmět	Zápisy	Zápočty před ZK	Zkoušky
2015/2016Z5		Chemical Engineering (UECHI/C003)	0/0	0/0	0/3
2015/2016L5		Procesy a zařízení potravinářských výrobn (UECHI/C505)7	0/0	0/0	15/8
2015/2016L5		Vybrané kapitoly z chem. inženýrství (UECHI/C037)	0/0	0/0	0/6
2015/2016Z5		Hydraulické a tepelné procesy (UECHI/C138)	0/0	0/0	0/2
2015/2016Z5		Laboratorní oboru III (UECHI/C940)	0/1	0/0	0/0

Kvalifikační práce								
Rok zařazení	Rok obhajoby	Semestr	Pracovitě	Téma	Student	Typ práce	Typ osoby	Stav práce
2015	-	LS	UECHI	Vliv procesních parametrů na čistotu produktů elektrolyzy s bipolární membránou	Martin Špitálský	bakalářská	vedoucí	Práce nebyla dokončena
2015	2017	LS	UECHI	Využití elektrolyzy při úpravě potravinářských produktů	Zuzana Valíková	bakalářská	vedoucí	Dokončená práce s úspěšnou obhajobou
2014	2015	LS	UECHI	Zpracování průmyslových vod ze skládky tuhých odpadů	Marek Šmolný	diplomová	vedoucí	Dokončená práce s úspěšnou obhajobou

Studijní asistenté/uzavřeno		
Pracovitě	Os. číslo	Jméno
UECHI	C14931	Marek Ditzlerich
UECHI	C14791	Zuzana Blažková
UECHI	C14788	Vojtěch Troužil
UECHI	C13717	Marek Šmolný
UECHI	C14783	Michal Kulhavý

Další úkoly		
Rok	Pracovitě	Text
2010 - DOSUD	UECHI	Člen oborové rady DSP P2837 Chemické a procesní inženýrství, studijní obor Environmentální inženýrství
2014 - DOSUD	FCH	přednáška: Fyzikální transformace v organických technologiích, v rámci předmětu UOChT/C570, 3 hod
2015 - 2020	UECHI	Člen oborové rady DSP P2837 Chemické a procesní inženýrství, studijní obor Chemické inženýrství
2016 - DOSUD	VŠCHT Praha	FChI člen komise pro státní závěrečné zkoušky - Chemické inženýrství a biotechnologie, místopředseda

Obr. 2-8 Příklad výstupu z HAP-pi – část studium

Globální přehled jednotlivých zaměstnanců/doktorandů je pak hierarchicky zobrazován vedoucím zaměstnancům, resp. managementu fakult a univerzity. V principu tak zaměstnanec vidí data o sobě a data o jím vedených doktorandech, vedoucí katedry/ústavu pak má možnost vidět všechny zaměstnance svého útvaru, management fakulty pak data za celou fakultu, a nakonec management univerzity vidí na všechna data. Příklad výstupu pro jeden ústav je ukázán na obrázku 2-9. Pro snadnější orientaci v datech je možno přímo ve webovém rozhraní HAP-pi filtrovat nebo sdružovat data podle

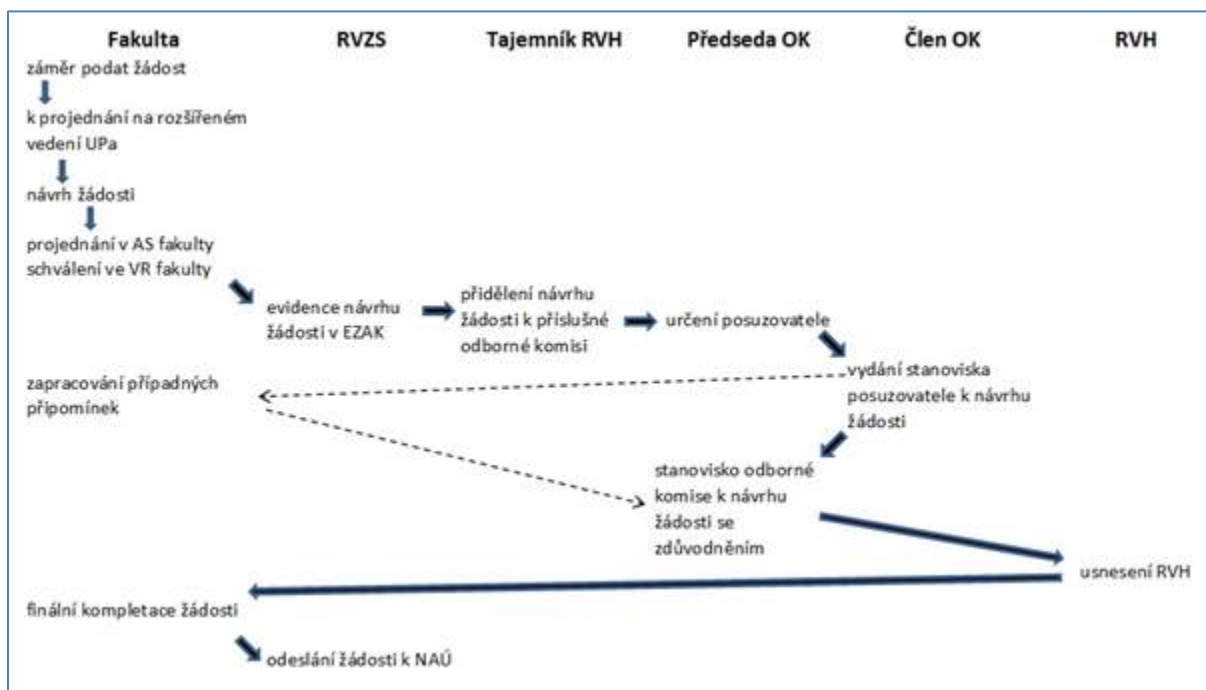
jednotlivých let, selektovat výstup podle typu akademického zařazení (profesor, docent, odborný asistent, asistent, vědecký pracovník, doktorand – prezenční/kombinovaný) a omezovat zobrazovaná data výběrem, resp. skrýváním jednotlivých sloupců nebo jejich skupin. Zvolené nastavení, a z něho vyplývající zobrazení dat, je možné uživatelsky uložit tak, aby bylo dostupné v následujících letech, což usnadňuje porovnání dat a jejich vývoje v letech. Zobrazená data z webového rozhraní je také možno exportovat do formátu .xls a pomocí MS Excel s daty dále pracovat. Jednotlivá čísla jsou pak webovými odkazy, které po rozkliknutí nasměrují uživatele do primárního zdrojového systému, kde má uživatel možnost podrobněji posoudit detail zobrazované informace.

Obr. 2-9 Příklad výstupu z HAP-pi pro vedoucího zaměstnance

Data ve sloupcích jsou vizuálně oddělena podle jednotlivých oblastí. První část popisuje data související se studiem – jsou zde zobrazeny informace o přednáškách, cvičeních, seminářích (počty, hodiny), počty garantovaných předmětů, počty udělených hodnocení předmětu (zkoušky, zápočty), údaje související s vysokoškolskými kvalifikačními pracemi (vedoucí, oponent, konzultant), údaje o participaci na státních závěrečných zkouškách a počty vedených doktorandů. Druhá část popisuje data o grantech a projektech – počty projektů, kde je zaměstnanec hlavní řešitel, spoluřešitel, přidělené finanční prostředky (investiční, neinvestiční) a smluvní výzkum. Třetí část je o publikační činnosti – jsou zde publikační výstupu podle jednotlivých kategorií (články ve WoS, Scopus, recenzované články, články v ERIH, ostatní články, odborné knihy, resp. kapitoly, články ve sborníku, patenty, průmyslové vzory, poloprovozy, prototypy a funkční vzorky, certifikované metodiky, softwary, výzkumné zprávy. Specifickou částí je přehled tuzemských a zahraničních pracovních cest. V poslední kategorii dat jsou pak informace zadávané pro jednotlivé oblasti samotným zaměstnancem.

## IS pro podporu zpracování žádosti o akreditaci - ISAK

Opatření rektora č. 1/2017 nastavuje na Univerzitě Pardubice postup při podávání žádostí o akreditaci studijního programu, její rozšíření či prodloužení platnosti. Na základě tohoto opatření byla na univerzitě vyvinuta webová aplikace ISAK, která podporuje činnost rady pro vnitřní hodnocení a jejich odborných komisí. Stavový diagram popisující funkcionalitu aplikace je na obrázku 2-10.



Obr. 2-10 Stavový diagram projednávání žádosti o akreditaci

Formulář pro evidenci žádosti obsahuje základní i rozšiřující popisné údaje o akreditovaném studijním programu, viz obrázek 2-11.

Klíčovou vlastností systému je potom samotná správa žádostí s indikací jednotlivých stavů zpracování žádosti v rámci ISAK viz obrázek 2-12. Posuny mezi jednotlivými stavy jsou realizovány formou e-mailových výzev uživatelům příslušných procesních kroků, kde součástí e-mailu je přímý odkaz do aplikace ISAK k dané zpracovávané žádosti o akreditaci.

Nová žádost o st. program +

Název \*

Reakreditace programu?

Verze \*

Fakulta \*

Rok \*

Číslo žádosti \*

Garant programu \*

Typ \*

Forma \*

Jazyk \*

Profil

Oblast vzdělávání \*

Dostupné oblasti

Vybrané oblasti

Projednáni rozšířeným vedením

Projednáni senátem \*

Schválení vědeckou radou \*

Datum přijetí na RVZS \*

Číslo jednací ze spisové služby \*

Popis

Podklady (ZIP)

Shnutí studijního plánu (XLS)

Obr. 2-11 Formulář pro evidenci žádosti



Číslo	Datum...	Stav	Fak.	Název	Typ	Profil	Oblast	Posouzení	Název	
12.10.17	●●●●●	FES	Aplikovaná elektrotechnika	Ba., ak., Ete	prof. ing. Mikušálek Petr CSc.	Tech.	Osoby	Soubory a vyjádření	Historie	Další akce
27.10.17	●●●●●	FES	Ekonómika a management	Ba., ak., EKO	doc. ing. Hyšková Jaroslava Ph.D. Ekono.	Ekono.	Osoby	Soubory a vyjádření	Historie	Další akce
27.10.17	●●●●●	FES	Informatika a systémové inženýrství	Ba., ak., EKOINF	doc. ing. Dušek František CSc.	Tech.	Osoby	Soubory a vyjádření	Historie	Další akce
27.10.17	●●●●●	FES	Informatics and System Engineering	Ba., ak., EKOINF	doc. ing. Dušek František CSc.	Tech.	Osoby	Soubory a vyjádření	Historie	Další akce
27.10.17	●●●●●	FES	Hospodářská politika a veřejná správa	Ba., ak., EKO	prof. ing. Ložáková Hana CSc.	Ekono.	Osoby	Soubory a vyjádření	Historie	Další akce
27.10.17	●●●●●	FES	Hospodářská politika a veřejná správa	Ba., pr., EKO	prof. ing. Melichar Václav CSc.	Ekono.	Osoby	Soubory a vyjádření	Historie	Další akce
27.10.17	●●●●●	FES	Hospodářská politika a veřejná správa	Na., ak., EKO	prof. ing. Ložáková Hana CSc.	Ekono.	Osoby	Soubory a vyjádření	Historie	Další akce
27.10.17	●●●●●	FES	Regional Development and Governance	Na., ak., EKO	prof. ing. Melichar Václav CSc.	Ekono.	Osoby	Soubory a vyjádření	Historie	Další akce
27.10.17	●●●●●	FES	Ekonómika a management	Na., ak., EKO	doc. ing. Hyšková Jaroslava Ph.D. Ekono.	Ekono.	Osoby	Soubory a vyjádření	Historie	Další akce
27.10.17	●●●●●	FES	Informatika a systémové inženýrství	Na., ak., EKOINF	prof. ing. Němec Petr Ph.D.	Tech.	Osoby	Soubory a vyjádření	Historie	Další akce
27.10.17	●●●●●	FES	Informatics and System Engineering	Na., ak., EKOINF	prof. ing. Němec Petr Ph.D.	Tech.	Osoby	Soubory a vyjádření	Historie	Další akce
27.10.17	●●●●●	FES	Systémové inženýrství a informatika	Do., EKOINF	prof. ing. Němec Petr Ph.D.	Tech.	Osoby	Soubory a vyjádření	Historie	Další akce
27.10.17	●●●●●	FES	System Engineering and Informatics	Do., EKOINF	prof. ing. Němec Petr Ph.D.	Tech.	Osoby	Soubory a vyjádření	Historie	Další akce
27.10.17	●●●●●	FES	Systémové inženýrství a informatika	Na., inf	prof. ing. Kašarda Petr CSc.	Tech.	Osoby	Soubory a vyjádření	Historie	Další akce
27.10.17	●●●●●	FES	Systémové inženýrství a informatika	JIn., inf	prof. ing. Kašarda Petr CSc.	Tech.	Osoby	Soubory a vyjádření	Historie	Další akce
27.10.17	●●●●●	FES	Regionální a veřejná ekonomika	Na., EKO	prof. ing. Ložáková Hana CSc.	Ekono.	Osoby	Soubory a vyjádření	Historie	Další akce
30.11.17	●●	FF	Historické vědy	Na., HV			Osoby	Soubory a vyjádření	Historie	Další akce

Obr. 2-12 Správa žádostí o akreditaci

## Antiplagiátorský systém THESES

Vysokoškolské kvalifikační práce jsou na univerzitě evidovány v IS STAG, který je napojen na antiplagiátorský systém Masarykovy univerzity v Brně THESES.CZ (<https://theses.cz/>). Komunikace mezi těmito systémy je plně automatická, je zajištěno zařazení práce do registru a porovnání se všemi ostatními evidovanými pracemi. Výsledky kontrol jsou následně uloženy do IS STAG a přístupová práva k nim jsou nastavena pro určené skupiny uživatelů (autor práce, vedoucí práce, oponent, vedoucí pracoviště, děkan, studijní referentka), stejně tak práva měnit příznak „posouzení podobnosti“. Klíčové jsou 2 parametry pro kontroly plagiátorství.

1) THESES\_KOMU\_ZOBRAZIT = Komu zobrazit informace o kontrole plagiátorství kvalifikační práce s následující množinou možností nastavení:

- A - autor (student)
- V - vedoucí nebo školitel uvedený práce
- O - oponent uvedený u práce
- I - konzultant na univerzitě uvedený u práce
- J - konzultant mimo univerzitu uvedený u práce
- S - sekretářka katedry, pod kterou práce náleží
- K - vedoucí katedry, pod kterou práce náleží
- R - studijní referentka fakulty autora práce
- T - proděkan fakulty autora práce
- D - děkan fakulty autora práce
- P - prorektor
- L - školitel studenta (u doktorandů)
- E - předseda komise, která je přiřazena autorovi práce (studentovi)
- C - jakýkoliv člen komise, která je přiřazena autorovi práce (studentovi)

Na univerzitě jsou aktuálně nastavena pro všechna pracoviště hodnoty A, V, O, K, T, D, P.

2) THESES\_POSOUDIT\_PODOBNOST = komu umožnit měnit příznak "posouzení podobnosti" u kvalifikační práce.

Na univerzitě je aktuálně nastaveno pro všechny pracoviště hodnoty P a V.

## Hodnocení kvality výuky studenty

Pro hodnocení kvality výuky studenty univerzita využívá k tomu vytvořený modul IS STAG, který umožňuje modifikovat anketní otázky, vytvářet nové typy anket, tvrzení a sad odpovědí, spravovat ankety, zpřístupňovat výsledky v různé struktuře a dle oprávnění, vložení reakce na připomínky.

**MODUL STUDENTSKÉHO HODNOCENÍ KVALITY VÝUKY**

Plně elektronický systém pro generování, vyplňování i vyhodnocování dotazníků v anketách hodnocení kvality výuky a služeb. Výsledky hodnocení slouží jako jeden z nástrojů při vytváření zpětné vazby mezi učitelem a jeho studenty. Systém je jedním z [modulů IS/STAG](#).

**STUDENTSKÉ HODNOCENÍ KVALITY VÝUKY V PORTÁLU**

Přístup prostřednictvím portálu se liší podle role uživatele - zvolte oblast, která vás zajímá:

- Přihlášený uživatel - student:** Má k dispozici portálovou stránku [Moje studium / Hodnocení kvality](#). Ta obsahuje portlet umožňující studentovi vyplnit anketní dotazník studentského hodnocení kvality výuky. Výsledky hodnocení má pak k dispozici podle daných pravidel na záložce [Kvalita výuky](#) - ta obsahuje řadu podstránek s aktuálními i staršími výsledky anket, vyjádřením vedení univerzity a fakult a popis pravidel a náležitostí celého procesu a zpracování hodnocení.
  - [Moje studium / Hodnocení kvality](#)
  - [Kvalita výuky / ...](#)
- Přihlášený uživatel - vyučující, vedoucí katedry, děkan:** Má k dispozici 2 podstránky záložky [Moje výuka](#): Podstránku [Kvalita výuky](#), obsahující aplikaci k prohlížení výsledků anket předmětů vyučujícího a umožňující vložení reakce na připomínky. Vedoucí katedry a děkan mají pak pávo prohlížet výsledky a vkládat případné reakce na připomínky u všech předmětů své katedry/fakulty. Na podstránce [Vyjádření k anketě](#) pak mohou vedoucí kateder, děkani a prorektor(ka) pro studijní záležitosti vkládat reakce vedení na proběhlé ankety. Zpravidla mají v portálu také roli vyučující, proto je aplikace umístěna v záložce [Moje výuka](#).
  - [Moje výuka / Kvalita výuky](#)
  - [Moje výuka / Vyjádření k anketě](#)
- Přihlášený uživatel - administrátor aplikace Kvalita výuky:** Má k dispozici administrátorskou část aplikace. V této části aplikace může vytvářet nové typy anket, tvrzení, sady odpovědí a provádět vypsání/spouštění anket hodnocení kvality výuky.
  - [Kvalita výuky / Administrace evaluace](#)
- Nepřihlášený uživatel:** Má k dispozici podstránku [Kvalita výuky](#), ale bez [Vyjádření vedení univerzity a fakult](#) a bez [Průběžných výsledků](#).
  - [Kvalita výuky / ...](#)

Obr. 2-13 STAG - Modul studentského hodnocení kvality

## Evidence a vykazování publikační činnosti - OBD

Univerzita Pardubice pro evidenci výsledků vědecké a výzkumné činnosti akademických a vědeckých pracovníků a studentů dle specifikace IS VaVal využívá systém OBD. Výstupy ze systému se jednak využívají v procesu hodnocení akademických pracovníků a taky jako nástroj pro vykazování výsledků tvůrčí činnosti do IS VaVal.

## Granty projekty - GaP

Modul GaP je základním prvkem systému, který umožňuje nastavení a monitorování celého životního cyklu připravovaných a řešených projektů na univerzitě, ve struktuře poskytovatelů a jejich programů (výzkumné národní a mezinárodní, operační programy EU, programy ministerstev, interní programy univerzity) a přidělených finančních zdrojů



## **Interní grantová agentura - IGA**

Univerzita Pardubice využívá systém IGA ve spojení s modulem GaP pro přípravu, hodnocení, schvalování a monitorování projektů a přidělených finančních podpor v rámci vyhlášených interních programů univerzity.

### **2.4.2. Výroční zprávy a hodnocení**

Univerzita Pardubice zpracovává každý rok výroční zprávu o činnosti univerzity a výroční zprávu o hospodaření. Jejich struktura koresponduje s požadavky ministerstva školství, mládeže a tělovýchovy. Zprávy jsou připravovány vedením univerzity ve spolupráci s příslušnými rektorátními útvary, dále jsou projednávány rozšířeným vedením, tzn. i na úrovni fakult. Případné fakultní připomínky jsou řádně vypořádány – zapracovány/případně odůvodněno jejich nezpracování. Takto projednaný materiál je následně schvalován akademickým senátem a správní radou univerzity. Výroční zpráva o činnosti monitoruje výsledky veškerých činností univerzity za uplynulý rok a je důležitým prvkem hodnocení kvality, který slouží jako podklad pro kontrolu naplňování cílů stanovených ve strategickém záměru na úrovni vedení univerzity. Analýzy dat z manažerského IS rektor pravidelně ve své hodnotící zprávě prezentuje dosažené výsledky napříč všemi činnostmi za uplynulý rok na veřejném shromáždění akademické obce. Hodnotící zpráva rektora je následně zveřejněna na stránkách univerzity a je tak kdykoli dále přístupná. Na základě hodnocení jsou definována možná ohrožení do budoucna a hodnocení je tedy podkladem pro stanovení případných preventivních či nápravných kroků, které jsou činěny na úrovni vedení a následně i fakult. Dílčí hodnocení jednotlivých činností probíhá pravidelně na poradách vedení a rozšířeného vedení. Rektor průběžně monitoruje naplňování indikátorů kvality a činí operativní kroky k řešení vzniklých problémů. Výroční zpráva o činnosti univerzity za rok 2016 byla nově koncipována tak, aby její struktura korespondovala se strukturou Strategického záměru pro roky 2016 – 2020 a bylo možné jednoznačně posoudit naplňování jednotlivých priorit. Na úrovni fakult jsou zpracovávány výroční zprávy o činnosti a výroční zprávy o hospodaření, které mají obdobnou strukturu.

Univerzita dále organizuje své vlastní dotazníkové akce, např. v roce 2016 proběhlo poslední šetření postojů studentů doktorských studijních programů realizovaných na univerzitě, poznatky z těchto šetření jsou využívány pro zkvalitnění vzdělávací a tvůrčí činnosti. Vnější evaluace kvality studijních programů probíhala do roku 2016 zejména z úrovně Akreditační komise, po ustanovení Národního akreditačního úřadu pro vysoké školství je toto v jeho kompetenci.

Univerzita v závislosti na výsledcích prováděných analýz plánuje připravit se i na evaluaci uznávanou hodnotící agenturou. Za formu vnějšího hodnocení kvality studijních programů lze chápat i jejich posouzení uznávacím orgánem, kterým v případě Univerzity Pardubice je Ministerstvo zdravotnictví, Ministerstvo vnitra a Ministerstvo práce a sociálních věcí. Navazující magisterské studijní programy Fakulty chemicko-technologické a Dopravní fakulty Jana Pernera naplňují standard FEANI a jsou zařazené v European Engineering Education Database.

### 3. ZAJIŠŤOVÁNÍ A HODNOCENÍ KVALITY VZDĚLÁVACÍ ČINNOSTI

Pro naplňování poslání a vize Univerzity Pardubice (viz kapitola 1) musí být studentům nabízena vysoká kvalita studijních programů ve všech třech stupních studia (bakalářském, navazujícím magisterském a doktorském). Lze konstatovat, že přístrojové, materiální a prostorové vybavení univerzity je na velmi dobré úrovni a je srovnatelné s obdobnými univerzitami v zahraničí. Navíc výrazná synergie mezi vzdělávací a tvůrčí činností a zapojení univerzity do řady projektů (např. OP EU) jsou předpokladem pro další zlepšování zázemí pro realizaci vzdělávací činnosti univerzity v rámci standardních studijních programů i celoživotního vzdělávání. Nicméně, strategický záměr univerzity konstatuje, že stěžejními problémy jsou často kvalita poprvé přijímaných studentů a v některých případech i nižší zájem o studium. Nový trend je též spatřován při přechodu z bakalářského na navazující magisterský stupeň vzdělávání, kde studenti častěji přecházejí na jiné nebo z jiných vysokých škol. Dlouhodobě je též řešena míra studijní neúspěšnosti studentů a uplatnění absolventů. Prostor pro zlepšování je i ve struktuře studijních programů, jejich personálním zabezpečení a podpůrných aktivitách zaměřených nejen na excelenci, ale i na studenty se specifickými potřebami. I když je situace na jednotlivých fakultách odlišná, lze nalézt řadu obecných trendů, které jsou pravidelně analyzovány a hledají se cesty k jejich úspěšnému řešení.

#### 3.1. Sledované indikátory kvality

Rychlé a přehledné analýzy kvality umožňují na univerzitě dobře propracované informační systémy (více v kapitole 2.4. Podpůrné nástroje systému). Výkonnost a kvalita jednotlivých procesů vzdělávání je tak u všech studijních programů posuzována na základě řady vnitřních ukazatelů. Kromě toho sleduje univerzita i všechny ukazatele, které jsou vyžadovány MŠMT (například ukazatele typu kvalita nebo nově výkonová část, které se používají pro financování VŠ) a ukazatele výročních zpráv o činnosti a hospodaření univerzity.

V roce 2017 se univerzita zúčastnila společného projektu 6 veřejných vysokých škol s názvem „Informační a analytická podpora pro hodnocení kvality studijních programů“. Realizační tým Univerzity Pardubice byl pro své zkušenosti v oblasti získávání manažerských datových výstupů lídrem v analytické sekci projektu. Cílem bylo navrhnout datové výstupy pro hodnocení kvality studijních programů. Výsledky práce analytické sekce a doporučení pro následný programátorský vývoj jsou následující:

##### 1) průchodnost procesem uchazeč-student-absolvent

Provést zpětnou analýzu vývoje vstupní množiny uchazečů o studium v daném studijním programu (oboru) pro daný akademický rok přes přijaté uchazeče následně zapsané uchazeče, přes studenty až po absolventy. Data budou řešena tabulkově po fakultách, typech a formách studia nebo po jednotlivých studijních programech. Grafické znázornění bude popisovat časové řady včetně poměrů jednotlivých skupin přihlášky/přijetí/zapsaní/absolventi.

##### 2) prostupnost studiem

Zpracovat analýzu prostupnosti studiem kohorty zapsaných studentů v daném akademickém roce na konkrétním studijním programu nebo globálně na fakultě v daném typu/formě studia

a sledovat vývoj úbytku studentů v jednotlivých akademických rocích a/nebo sumárně po jednotlivých akademických rocích,

Sledovanými kategoriemi jsou zapsaní studenti na počátku v daném akad. roce; pokračující studenti; přerušeni studenti; neúspěšně ukončení studenti s možností rozpadu důvodu neúspěchu podle kódů SIMS (2-zanechání studia; 3-ukončení studia pro nesplnění podmínek studia; 9-„přestup“); úspěšně ukončení studenti = absolventi.

*3) absolventi podle odstudované doby vzhledem ke standardní délce studia n v kategoriích*

Sledovanými kategoriemi jsou absolventi (0; n) let; absolventi (n; n+1); absolventi > n+1.

*4) nezaměstnanost absolventů podle evidence Úřadu práce*

Z dat o nezaměstnaných absolventech dostupných na portálu Úřadu práce provádět přiřazení nezaměstnanosti absolventů ke studijním programům.

*5) analýza získávání kreditů studenty*

Provádět analýzu zisku kreditů úspěšných absolventů po jednotlivých semestrech/ročnících. Primárním cílem u úspěšných absolventů je možnost porovnat, zda hranice získávaných kreditů úspěšných absolventů je v souladu s očekáváním daným Studijním a zkušebním řádem na hranice kreditů, které vedou k ukončení studia pro neplnění studijních povinností a mít tak podklad pro případnou úpravu podmínek studia ve studijním a zkušebním řádu univerzity.

*6) informace o studijním programu*

data o studentech

- počty přihlášek, přijetí, zapsaní,
- počty studií k 31. 10. resp. 31. 12.,
- počty mobilit incoming+outgoing za období akademického roku podle data příjezdu/odjezdu a návratu,
- počty studentů podle státní příslušnosti,
- platby za prodlouženou dobu studia – počty studentů, počty předpisů, vyměřená výše poplatků, výše po odvoláních, zaplacené, nezaplacené, vymáhané a další,
- Stipendia:
  - prospěchová, ubytovací, sociální, mimořádná a další,
  - počty studentů, počty předpisů, celková výše vyplacených stipendií daného typu,
- počty absolventů – rozpad podle n; n+1; >n+1,
- neúspěšní studenti (kódy ukončení dle SIMS 2, 3, 9),
- počty nezaměstnaných podle pololetních výstupů Úřadů práce,
- data o vyučujících ve studijních plánech daného programu,
  - počty profesorů, docentů, odborných asistentů, asistentů podle jejich výskytu u rozvrhových akcí předmětů studijního plánu.

Vysoké školy podílející se na řešení projektu v roce 2017 se dohodly na jeho pokračování i v roce 2018. Lze konstatovat, že na Univerzitě Pardubice je většina uvedených dat v naznačené struktuře dostupná již nyní.

## 3.2. Studenti

**Zájem uchazečů o studium na Univerzitě Pardubice** a úroveň přijímaných studentů vypovídá o míře přitažlivosti a poptávce po studiu, tedy o schopnosti univerzity oslovit a získat co nejvíce studentů, se skutečnou motivací a zájmem o studovaný studijní program. Tento parametr je průběžně sledován vedením univerzity i jednotlivých fakult již před uzavřením termínů pro podání přihlášek (viz obrázek 3-1). Standardně jsou základní ukazatele a jejich změny projednávány v rozšířeném vedení univerzity.

V posledních letech je patrný snižující se trend v počtu přihlášených, přijatých i zapsaných studentů. Dominantně to souvisí s demografickým vývojem v České republice, i když v podmínkách Univerzity Pardubice jsou zřejmé rozdíly mezi jednotlivými fakultami. V akademickém roce 2017/2018 byla míra přijetí ke studiu na UPa, stanovená jako podíl přijatých uchazečů z celkového počtu přihlášených uchazečů do bakalářských programů 71,7 %. Avšak míra zapsaných uchazečů stanovená jako podíl zapsaných uchazečů z celkového počtu přihlášených uchazečů byla již jen 48,2 %. Přitom je třeba uvést, že některé fakulty (zejména technického a přírodovědného zaměření) přijímají většinu uchazečů pouze na základě výsledků studia na střední škole s vědomím, že je možné, že část z nich po prvním ročníku do dalšího studia nepostoupí (DFJP, FChT, FEI). Jedná se tedy v podstatě o odložené přijímací řízení až do zimního semestru prvního ročníku studia. Složitě přijímací řízení, včetně talentových zkoušek, na druhé straně absolvují uchazeči o studium na FR. Další fakulty, tj. FZS, FF a FES realizují přijímací zkoušky, jejichž výsledkem ale bývá v posledních letech to, že podíl přijatých studentů se každoročně zvyšuje s tím, jak ubývá zájemců o studium. Na všech fakultách, s výjimkou FR se pořádají 2. kola přijímacího řízení, protože obvykle po 1. kole nenaplní některé studijní programy očekávané počty zapsaných studentů. Sumárně lze konstatovat, že míra řešení kvality uchazečů prostřednictvím přijímacího řízení (vyjma FR) se v posledních letech snižuje. Cílem je často naplnit očekávané počty zapsaných studentů a reálné přijímací řízení tak přesunout do prvních měsíců studia.

**Počty uchazečů**

Ak. rok: 2017/2018  
Fakulta: -- nerozlišeno --  
Studijní program: -- nerozlišeno --  
Kombinace: -- nerozlišeno --  
Studijní obor: -- nerozlišeno --  
Typ: B - Bakalářský  
Forma: -- nerozlišeno --  
Kolo přijímacího řízení: -- nerozlišeno --  
Podle: fakult

Zobrazit

Fakulta	počet přihlášení		počet přijetí		počet zapsání	
	přihlášky	uchazeči	studia	uchazeči	studia	studenti
DFJP	963	845	707	661	516	515
FEI	522	471	326	308	218	218
FES	1 587	1 294	1 217	985	631	629
FF	968	760	480	421	299	296
FChT	1 049	941	751	710	414	414
FR	37	37	15	15	15	15
FZS	639	555	455	416	275	275
<b>Celkem</b>	<b>5 765</b>	<b>4 903</b>	<b>3 951</b>	<b>3 516</b>	<b>2 368</b>	<b>2 362</b>

**Poznámky:**

- uchazeči, studenti - počet fyzických osob v rámci fakulty, SP nebo SO
- pokud je zvoleno filtrační kritérium Kolo přijímacího řízení, zobrazí se data od ak. roku 2006/2007
- do roku 2007 nejsou v sestavě zahrnuty údaje o přijímacím řízení do doktorského studia. Důvodem je nehomogenita dat vyplývající z rozdílného přístupu fakult k zadávání příslušných údajů do IS/STAG.

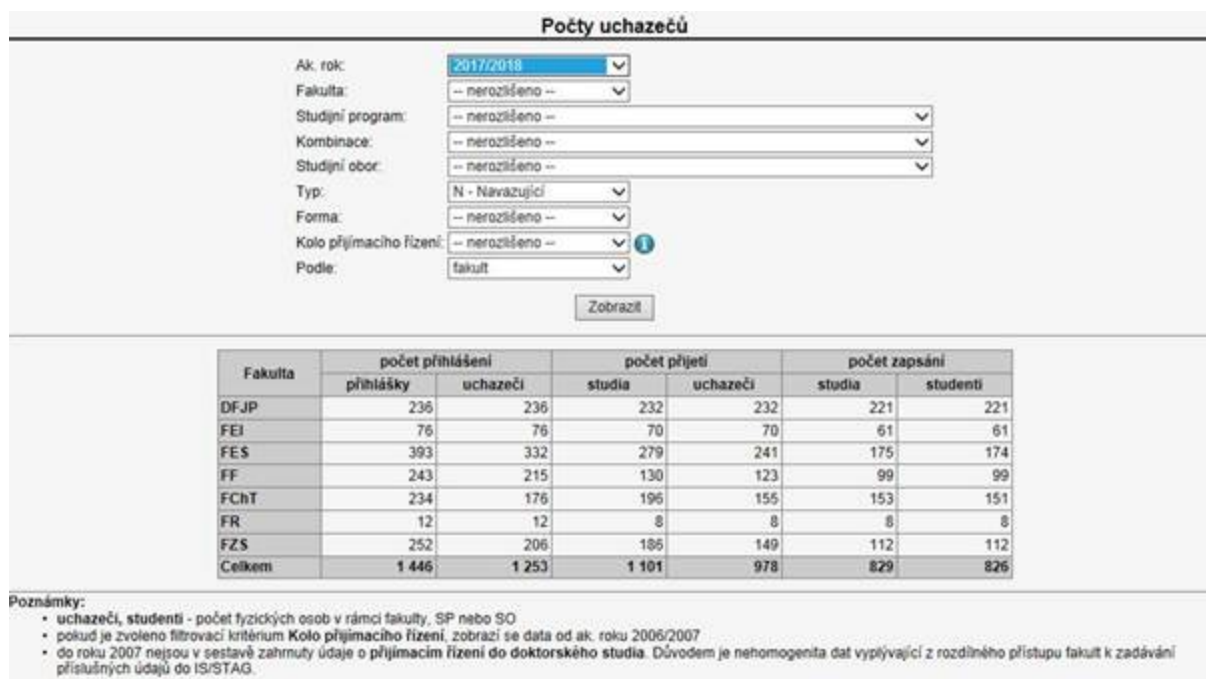
Obr. 3-1 Počty uchazečů bakalářského studia podle fakult ve struktuře přihlášení/přijetí/zapsaní (akademický rok 2017/18)

Aby bylo zabráněno některým uchazečům, kteří prošli přijímacím řízením studovat na univerzitě dlouhodobě bez odpovídajících studijních výsledků, provedla UPa razantní **úpravy celouniverzitního studijního a zkušebního řádu** směrem ke zvýšení kvalitativních požadavků na průchod studiem z pohledu kontrol plnění požadavků na výsledky studia. Studijní a zkušební řád zaregistrovaný na MŠMT dne 1. 10. 2006 nejprve zavedl povinnost studentům dosáhnout v každém akademickém roce studia minimálně 20 kreditů. S využitím datové základny (MIS modul Studium) byla provedena podrobná analýza dat o zisku kreditů v rámci každého studia za jednotlivé etapy studia (semestry, akademické roky) pro úspěšné i neúspěšné absolventy od roku 2006. Ukázalo se, že více než 90 % extrémně problémových studentů prvního semestru studium nedokončí. Výsledným výstupem analýzy proto byla úprava studijního a zkušebního řádu od akademického roku 2011/12, která nově zavedla v 1. roce bakalářského studia podmínku získat minimálně 10 kreditů za zimní semestr a celkově za každý akademický rok byla hranice v bakalářských i navazujících magisterských studijních programech posunuta na 30 kreditů. Od akad. roku 2014/15 byly hranice získaných kreditů ještě zpřísněny, a to z 10 na 15 a z 30 na 40 kreditů.

Na druhé straně fakulty vytváří studentům s dobrými studijními předpoklady (avšak s nedostatečnou znalostní základnou ze střední školy) podmínky pro doplnění chybějících znalostí. Fakultami jsou například organizovány **přípravné kurzy** pro uchazeče o studium před přijímacími zkouškami, některé fakulty organizují tyto kurzy pro přijaté uchazeče.

S ohledem na výše naznačené trendy v počtech a kvalitě uchazečů o studium se univerzita rovněž rozhodla inovovat a zintenzivnit své **komunikační aktivity vůči potenciálním uchazečům** o studium. Nabídka studijních programů je nedílnou součástí webových stránek univerzity. Univerzita vydává brožury, které zajišťují zájemcům o studium jasný přehled o všech nabízených programech. V roce 2016 univerzita reagovala na stále se měnící formy komunikace, a i s pomocí svých studentů vytvořila přehlednější, srozumitelnější a přístupnější webové rozhraní, jehož cílem je oslovit uchazeče o studium jejich jazykem (projekt EVOLUPCE). Zároveň byla rozšířena komunikace prostřednictvím sociálních sítí (Twitter, Facebook, Instagram). Podporována je i účast na zahraničních i tuzemských veletrzích zaměřených na vzdělávání. V roce 2016 došlo ke změně koncepce prezentace studijních programů univerzity na pomaturitním a celoživotním vzdělávání Gaudeamus. Nově nastavená moderní a interaktivní koncepce stánku a prezentace univerzity v roce 2017 na veletrhu přinesla zvýšení zájmu o získání informací o fakultami nabízených studijních programech. Navíc v konkurenci 300 vzdělávacích institucí, včetně zahraničních, ocenila veletržní porota komplexitu prezentace Univerzity Pardubice 3. místem. Univerzita se účastní těchto veletrhů i v dalších městech (Praha, Nitra a Bratislava). Standardním komunikačním nástrojem jsou i pravidelně pořádané Dny otevřených dveří na všech fakultách. Příležitostí k informování o studijních programech univerzity jsou i populárně-naučné akce, jako Noc mladých výzkumníků, Evropská noc vědců a Kavárna UNIVERSITAS, Olympijský sportovní park Pardubice a další. Fakulty spolupracují se středními školami buď přímou cestou ve formě osobní spolupráce jednotlivých zaměstnanců, která je zaštitěna dohodou mezi danými školami. Na celouniverzitní i fakultní úrovni jsou dále spolupořádány odborné soutěže zaměřené zejména na studenty středních škol, případně na žáky základních škol. Též Studentská odborná činnost, Studentská badatelská činnost a například středoškolská soutěž Hledáme nejlepšího mladého chemika, Chemiklání a Festival vědy a techniky Pardubického kraje, jsou již tradičními aktivitami ke zvýšení zájmu o studium na Univerzitě Pardubice.

V **přijímacím řízení do navazujících magisterských studijních programů** je situace ve srovnání s bakalářskými studijními programy rozdílná. Základní údaje získané z manažerského informačního systému MIS jsou shrnuty na obrázku 3-2. Míra zapsaných studentů, stanovená jako podíl zapsaných uchazečů z celkového počtu přihlášených uchazečů je vyšší, a to 61,2 %. Podle jednotlivých fakult se však pohybuje od 46 % na FF až po 93,6 % na DFJP. Zajímavější je údaj o poměru zapsání/přijetí, který je nejnižší u FES, FZS a FF (v rozmezí od 72 do 80 %). U zbývajících fakult pak platí, že počet zapsaných uchazečů se rovná počtu přijatých. Nezapsaní přijatí uchazeči buď přihlásili na více studijních programů v rámci Univerzity Pardubice, nebo absolvovali přijímací řízení na jiné VŠ a té potom dali přednost, případně se rozhodli ve vysokoškolském studiu nepokračovat. Detailní rozbor nelze s dostupnými daty provést, protože univerzita nemá přístup k údajům SIMS a studentech, kteří již ukončili studium na Univerzitě Pardubice.



Obr. 3-2 Počty uchazečů navazujícího magisterského studia podle fakult ve struktuře přihlášení/přijetí/zapsání (akademický rok 2017/18)

Z informačního systému univerzity však lze snadno získat data (viz obrázek 3-3) o počtech studentů navazujícího magisterského studia, kteří přicházejí na Univerzitu Pardubice s ukončeným bakalářským vzděláním na jiné české či zahraniční vysoké škole. Je zřejmé, že pro akademický rok 2017/18 činil tento podíl 27 %, tzn., že více než čtvrtina všech studentů v navazujících programech Univerzity Pardubice přišla studovat z jiné vysoké školy. Přitom vyšší je tento podíl v kombinované formě studia, kde dosahuje téměř 50 %. Rozdílná je i situace na jednotlivých fakultách. V kombinované formě studia přichází nejvíce studentů z jiných VŠ na FZS, a to až 65 %. V prezenční formě studia je podíl studentů z jiných vysokých škol téměř zanedbatelný (menší než 7 %) na FEI, FChT, FR a FZS. U zbývajících fakult je v prezenční formě studia podíl výrazně vyšší a dosahuje například až 27 % na FF.

FAKULTA	FORMA STUDIA	STUDENTU CELKEM	Z JINÝCH VŠ	Procentní podíl
DFJP	prezenční	99	12	12 %
FEI	prezenční	61	4	7 %
FES	prezenční	96	23	24 %
FF	prezenční	99	27	27 %
FChT	prezenční	156	10	6 %
FR	prezenční	8	0	0 %
UPa celkem	prezenční	519	76	15 %
DFJP	kombinovaná	123	50	41 %
FES	kombinovaná	82	29	35 %
FZS	kombinovaná	117	76	65 %
UPa celkem	kombinovaná	322	155	48 %
<b>UPa celkem</b>	<b>prez. + komb.</b>	<b>841</b>	<b>231</b>	<b>27 %</b>

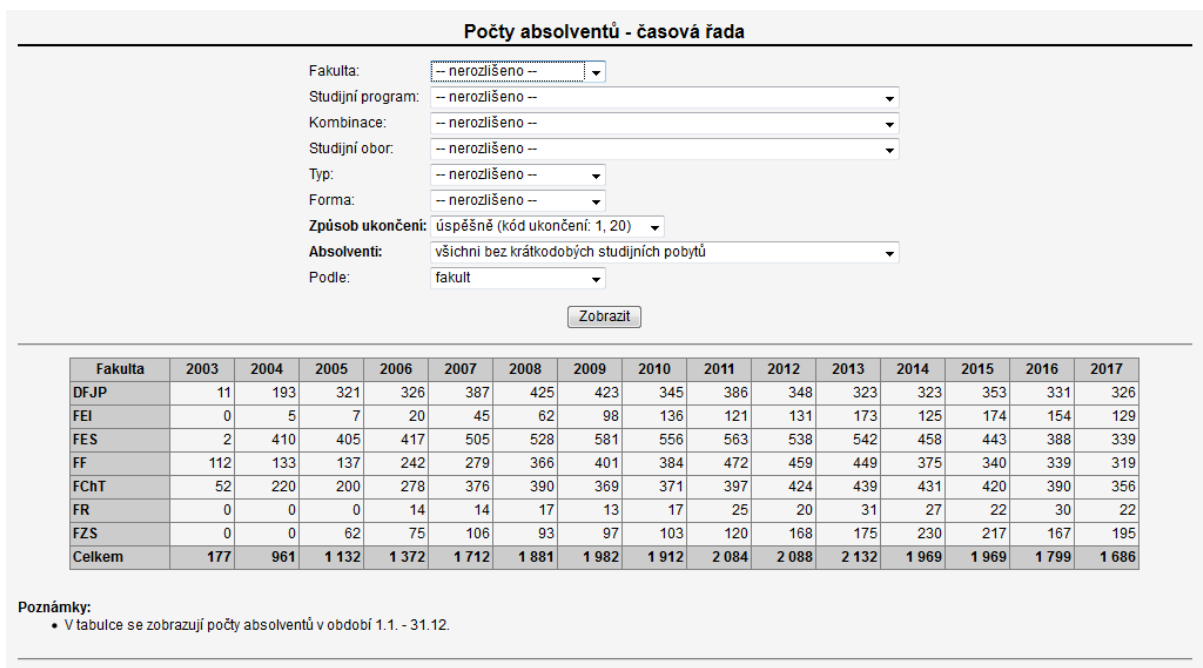
Obr. 3-3 Počty zapsaných studentů navazujícího magisterského studia podle fakult ve struktuře celkem a přicházející z jiných vysokých škol (akademický rok 2017/18)

Obdobná tabulka je znázorněna na obrázku 3-4 pro **přijímací řízení do doktorských studijních programů**. Z nově přijatých a zapsaných studentů je 38% absolventy inženýrského nebo magisterského studia na jiné vysoké škole.

FAKULTA	FORMA STUDIA	STUDENTU CELKEM	Z JINÝCH VŠ	Procentní podíl
DFJP	prezenční	7	2	29 %
FEI	prezenční	4	0	0 %
FES	prezenční	5	4	80 %
FF	prezenční	11	6	55 %
FChT	prezenční	24	2	8 %
UPa celkem	prezenční	51	14	27 %
DFJP	kombinovaná	16	10	63 %
FES	kombinovaná	1	1	100 %
FF	kombinovaná	4	2	50 %
FChT	kombinovaná	1	1	100 %
UPa celkem	kombinovaná	22	14	64 %
<b>UPa</b>	<b>prez. + komb.</b>	<b>73</b>	<b>28</b>	<b>38%</b>

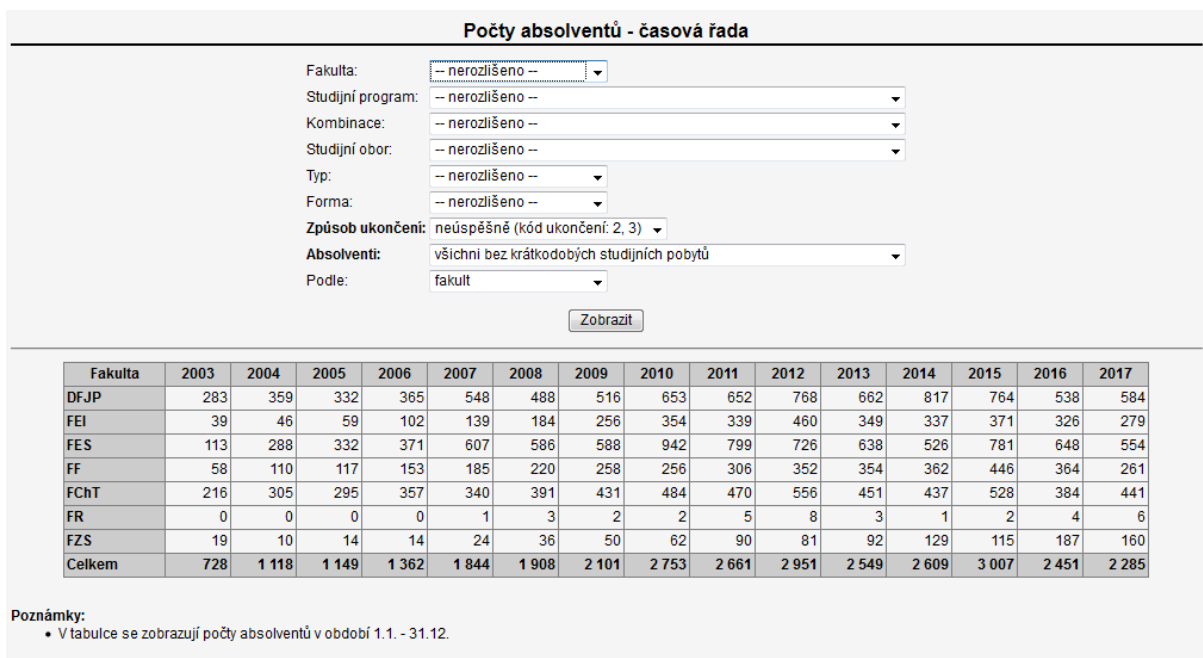
Obr. 3-4 Počty zapsaných studentů doktorského studia podle fakult ve struktuře celkem a přicházející z jiných vysokých škol (akademický rok 2017/18)

Důležitým indikátorem jsou **počty úspěšných absolventů studia**. Časová řada, která je dostupná všem uživatelům MIS, zahrnuje rozmezí od roku 2003 do současnosti. Data zobrazuje obrázek 3-5, maximum bylo dosaženo v roce 2013.



Obr. 3-5 Časový vývoj počtu úspěšně zakončených studií (absolventi) dle fakult (pozn. v roce 2003 data o absolventech ještě nebyla v IS STAG kompletní)

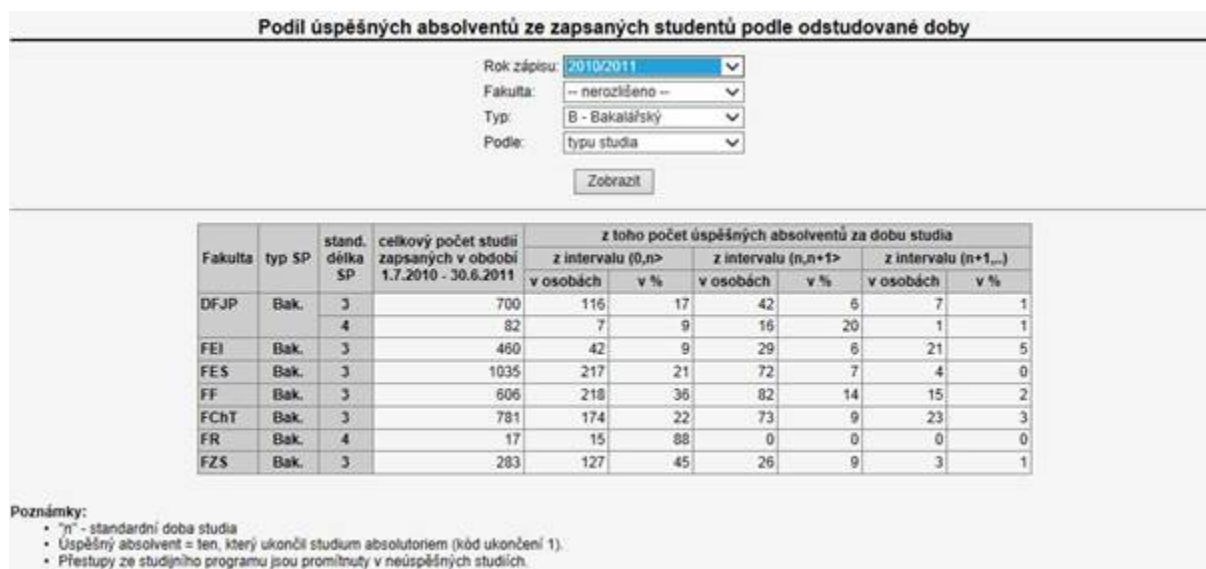
Od tohoto zlomu je zřejmý mírný pokles počtu absolventů související převážně s demografickým vývojem a snižujícím se počtem studentů. Obrázek 3-6 ukazuje pro stejné období **vývoj počtu neúspěšně zakončených studií**. Z porovnání s daty na obrázku 3-5 je zřejmé, že s výjimkou FR a FZS je počet neúspěšných studií vyšší než počet úspěšných absolvování studia.



Obr. 3-6 Časový vývoj počtu neúspěšně zakončených studií dle fakult (pozn. v roce 2003 data ještě nebyla v IS STAG kompletní)



S cílem identifikovat problémová místa studia univerzita dále dlouhodobě sleduje tzv. **průchodnost studia**, to znamená, že je sledována kohorta studentů, která v daném roce byla zapsána ke studiu na UPa a je sledováno jaký podíl ukončil studium ve standardní době studia  $n$ , v době  $n+1$  a v době  $> n+1$ . Například pro studenty, kteří byli zapsáni v akademickém roce 2010/11 jsou výsledky uvedeny na obrázcích 3-7, 3-8 a 3-9 pro bakalářská, navazující magisterská a doktorská studia.



Obr. 3-7 Podíl úspěšných absolventů bakalářských studií v kohortě studentů zapsaných v roce 2010/11

Z obrázku 3-7 je patrné, že ve stanoveném vzorku studentů dokončuje bakalářské studium ve standardní době 88% studentů FR. To je nejvíce ze všech fakult a lze usuzovat, že je to v souladu s výběrovostí studia a systémem přijímání studentů ke studiu. Na druhé straně nejnižší úspěšnost ukončení studia ve standardní době je na FEI; nepřekračuje ani 10%. Úspěšnost kolem 20 % je pak na DFJP, FES a FChT. Nejvyšší celková úspěšnost ukončení studia (v rozmezí 2010 až současnost) je pro zvažovanou skupinu studentů opět na FR (88 %), následovaná FZS (55 %), FF (51 %), FChT (34 %), FEI (30 %), FES (28 %) a DFJP (24 %).

Na obrázcích 3-8 a 3-9 jsou obdobná data pro studenty navazujícího magisterského a doktorského studia. Je zřejmé, že míra ukončení studia ve standardní době studia i v celkovém zvažovaném intervalu je výrazně vyšší. Například pro navazující magisterské studijní programy je s výjimkou FEI (64 %) na všech fakultách celková úspěšnost ukončení studia vyšší než 70 %.

**Podíl úspěšných absolventů ze zapsaných studentů podle odstudované doby**

Rok zápisu: 2010/2011  
 Fakulta: -- nerozlišeno --  
 Typ: N - Navazující  
 Podle: typu studia

Zobrazit

Fakulta	typ SP	stand. délka SP	celkový počet studií zapsaných v období 1.7.2010 - 30.6.2011	z toho počet úspěšných absolventů za dobu studia					
				z intervalu (0,n>)		z intervalu (n,n+1>)		z intervalu (n+1...)	
				v osobách	v %	v osobách	v %	v osobách	v %
DFJP	Nav.	2	205	82	40	54	26	9	4
FEI	Nav.	2	75	26	35	18	24	4	5
FES	Nav.	2	404	164	41	57	14	5	1
FF	Nav.	2	163	61	37	56	34	3	2
FChT	Nav.	2	205	139	68	14	7	0	0
FR	Nav.	2	13	2	15	9	69	1	8
FZS	Nav.	2	52	38	73	3	6	0	0

**Poznámky:**

- "n" - standardní doba studia
- Úspěšný absolvent = ten, který ukončil studium absolutoriem (kód ukončení 1).
- Přestupy ze studijního programu jsou promítnuty v neúspěšných studiích.

Obr. 3-8 Podíl úspěšných absolventů NMGr. studií v kohortě studentů zapsaných v roce 2010/11

**Podíl úspěšných absolventů ze zapsaných studentů podle odstudované doby**

Rok zápisu: 2010/2011  
 Fakulta: -- nerozlišeno --  
 Typ: D - Doktorský  
 Podle: typu studia

Zobrazit

Fakulta	typ SP	stand. délka SP	celkový počet studií zapsaných v období 1.7.2010 - 30.6.2011	z toho počet úspěšných absolventů za dobu studia					
				z intervalu (0,n>)		z intervalu (n,n+1>)		z intervalu (n+1...)	
				v osobách	v %	v osobách	v %	v osobách	v %
DFJP	Dok.	3	37	1	3	0	0	3	8
FEI	Dok.	4	12	0	0	1	8	1	8
FES	Dok.	3	16	5	31	2	13	2	13
FF	Dok.	3	20	2	10	1	5	5	25
FChT	Dok.	3	7	1	14	1	14	1	14
		4	52	9	17	9	17	8	15
FZS	Dok.	3	1	0	0	1	100	0	0

**Poznámky:**

- "n" - standardní doba studia
- Úspěšný absolvent = ten, který ukončil studium absolutoriem (kód ukončení 1).
- Přestupy ze studijního programu jsou promítnuty v neúspěšných studiích.

Obr. 3-9 Podíl úspěšných absolventů Ph.D. studií v kohortě studentů zapsaných v roce 2010/11

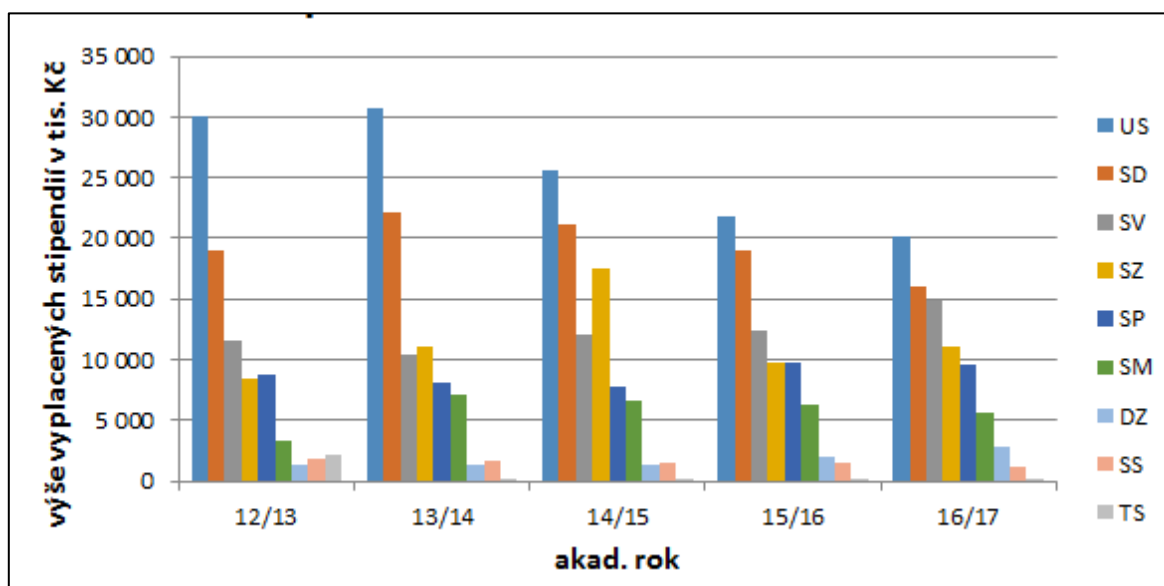
V roce 2016 UPa provedla podrobnější pilotní analýzu průchodnosti studií, která na sumární data uvedená na obrázcích 3-7, 3-8 a 3-9 nahlíží i z pohledu dynamiky jejich vývoje. Průchodnost studií po jednotlivých rocích studia je pak navíc korelována s počty získávaných kreditů v jednotlivých semestrech/akademických rocích a současně jsou identifikovány "problematické" předměty, a to jak z hlediska dostudovatelnosti, tak i z pohledu hodnocení předmětu známkami a v neposlední řadě i hodnocení předmětu studenty v rámci evaluace. Hodnocení výsledků a zejména promítnutí jejich závěrů do přijímacího řízení a realizace studijních programů je v současné době předmětem diskuzí na všech úrovních řízení univerzity.

Kromě analýzy stavu hledá univerzita způsoby, jak vytvářet lepší podmínky ke studiu a motivovat studenty. Velká pozornost je věnována například **finanční motivaci studentů** k dosahování kvalitních

výsledků studia. V rámci Stipendijního řádu Univerzity Pardubice jsou definovány dva typy stipendií, jejichž výše se přímo odvíjí od kvality studijních výsledků:

- prospěchové stipendium, které je vypláceno pravidelně měsíčně a jehož výše je odvislá od dosažených výsledků v uplynulém akademickém roce. Do akademického roku 2013/14 byla jejich výše nastavena na 2400/1600/800Kč měsíčně podle dosaženého váženého průměru do 1,2/1,5/2,0. Od akademického roku 2014/15 pak byla prospěchová stipendia pro uvedené hranice navýšena na 4000/2000/1000Kč měsíčně,
- stipendium za mimořádné studijní výsledky, které je vypláceno jednorázově nebo i měsíčně, stipendium na podporu studia v zahraničí, stipendium za vynikající výzkumné či tvůrčí výsledky a cena za vynikající kvalifikační práci.

Stipendijní řád univerzity definuje i další možnosti podpory studia formou stipendií. Přehled jejich typů a časová řada výše vyplacených stipendií podle typu jsou znázorněny na obr. 3-10.



Obr. 3-10 Časová řada výše vyplacených stipendií na univerzitě Pardubice v letech 2012 až 2017.

*Poznámka: US je ubytovací stipendium (měsíční výše 600 Kč/student), SD - doktorská stipendia, SV - stipendia za tvůrčí činnost, SZ - stipendia na podporu mobility, SP - prospěchová stipendia a stipendia za mimořádné vynikající studijní výsledky, SM - mimořádná stipendia (např. sport, umělecká činnost, asistence handicapovaným), DZ – stipendia Domu zahraničních služeb, SS - sociální stipendia, TS - stipendia v mimořádné tíživé situaci*

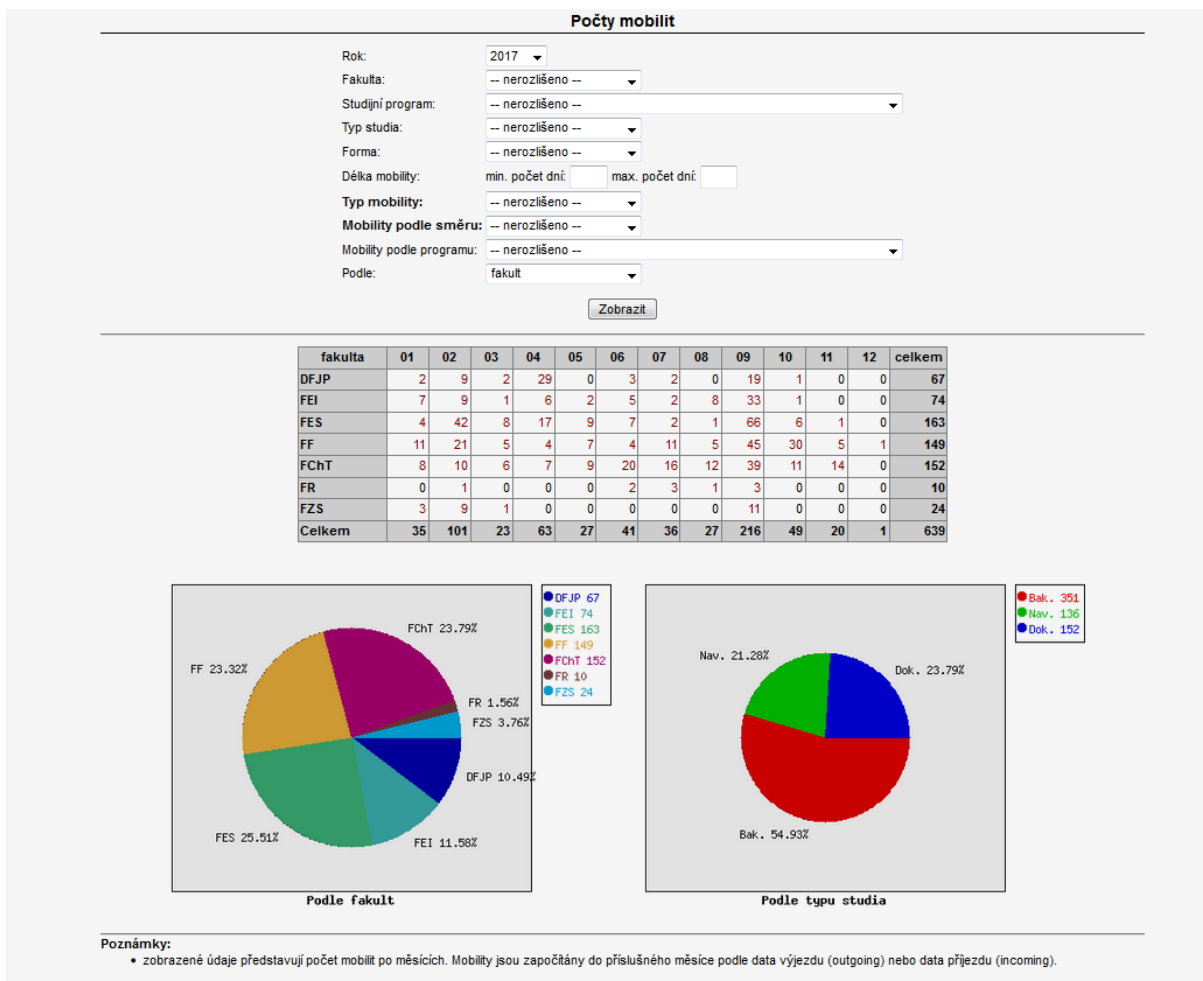
Důležitou roli v stimulaci pro tvůrčí činnost studentů, zejména navazujících magisterských a doktorských studijních programů sehraává **Studentská grantová soutěž**. Na základě předložených projektových žádostí z jednotlivých fakult rozhoduje Interní grantová agentura, složená ze zástupců fakult a vedení univerzity, o přidělení finančních prostředků na řešení jednotlivých projektů. Typické využití finančních prostředků ve formě výstupů je dokladováno na obrázku 3-11.

Typické výsledky SGS	2014	2015	2016
dokončené diplomové, rigorózní a disertační práce	265	278	235
odborná kniha	5	3	1
kapitola v odborné knize	18	11	13
článek ve sborníku	262	320	223
recenzovaný odborný článek	105	136	130
užitný vzor		1	1
funkční vzorek	8	5	5
software	12	13	20
uspořádání konference	13	6	4

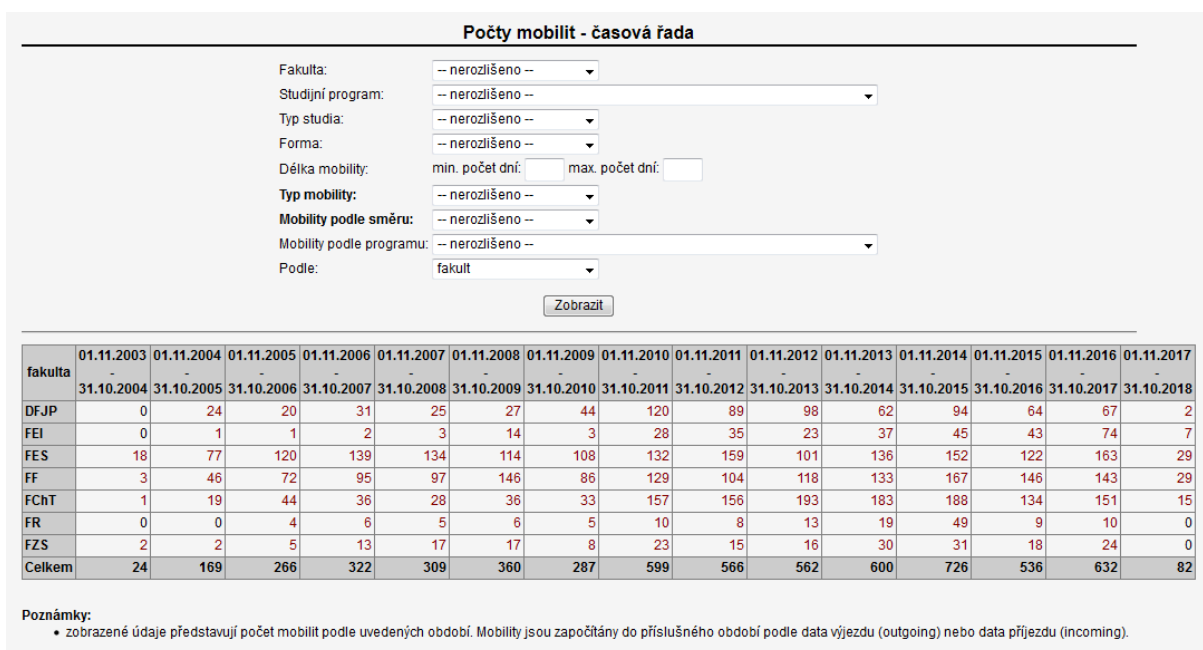
Obr. 3-11 Výstupy studentské grantové soutěže Univerzity Pardubice v letech 2014 až 2016

Dlouhodobě se na některých fakultách (např. FChT, FF, FZS) osvědčuje **Studentská vědecká odborná činnost**. Zapojení studentů do zmíněné soutěže v sobě zahrnuje několik nesporných výhod. První spočívá v procvičování metodiky vědecké práce, další v samotných výsledcích, které lze často sdílet s obecnou vědeckou komunitou. Nezanedbatelná je i možnost nácvičení přednesu vědecké přednášky studenty před odborným publikem a finanční motivace. Výsledkem výše zmíněných aktivit jsou i úspěchy studentů univerzity na jednotlivých národních či mezinárodních soutěžích a konferencích typu Cena Shimadzu, Cena Merck, Cena Siemens, Global Management Challenge, Celostátní studentská vědecká konference Historie, celostátní konference pro studenty nelékařských zdravotnických studijních programů. FZS je od roku 2006 organizátorem celostátní konference pro studenty nelékařských zdravotnických studijních programů.

Významným parametrem ovlivňujícím kvalitu (excelenci) ve vzdělávání jsou **mobility studentů**. Obrázek 3-12 znázorňuje jejich strukturu dle jednotlivých fakult a typu studia. Na obrázku 3-13 je pak časový vývoj dle jednotlivých fakult. Lze konstatovat, že od roku 2010 se počet mobilit ustálil na hodnotě cca 600 s nejvyšším podílem studentů FChT, FES a FF.



Obr. 3-12 Mobility studentů v roce 2017 dle jednotlivých fakult a typu studia



Obr. 3-13 Časová řada vývoje mobilit studentů dle jednotlivých fakult (2003 – 2017)

V posledních několika letech působí na univerzitě několik pracovišť, která napomáhají studentům v orientaci v akademickém prostředí a při řešení komplikovaných životních situací. Studenti univerzity využívají například služby **Akademické poradny Univerzity Pardubice** (APUPA) zaměřené především na psychologické a psychosociální poradenství, karierní poradenství, sociální poradenství a podporu, krizově intervenční poradenství (jak telefonické, tak i elektronické), Counseling for foreign students, studijní poradenství a speciálně pedagogické poradenství. Oblíbené jsou i výjezdní kurzy a speciální kurzy APUPA - Skupiny pro rozvoj osobnostních kompetencí. **Karierní centrum Univerzity Pardubice** nabízí poradenství, kurzy, tréninky a workshopy na podporu studentů před ukončením studia s cílem zlepšit jejich orientaci na trhu práce. Obdobné zaměření má i **Centrum profesních kontaktů** s orientací na chemii a související oblasti působící na FChT. Centra nabízí též možnosti navázání spolupráce pro absolventy Univerzity Pardubice. **Centrum ALMA** provádí nebo zprostředkovává provedení diagnostiky studentů se specifickými potřebami, s cílem optimalizovat jejich studium a související aktivity zvoleného studijního programu. Dále nabízí studentům se speciálními vzdělávacími potřebami možnost zapůjčení kompenzačních pomůcek, či studijní a osobní asistenci. Účelem je zlepšení kvality studia pro tyto studenty.

**Zaměstnanost absolventů** (resp. míru nezaměstnanosti) je sledováno na základě informací z portálu Ministerstva práce a sociálních věcí, a to ve struktuře podle studijních programů/oborů (viz například obrázek 2-2 v části 2.4 této zprávy). V posledních letech narůstá míra nezaměstnanosti zejména u absolventů některých bakalářských studijních programů, proto již několik let fakulty realizují různá opatření ve snaze tento negativní trend eliminovat. Osvědčila se zvýšená spolupráce s partnery z aplikační sféry. Spolupráce má různé formy, zejména se jedná o společnou přípravu a realizaci výzkumných projektů, zapojení specialistů do výuky odborných předmětů, studentské praxe ve vybraných podnicích, expertní konzultace a také odborné kurzy v rámci dalšího profesního (celoživotního) vzdělávání. Některé fakulty též zvýšily důraz na zadávání témat kvalifikačních prací přímo z praxe. U studentů je též oblíbená pravidelná, každoročně se opakující akce KONTAKT pořádaná FES a FChT. Na jednom místě mají studenti možnost absolvovat individuální setkání se zástupci firem působících v různých oblastech hospodářství. Studenti se mohou v osobních konzultacích s personálními manažery firem zeptat na podrobné pracovní podmínky i samotný průběh přijímacího řízení a nabídnout personalistům svůj životopis. Studenti nižších ročníků se mohou zeptat na odborné praxe a stáže nebo si domluvit téma diplomové práce. V průběhu dne mohou studenti konzultovat podobu svého životopisu s odborníkem, vyzkoušet si pohovor nanečisto, zúčastnit se workshopů, zapojit se do různých soutěží o ceny, které si firmy pro studenty připravily nebo navštívit jejich přednášky. Pro všechny účastníky akce je rovněž připraven katalog, který je souhrnem základních informací o zúčastněných společnostech a mohl by studentům napomoci při jejich rozhodování o volbě budoucího povolání.

### **3.3. Studijní programy**

Tato část zprávy je zaměřena na celý proces přípravy, realizace a hodnocení, tedy životního cyklu studijního programu. Pozornost je věnována hodnocení kvality přípravy a posuzování akreditačních materiálů na univerzitě. V realizační fázi studijního programu je důraz kladem na kvalitu výuky, tedy na akademické pracovníky, podmínky pro jejich práci i kontrolní a motivační mechanismy. Důležitým prvkem je i systém hodnocení a zpětných vazeb, ať už se jedná o hodnocení studijních programů studenty nebo vnějšími subjekty.

**Přípravě a akreditaci studijních programů** věnuje Univerzita Pardubice dlouhodobě značnou pozornost. Od r. 2012 do roku 2016 byly návrhy na akreditace studijních programů a oborů vnitřně posuzovány komisí pro posouzení návrhů žádostí o akreditaci. Ve své činnosti se komise řídila směrnicí rektora č. 1/2012 „Činnost komise pro posouzení návrhů žádostí o akreditaci na Univerzitě Pardubice“. Členy komise a jejího předsedu jmenoval a odvolával rektor, přičemž předsedou komise byl jmenován pověřený prorektor. Členy komise byli významní odborníci z řad akademických pracovníků jednotlivých fakult navrženými děkanem a další zástupci akademické obce dle rozhodnutí rektora. V případě potřeby předseda komise mohl přizvat na jednání i další odborníky, kteří však měli pouze úlohu poradní. Jen ty návrhy studijních oborů a programů, které úspěšně prošly posouzením komisí, byly předkládány v žádosti o akreditaci Akreditační komisi.

V souvislosti s novelou zákona o vysokých školách byla koncem roku 2016 zřízena Rada pro vnitřní hodnocení Univerzity Pardubice, na kterou posléze přešly odpovídající povinnosti i pravomoci související s akreditacemi na univerzitě (viz kapitola 2.3.3). Rada je v současné době orgánem, který je velmi aktivní. Schází se pravidelně každý měsíc (dle jednacího řádu min. čtyřikrát do roka) a v případě potřeby i častěji. Rada se podílela na přípravě nové vnitřní legislativy související s akreditacemi (vnitřní posuzování před akreditací jak institucionální, tak i prostřednictvím NAÚ). Proběhla řada konzultací schůzek a proškolení jak zpracovatelů akreditačních materiálů a jejich hodnotitelů, tak i vedení fakult. Přitom se ve srovnání s dřívějším stavem výrazně rozšířilo spektrum hodnotitelů studijních programů, kteří mají k dispozici podpůrné formuláře usnadňující a objektivizující zpracování posudků. V souvislosti s novou legislativou se důležitým prvkem pro posouzení kvality studijního programu stává též sebehodnotící zpráva, za kterou je odpovědný garant studijního programu. Sebehodnotící zpráva se stala důležitým podkladem pro vypracování posudků hodnotitelů. V závěru roku 2017 rada projednala 16 návrhů na akreditaci studijních programů zpracovaných dle nové metodiky a jeden návrh na akreditaci habilitačního a jmenovacího řízení.

Univerzita Pardubice průběžně hodnotí **kvalitu výuky ve studijních programech** a operativně řeší vzniklé problémy. Výchozím podkladem pro hodnocení a případné srovnávání různých ukazatelů výkonu a kvality ve studijních programech jsou data z informačního systému MIS (modul Studium). Ukázka typického výstupu je znázorněna na obrázku 2-2 Informace o studijním programu. Od roku 2005 uděluje Univerzita Pardubice všem svým absolventům spolu s klasickým diplomem o absolvování studia dodatek k diplomu, tzv. **Diploma Supplement**. V průběhu let 2006 až 2009 byly u všech studijních programů a oborů v informačním systému IS STAG nově definovány nejen profily absolventů, ale rovněž i popisy jednotlivých předmětů včetně témat přednášek, cvičení a seminářů. Kromě toho byly zpracovány, následně jsou aktualizovány a studentům zpřístupněny cíle, formy a metody výuky, způsobilosti a výstupy z učení.

**Sdílení výuky a prostupnost výuky** mezi fakultami je dalším sledovaným ukazatelem, který může přispívat ke zvýšení kvality. Maximálně sdílenou výukou je tělocvik zajišťovaný Katedrou tělovýchovy a sportu, která je celouniverzitním pracovištěm. Dále se jedná o výuku cizích jazyků, která je zajišťována Jazykovým centrem. Toto celouniverzitní pracoviště pro zajištění jazykové přípravy studentů využívá pět fakult (DFJP, FEI, FES, FChT a FZS). V rámci zkvalitnění výuky cizích jazyků, resp. nejvíce rozšířené angličtiny, pozitivně působí mechanismus tzv. rozřazovacích testů. Těmito vstupními testy projdou všichni nově zapsaní studenti bakalářského studia zmíněných pěti fakult a na základě dosažených výsledků si pak zapíší odpovídající vstupní úroveň předmětu. Během studia pak plynule navyšují své jazykové kompetence.

Kromě toho si fakulty navzájem zajišťují výuku jednotlivých specializovaných předmětů. Snahy o sdílenou výuku základních předmětů, jako je například matematika, fyzika a informatika nebyly úspěšné.

Důležitým ukazatelem jednoznačně souvisejícím s kvalitou výuky je **struktura akademických pracovníků**. Podíl docentů a profesorů na celkovém počtu akademických pracovníků je patrný z obrázku 3.14. Je třeba konstatovat, že na některých fakultách (FEI, FZS a FR) je tento podíl výrazně pod celostátním průměrem. Nejvyšší zastoupení docentů a profesorů je na FChT.

**Podíl profesorů, docentů na celkovém počtu AP**

Rok: 2017

Platnost dat k 30.11.2017

fakulta	PPP AP	PPP profesori	PPP profesori / PPP AP [%]	PPP docenti	PPP docenti / PPP AP [%]
DFJP	84,28	7,69	9,12	21,27	25,24
FEI	40,95	4,00	9,77	4,70	11,48
FES	66,23	3,21	4,85	14,49	21,88
FF	76,23	4,90	6,42	14,42	18,91
FChT	168,75	33,25	19,70	42,42	25,14
FR	21,21	0,90	4,24	1,80	8,49
FZS	39,39	1,64	4,15	3,84	9,74
CU	26,33	4,00	15,19	1,00	3,80

**Poznámky:**

- AP = akademický pracovník, tj. kategorie 11 - profesori na VŠ, 12 - docenti na VŠ, 13 - odb. asistenti na VŠ, 14 - asistenti na VŠ, 15 - lektori na VŠ
- PPP = průměrný přepočtený počet pracovníků za rok, u probíhajícího roku za uplynulé období roku
- do tabulky nejsou započítány údaje o zaměstnancích, kteří mají hlavní pracovní poměr na rektorátu (rektor, prorektor, KTS)

Obr. 3-14 Podíl profesorů a docentů na celkovém počtu akademických pracovníků dle jednotlivých fakult

Univerzita v rámci manažerského informačního systému MIS (modul Studium) sleduje, jako jeden z kvalitativně-kvantitativních parametrů, **počet studentů připadající na akademického pracovníka**. Tento indikátor se přirozeně liší pro různě zaměřené fakulty univerzity. Z pohledu kvality je podstatná dlouhodobá stabilita tohoto ukazatele v rámci fakulty.

**Počet studentů na jednoho akademického pracovníka**

Rok: 2017   
Měsíc: Říjen

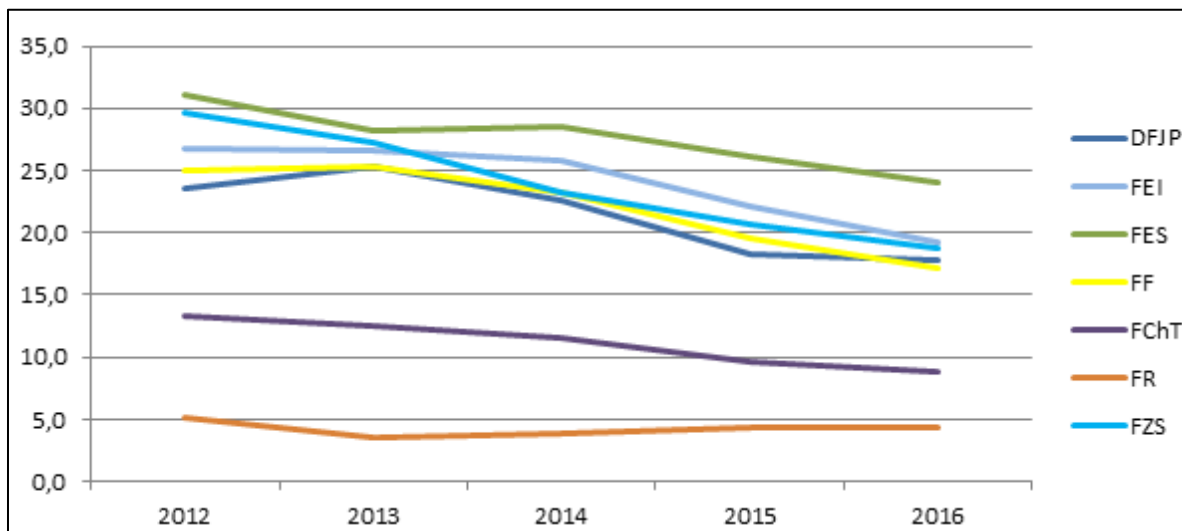
fakulta	počet studentů	PPP AP	počet studentů na 1 AP
DFJP	1 590	83,72	18,99
FEI	733	40,83	17,95
FES	1 782	66,40	26,84
FF	1 305	76,47	17,07
FChT	1 516	168,79	8,98
FR	82	21,11	3,88
FZS	843	39,55	21,31

**Poznámky:**

- Počet studentů = počet studi nových, ostatních, zvláštních a půročních bez krátkodobých pobytů k poslednímu dni v měsíci
- AP = akademický pracovník, tj. kategorie 11 - profesori na VŠ, 12 - docenti na VŠ, 13 - odb. asistenti na VŠ, 14 - asistenti na VŠ, 15 - lektori na VŠ
- PPP = průměrný přepočtený počet pracovníků za rok, u probíhajícího roku za uplynulé období roku
- do tabulky nejsou započítány údaje o zaměstnancích, kteří mají hlavní pracovní poměr na rektorátu (rektor, prorektor, KTS, JC)

Obr. 3-15 Počet studentů připadajících na jednoho akademického pracovníka dle fakult (říjen 2017)





Obr. 3-16 Časový vývoj počtu studentů připadajících na jednoho akademického pracovníka dle fakult k 31. 12. příslušného roku

**Kvalita výuky je pravidelně hodnocena ze strany studentů**, kteří mají možnost vyjádřit svůj názor ve formě vyplnění dotazníkového formuláře a uvedení konkrétní připomínky k jakékoli záležitosti jak k průběhu zimního, tak i letního semestru. Připomínka jako taková může být podepsaná nebo anonymní. Hodnocení probíhá prostřednictvím IS STAG a sběr informací je díky tomu centralizovaný a systematický. Studenti v systému jasně vidí, do kdy je možné hodnotit, přičemž termíny jsou nastaveny tak, aby mohli hodnotit i studenti, kteří využijí nejzazších opravných termínů zkoušek. V roce 2016 byla v oblasti hodnocení kvality vzdělávání navázána užší spolupráce se zástupci Studentské rady Univerzity Pardubice (SRUPa), která se zaměřila jednak na identifikaci a analýzu příčin nižšího zapojení studentů do hodnocení kvality výuky a také na hledání možností jak tento trend změnit.

Poslední komplexní **dotazníkové šetření** postojů **studentů doktorských studijních programů** proběhlo na univerzitě v roce 2016. Výstupy šetření byly vedením univerzity a fakult využity např. pro zlepšení podmínek studia v doktorských studijních programech v rámci inovace Systému stimulace k výzkumné činnosti studentů a mladých akademických a výzkumných pracovníků. Na úrovni fakult jsou prováděna další dotazníková šetření. Například FES a DFJP organizují šetření u absolventů a DFJP jako doplněk písemného/elektronického dotazování absolventů každoročně organizuje též workshop s vybranými absolventy.

## 4. ZAJIŠŤOVÁNÍ A HODNOCENÍ KVALITY TVŮRČÍ ČINNOSTI

Vedle vzdělávání je pro univerzitu charakteristická bohatá vědecká, výzkumná a další tvůrčí činnost, kterou mnohá pracoviště získala respekt v domácí i mezinárodní akademické, vědecké a umělecké komunitě. Je uskutečňována v rozsahu od činností badatelských v základním výzkumu až po aplikovaný výzkum a tvorbu ve vazbě na potřeby praxe. V oblastech základní dlouhodobé orientace se jedná zejména o institucionální výzkum, činnost výzkumných center, řešení projektů v rámci grantových soutěží a agentur, a to od národních i mezinárodních poskytovatelů. Na řešení projektů se zpravidla podílejí i studenti.

Slibně se rozvíjejí aktivity nově zřízených pracovišť. Například **Centrum materiálů a nanotechnologií** (CEMNAT) je nejmladším útvarům FChT vzniklým v roce 2013. Jeho výzkumné, vývojové a edukativní aktivity jsou orientovány zejména do oblasti materiálových věd (fotoniky, elektroniky, obnovitelných zdrojů energie, chemicky aktivních povrchů aj.). S ohledem na zaměření centra jsou materiály studovány převážně v nanoměřítkových formách (nanočástice, nanotrubičky, nanovlákná a tenké vrstvy). K 1. 1. 2016 bylo toto centrum zařazeno na Cestovní mapu České republiky velkých infrastruktur pro výzkum, experimentální vývoj a inovace.

Výzkumné aktivity DFJP podporuje **Výukové a výzkumné centrum v dopravě**, které využívá moderní vybavení pro studium specifik dopravních staveb a dopravních prostředků. Provádění akreditovaných a neakreditovaných zkoušek v oblasti dopravy pak zajišťuje již od roku 2004 Zkušební laboratoř AL DFJP. K odborným zaměřením laboratoře patří zejména statické zatěžovací zkoušky mostů, jízdní zkoušky vozidel, tenzometrická měření a studium kontaktní geometrie dvojkolí. Dále je to nově zřízené **Centrum péče o zdraví** na FZS s cílem získávání klinických dat pro řešení vědecké projekty.

V dubnu 2012 začal na Univerzitě Pardubice pracovat tým, jehož cílem bylo vybudovat **Centrum transferu technologií a znalostí Univerzity Pardubice** (CTTZ). Na základě schváleného projektu "Centrum transferu technologií a znalostí UPa" v rámci OP VaVpl tak univerzita vytvořila pracoviště, které zajišťuje právní, finanční a komerční podporu při licenčních jednáních, ochraně duševního vlastnictví, smluvních dohodách a při zakládání spin-off firem. Zároveň centrum aktivně napomáhá při vyhledávání nových příležitosti spolupráce s průmyslem, buduje síť kontaktů a poskytuje podporu aplikované vědě a výzkumu.

V uplynulých letech se na univerzitě **výrazně zkvalitnila a rozšířila infrastruktura** jak pro základní výzkum, tak i výukové aktivity související s tvůrčí činností. Jedná se o následující investiční akce: nový areál FChT (dokončení v roce 2009), rekonstrukce výukových a výzkumných prostor FEI (2012, 2015), FZS (2013) a FR (2017), rekonstrukce historické budovy univerzity na a vybudování centra UNIT (2013) a CTTZ (2013), vybudování nového výukového a výzkumného zázemí pro dopravní fakultu VVCD (2013)) a výukových prostor pro FES, FF a DFJP v kampusu univerzity (VAP 2016). Nyní se univerzita soustředí na to, aby toto zázemí poskytlo prostor pro budování kvalitních vědeckých týmů a vytváření atraktivních výzkumných programů. Cílem jsou kvalitnější vědecké výsledky, realizační výstupy a provázanost mezi tvůrčí a vzdělávací činností.

Základní hodnocení kvality výzkumné činnosti je na Univerzitě Pardubice navázáno na **národní systém hodnocení výzkumu** a vývoje definovaný a provozovaný v souladu s platnou Metodikou hodnocení výzkumu, vývoje a inovací a ukončených programů zveřejněnou Radou pro výzkum, vývoj a inovace. Systém využívá registry RIV a RUV. V uplynulém hodnocení to byla Metodika 2013, jejíž platnost byla rozšířena až do roku 2016 (dále jen M13). Toto hodnocení výzkumu bylo založeno na sumární bodové hodnotě za jednotlivé typy výsledků. Zejména v pozdějších fázích hodnocení byly akcentovány především impaktované publikace indexované v databázích Web of Science nebo Scopus. Kumulativní

součty bodů pak byly některými subjekty považovány za období žebříčků výkonnosti a kvality v českém prostředí. Spíše se však jednalo o měřítko velikosti instituce a jejího úhrnného publikačního výkonu s jistým zohledněním kvality, avšak bez výraznějšího rozlišení oborových publikačních zvyklostí. Dobře je to patrné v následující tabulce (viz obr. 4-1), kde je porovnáno prvních patnáct českých univerzit sestupně řazených podle bodových výsledků podle Hodnocení v roce 2014 (H2014), tj. v době přípravy této zprávy podle posledního zveřejněného a uceleného hodnocení. Dále je zde uveden pro srovnání normativní výkon získaný jako podíl bodů RIV a počtu tvůrčích pracovníků působících na dané VVŠ. Zajímavým ukazatelem je pak pořadí citovanosti v celosvětovém měřítku. Pořadí citovanosti je odvozeno z prvního percentilu nejcitovanějších prací ve všech oborech (ALL FIELDS) podle Essential Science Indicators (za desetileté období do dubna 2017).

Z tabulky na obr. 4-1 je zřejmé, že Univerzita Pardubice se řadí v rámci českých vysokých škol v sumárním pořadí dle H2014 na 11. místo, v normativním pořadí na 6. místo a v rámci citovanosti na 7. místo; v celosvětovém pořadí pak na 2326 místo. Z toho lze usuzovat, že se **Univerzita Pardubice jednoznačně zařadila mezi vysokoškolská pracoviště s výraznou vědeckou a tvůrčí orientací**. Přitom z tabulky vyplývá, že nejvyšší absolutní hodnocení získala Univerzita Karlova, která například obdržela téměř 26 % ze všech bodů v RIV rozdělených mezi veřejné vysoké školy, zatímco Univerzita Pardubice získala „pouze“ 3,1 %, což je 8x méně, přičemž počet akademických a vědeckých pracovníků na Univerzitě Karlově je ve srovnání s Univerzitou Pardubice 7,5 násobný a počet prezenčních studentů doktorského studia více než 14 násobný.

Instituce	Pořadí v rámci českých VVŠ			Celosvětové pořadí	Počet bodů RIV		Počet tvůrčích pracovníků (AP+VaV)
	dle H2014 sumárně	dle H2014 normativně	dle citovanosti (ESI)*		dle citovanosti (ESI)*	celkem	
Univerzita Karlova	1	4	1	294	596 258	134	4455
České vysoké učení technické	2	3	4	1 190	268 036	141	1898
Masarykova univerzita	3	2	2	922	245 669	149	1649
Univerzita Palackého	4	7	3	986	188 254	117	1612
Vysoké učení technické	5	5	8	2 382	170 845	128	1330
Vysoká škola chemicko-technologická	6	1	6	1 539	101 874	157	647
Vysoká škola báňská	7	12	-	-	100 379	90	1119
Západočeská univerzita	8	10	-	-	90 907	103	886
Jihočeská univerzita	9	8	5	1 459	85 444	113	757
Česká zemědělská univerzita	10	9	10	2 570	74 067	104	714
<b>Univerzita Pardubice</b>	<b>11</b>	<b>6</b>	<b>7</b>	<b>2 326</b>	<b>70 472</b>	<b>119</b>	<b>594</b>
FChT				z toho	65,30%		
FF					12,40%		
FES					7,80%		
FEI					5,70%		
DFJP					5,50%		
FZS					2,10%		
FR					1,20%		
Mendelova univerzita	12	13	9	2533	60 271	87	694
Univerzita Tomáše Bati	13	11	-	-	46 859	100	469
Technická univerzita v Liberci	14	14	-	-	43 091	83	521
Ostravská univerzita	15	15	11	3434	37 758	71	534

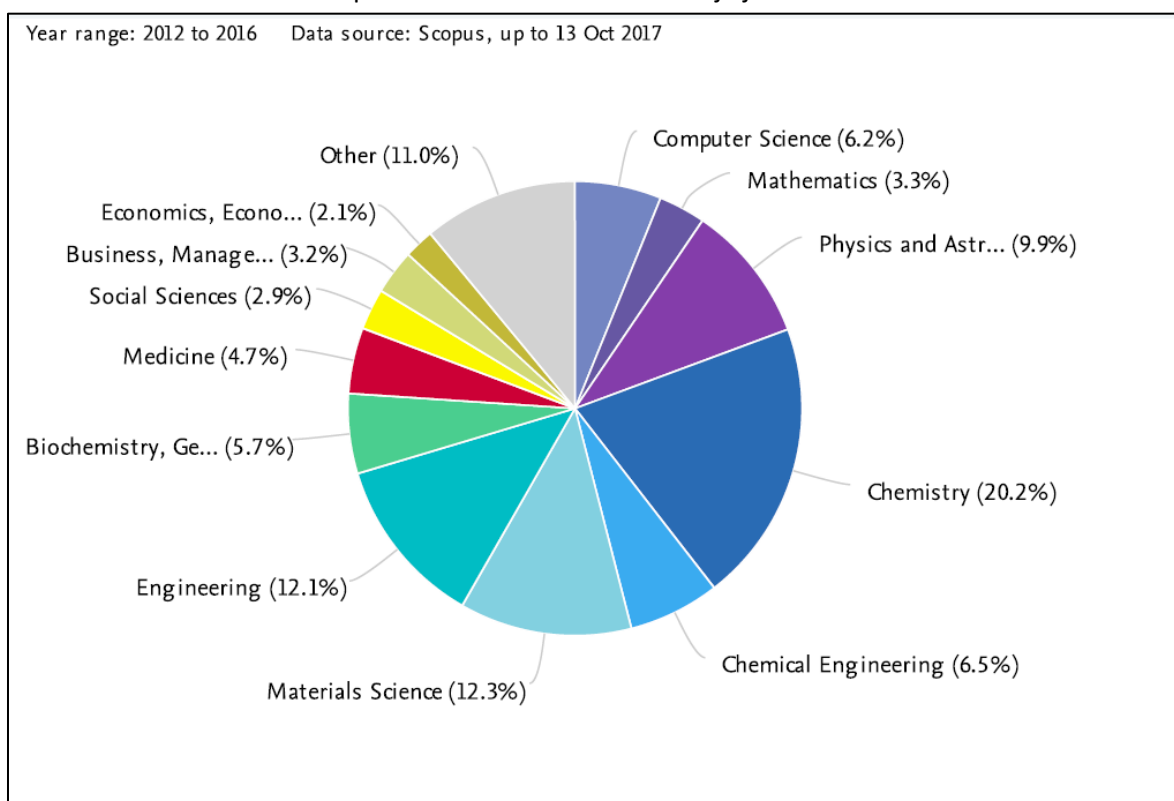
\* údaj za období 2007 -2017 za všechny obory (ALL FIELDS), chybějící čísla znamenají, že příslušná instituce nedisponuje publikacemi v prvním percentilu celosvětově nejcitovanějších prací za všechny obory.

Obr. 4-1 Hodnocení VVŠ dle metodiky H2014 a celosvětové pořadí dle citovanosti ESI

Data shromážděná v národní databázi RIV umožňují provést daleko detailnější analýzu než výše zmíněné hodnocení H2014, na němž je doposud založeno institucionální financování vysokých škol v České republice. Univerzita Pardubice sleduje například příspěvky jednotlivých fakult k celkové hodnotě bodů za jednotlivé typy výsledků. Jak je patrné z obr. 4-1 jsou tyto příspěvky rozdílné; například FChT produkuje 65,3 % všech získaných bodů RIV a na druhé straně umělecky orientovaná FR jich přináší pouze 1,2 %. Ty jsou následně jedním z podkladů pro stanovení rozpočtované částky dané součásti v rámci dotace na koncepční rozvoj výzkumné organizace (RVO) a samozřejmě i podkladem pro strategická rozhodování v oblasti tvůrčí činnosti fakult. Vedoucí pracovníci mají v rámci IS HAP-PI (viz kapitola 2.4.1) též k dispozici údaje o podílu jednotlivých akademických pracovníků na RIV bodech, a to v delším časovém období včetně odpovídajících typů výsledků s odkazem do evidenční databáze OBD. To znamená, že tyto údaje jsou jedním z podkladů pro stanovení osobního hodnocení akademických pracovníků.

Jelikož jednotlivé součásti univerzity reprezentují rozmanité vědní disciplíny a pěstují vědní obory od technických až po umělecké, přistupuje Univerzita Pardubice k hodnocení tvůrčí činnosti poměrně individuálně. Popsané národní hodnocení tedy představuje pouze základ hodnocení. Bibliometrická analýza je využitelná převážně u fakult s převažujícími publikačními výstupy a umožňuje adekvátní porovnání s podobnými typy vysokých škol v České republice, ale rozšiřuje srovnání i na instituce zahraniční. Posouzení kvantity a kvality výstupů v jednotlivých vědních oborech je velice specifické a závisí jak na oborových zvyklostech, tak i na rozsahu výstupů.

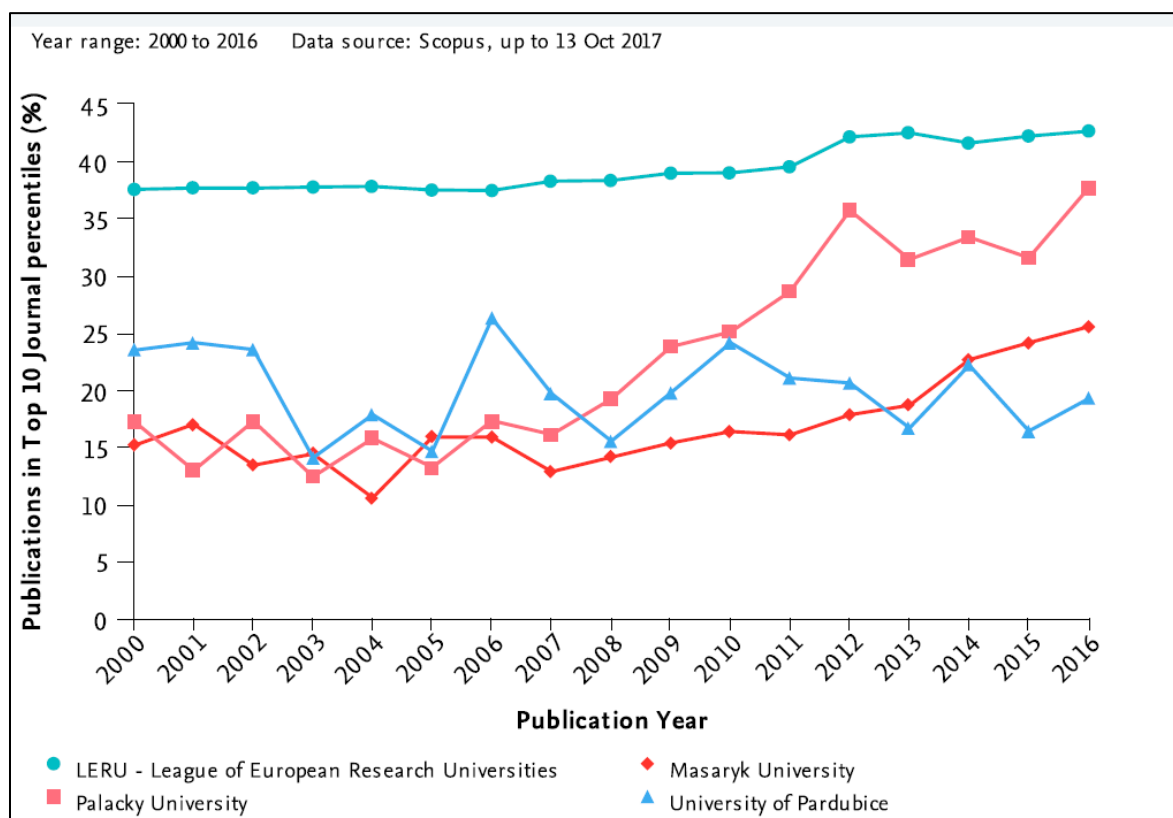
Důležitou roli v hodnocení pak sehrávají analytické nástroje bibliografických databází Web of Science a Scopus a nově i analytický nástroj pro hodnocení vědeckých publikačních výsledků SciVal. Tento nástroj je postaven na datech Scopusu a umožňuje realizovat nejrůznější typy analýz, včetně citační analýzy. Například zastoupení počtu publikací v jednotlivých výzkumných oblastech pěstovaných na Univerzitě Pardubice získané prostřednictvím tohoto nástroje je znázorněno na obrázku 4-2.



Obr. 4-2 Publikace UPa podle výzkumných oblastí (zpracováno SciVal)

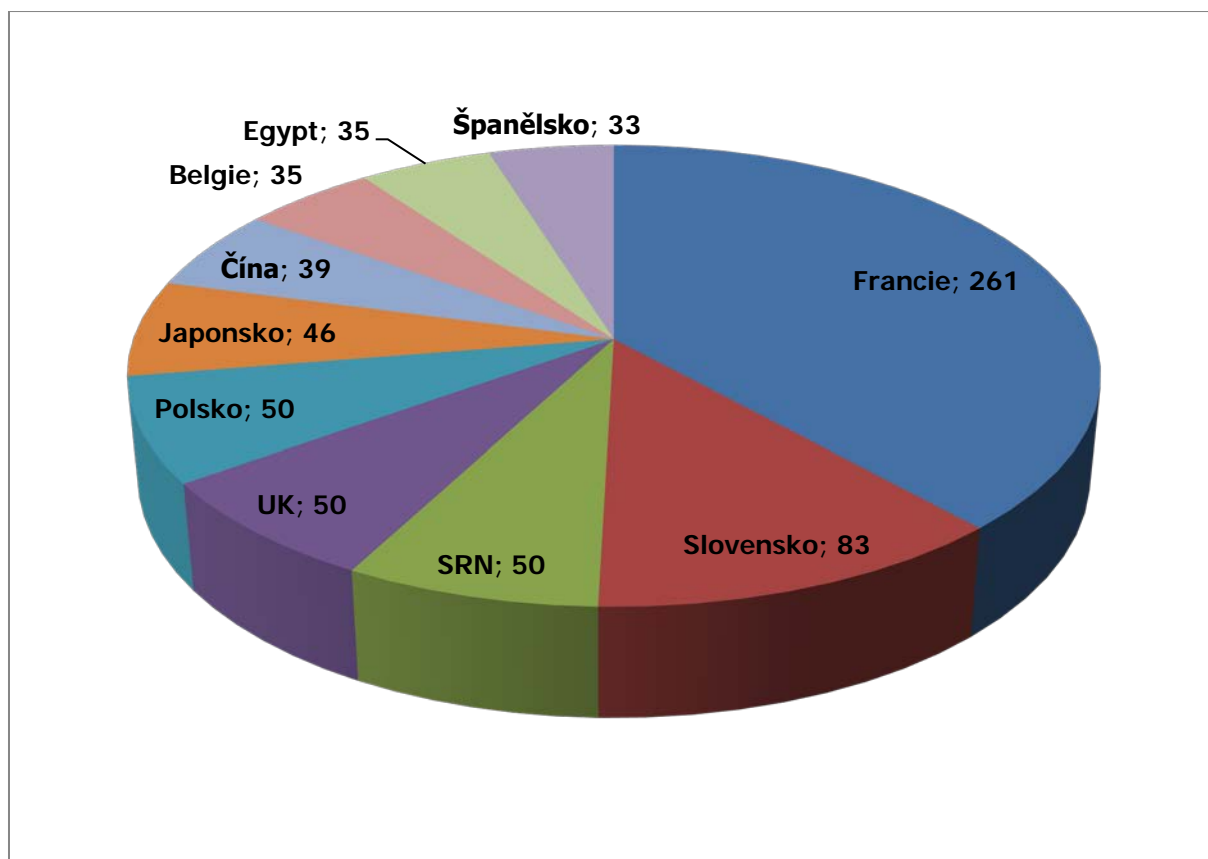
Z obrázku 4-2 je patrné, že dominantní část publikačních výsledků spadá do oblastí Chemie, Chemického inženýrství, Fyziky, Materiálových věd a Biochemie, tedy do oblastí, které jsou tradičně pěstovány na nejstarší fakultě Univerzity Pardubice - FChT. Dosahovaný publikační výkon v oborové skupině chemie tak řadí FChT do úzké skupiny excelentních pracovišť (Univerzita Karlova, VŠCHT Praha, Univerzita Palackého v Olomouci, Masarykova univerzita). Z ústavů Akademie věd ČR vykazují každoročně vyšší publikační podíl na impaktovaných publikacích v oborové skupině chemie zpravidla pouze Ústav chemie a biochemie či Ústav fyzikální chemie Jaroslava Heyrovského. Do budoucna chce Univerzita Pardubice zpracovat podrobnou analýzu publikačních výstupů podle jednotlivých oblastí a zaměřit se tak na srovnání jednotlivých fakult s pracovišti s obdobným zaměřením. Poté hledat odpovídající motivační nástroje vedoucí ke zvýšení jak množství výstupů, tak i jejich kvality.

Zajímavým kvalitativním ukazatelem je i procentuální zastoupení publikací v 10 % nejlepších časopisů v daném oboru (dle WoS). Z obrázku 4-3 je zřejmé, že na Univerzitě Pardubice je to dlouhodobě kolem 20% publikačních výstupů. Ve srovnání s Masarykovou univerzitou a Univerzitou Palackého v Olomouci však není patrný nárůst tohoto ukazatele, který by indikoval postupné přibližování k hodnotám dosahovaným nejlepšími evropskými univerzitami.



Obr. 4-3 Srovnání kvality publikací Univerzity Pardubice, UPol, MU a sdružením LERU (23 renomovaných evropských univerzit z 12 zemí) prostřednictvím procentuálního zastoupení publikací v 10 % nejlepších časopisů v daném oboru (zpracováno SciVal).

Ve shodě s cíli Strategického záměru Univerzity Pardubice je věnována velká pozornost rozvoji **mezinárodní spolupráce v tvůrčí činnosti**. Základem spolupráce je vzájemná výměna pracovníků a studentů s uznávanými světovými univerzitami a vědeckými pracovišti, která sebou nese nejenom získání nových zkušeností, ale i rozšiřování povědomí o nových problematikách. Měřítkem kvality účinné mezinárodní spolupráce jsou pak společné publikace jako výstup společného výzkumu. Například obrázek 4-4 ilustruje podíl 10 nejčastěji spolupracujících zemí jako počet společných publikací v letech 2012 až 2016.



Obr. 4-4 Nejčastěji spolupracující zahraniční pracoviště. Měřeno prostřednictvím působnosti zahraničních autorů na společných publikacích s pracovníky UPa (zpracováno SciVal).

V hodnocení výzkumných organizací v rámci 2. pilíře, který **vyhodnocuje vybrané excelentní výsledky**, byla vybrána v roce 2015 monografie Petra Vorla (FF), *La storia della piastra d'argento di Urbano VIII (L'attività della zecca romana sul finire del pontificato di Urbano VIII e il catalogo dettagliato delle piastre d'argento pontificie degli anni 1634-1644)*. V uplynulém roce to již byly výsledky dva: publikace kolektivu autorů Bouška, Dostál, Padělková a Jambor (FChT) s názvem „Intramolecularly Coordinated Organotin Tellurides: Stable or Unstable“ publikovaná v prestižním vědeckém časopise *Angewandte Chemie International Edition* a monografie Vítězslava Prchala, *Společenstvo hrdinů. Válka a reprezentační strategie českomoravské aristokracie 1550-1750*. Tato práce se rovněž stala vítěznou knihou ankety časopisu *Dějiny a Současnost* „O historickou knihu roku 2017“.

Jako indikátor excelence ve vědecko-výzkumné a tvůrčí činnosti lze též uvést některé **prestižní projekty řešené na fakultách UPa**. Jedná se například o projekt Dr. Macáka (FChT) „CHROMTISOL“ (Horizon 2020, *Towards New Generation of Solid-State Photovoltaic Cell: Harvesting Nanotubular Titania and Hybrid Chromophores*). FChT je hostitelskou institucí tohoto prestižního grantu Evropské výzkumné

rady pro vynikající mladé vědce (ERC Starting grant No. 638857) od roku 2015 (2015-2020). Dalším významným multidisciplinárním projektem je projekt prof. Holčapka (FChT) „Hmotnostní spektrometrie při hledání lipidových biomarkerů pro včasnou diagnostiku rakoviny“ (ERC-CZ No. LL1302). Projekt probíhá ve spolupráci s klinickými pracovišti Fakultní nemocnice Olomouc, Masarykova onkologického ústavu v Brně a Pardubické krajské nemocnice, a.s. Za významné mezinárodní projekty řešené na univerzitě v období 2012-2017 lze považovat také projekty „NADINE“ a „LOVE-FOOD“ (7. rámcový program EU, řešitelka prof. Bílková, FChT), NANOFOART (7. rámcový program, řešitel Ing. Bayer (FR), realizace projektu S-CODE, vedeného Univerzitou Birmingham, realizovaného v rámci Shift2Rail JU Programme (Horizon 2020) na DFJP.

Důležitou rolí univerzity je i promítání výsledků tvůrčí činnosti do **spolupráce s praxí**. Nejčastější formou spolupráce je řešení smluvního výzkumu, poskytování odborných konzultací, poradenství a provádění odborných činností (souhrnně tzv. doplňková činnost), kde za období 2012-16 byly realizovány zakázky v celkové hodnotě 47,2 mil. Kč. Největší objem zakázek (z celkového počtu 401 roku 2016) pocházel tradičně z oblasti dopravy a spojů, chemie a chemických technologií, konzervace a restaurování památek, elektrotechniky a informatiky. Ukázkou takové spolupráce je získání ocenění **Nejlepší spolupráce roku 2017** – pracoviště CEMNAT Centrum materiálů a nanotechnologií Fakulty chemicko-technologické se společností PARDAM s.r.o. za nový patent na unikátní sorpční materiál na bázi vláken oxidu křemičitého. Další nástrojem, který je nově na Univerzitě Pardubice využíván, je nabídka **financování projektů ve fázi proof of concept** prostřednictvím projektu TAČR Gama „Podpora aktivit proof-of-concept na Univerzitě Pardubice“. Zastřešujícím pracovištěm, které podporuje a rozvíjí tuto oblast je Centrum transferu technologií a znalostí.

Specifickým ohodnocením tvůrčí činnosti je i každoroční udělení **cen rektora za významné výsledky ve vědecké oblasti**. Při tomto hodnocení jsou oceňováni pracovníci, kteří za uplynulý rok dosáhli významných výsledků na poli tvůrčí činnosti, například za publikaci s mimořádným citačním ohlasem, za prestižní monografii či za mimořádnou publikační aktivitu vědců do 35 let.

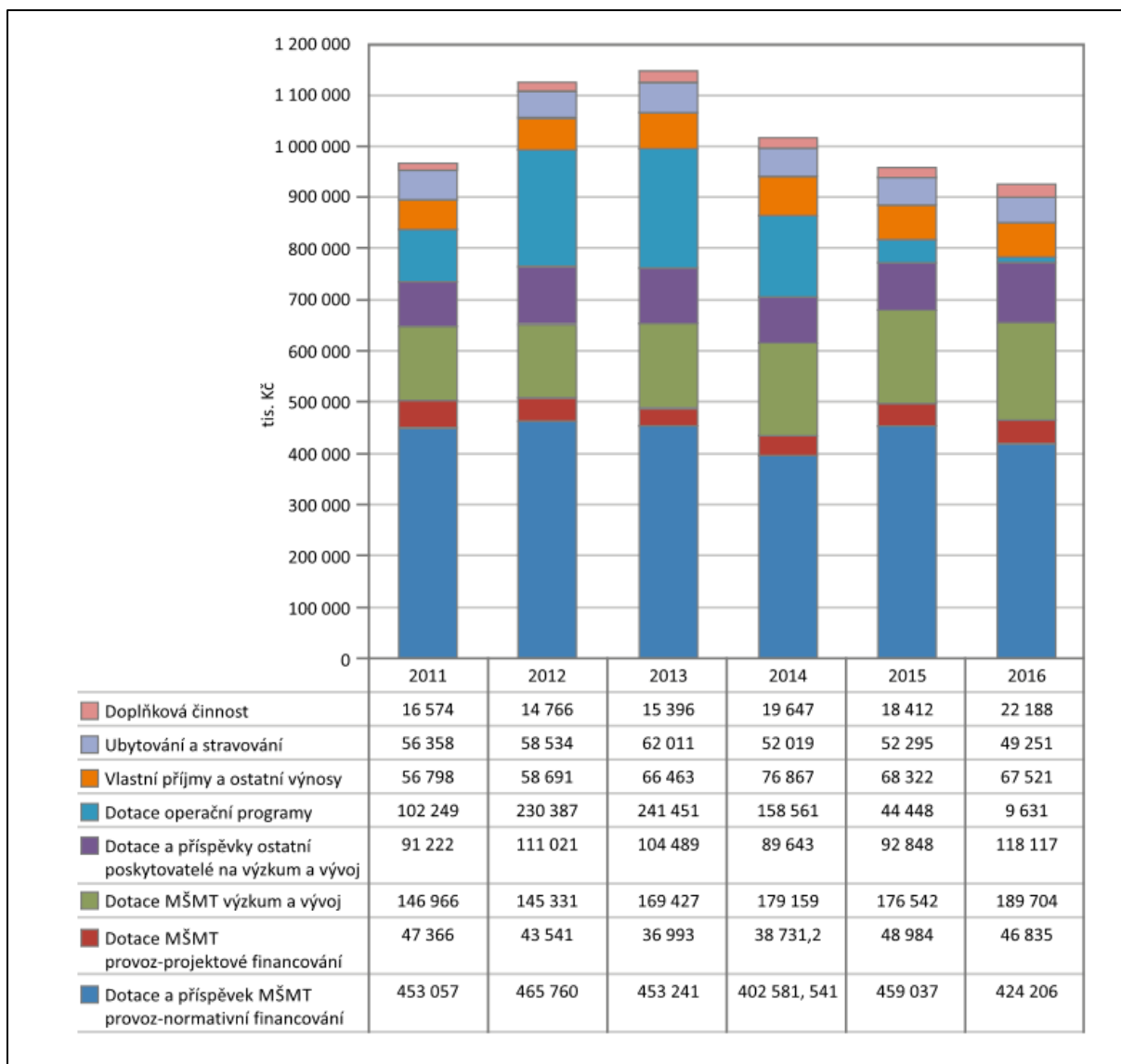
## 5. ZAJIŠŤOVÁNÍ A HODNOCENÍ KVALITY SOUVISEJÍCÍCH ČINNOSTÍ

Na kvalitu vzdělávací a tvůrčí činnosti univerzity má výrazný vliv i rozsah a kvalita všech podpůrných činností. Mezi ty patří zejména správa a řízení univerzity, knihovní služby, informační technologie, ochrana duševního vlastnictví, transfer technologií, rozvoj a údržba zázemí (infrastruktury) vydavatelská a ediční činnost, informační a poradenské služby, služby kolejí a menzy či zázemí pro sportovní činnost. Řada těchto činností byla hodnocena v předchozích částech zprávy. V této části se zaměřujeme zejména oblast finanční stability univerzity, informační technologie včetně knihovních služeb a na služby kolejí a menzy.

Hospodaření Univerzity Pardubice se řídí příslušnými zákony ČR, zejména zákonem o vysokých školách, dále statutem univerzity a dalšími vnitřními předpisy a normami, především směrnicí Pravidla hospodaření Univerzity Pardubice a dokumentem Konstrukce a struktura rozpočtu Univerzity Pardubice, který obsahuje podrobná pravidla pro sestavování rozpočtu univerzity a rozdělování prostředků na jednotlivé součásti. Hospodaření Univerzity Pardubice je dlouhodobě ziskové a stabilní. **Finanční stabilita univerzity** tak umožňuje rozvoj všech součástí univerzity. Univerzita plánuje financování tak, aby byl zabezpečen i kvalitativní rozvoj již vybudované infrastruktury a účelně využívány fondy, zejména Fond provozních prostředků a Fond rozvoje investičního majetku. S veřejnými prostředky univerzita nakládá v souladu s pravidly Evropského společenství pro poskytování veřejné podpory (Nařízení Komise EU, kterými se provádí nařízení Evropského parlamentu a Rady ES) a to tak, aby nedošlo k narušení ani k hrozbě narušení hospodářské soutěže. **Rozpočet je sestaven v tabulkové formě souhrnně za celou univerzitu.** Pro potřeby univerzity je tabulková část podrobněji členěna do základních oddílů, které kvantifikují celkové vstupní údaje rozpočtu, vlastní rozpočty samostatně hospodařících součástí univerzity a rozpočet společných nákladů na činnosti univerzity. Samostatně hospodařícími součástmi Univerzity Pardubice jsou fakulty, celouniverzitní útvary, rektorát a Správa kolejí a menzy. Neinvestiční a investiční finanční prostředky jsou rozpočtovány odděleně. Zdroje neinvestičních příjmů jsou děleny na část poskytovanou MŠMT (příspěvek nebo dotace na rozvoj vysoké školy, dotace na reprodukci majetku a podpora výzkumu a vývoje) a další příjmy (získané granty a projekty, poplatky spojené se studiem, dary, dědictví, dotace od nadací, z fondů apod.). Neinvestiční náklady se dělí na náklady na účelové akce a projekty, odpisy do Fondu rozvoje investičního majetku, náklady na doplňkovou činnost, náklady na činnost celouniverzitních útvarů a převody do fondů (Fond účelově určených prostředků, Fond provozních prostředků), zbytek tvoří náklady na hlavní činnost, kterou součástí univerzity dále rozepisují ve svých rozpočtech, kterými prostředky přidělují na jednotlivá pracoviště. Součástí rozpočtu univerzity a rozpočtů jednotlivých fakult jsou i tzv. rozpočtové rezervy sloužící k pokrytí důsledků případných finančních rizik. Finanční rizika jsou na Univerzitě Pardubice systematicky sledována a řízena od vzniku referátu interního auditu v roce 2004 jako odezva na trvale klesající dotace na vzdělávací činnost ze strany MŠMT. Na celém procesu přípravy rozpočtu velmi aktivně participují také ekonomické komise akademických senátů univerzity a jednotlivých fakult. **Efektivnost nakládání s finančními prostředky** je kontrolována zejména tajemníky jednotlivých fakult, resp. kvestorem prostřednictvím informačního systému IFIS. Případné odchylky od standardního hospodaření jsou operativně řešeny na úrovni děkanů a rektora. Zároveň probíhá systematická vnitřní kontrola vybraných oblastí činnosti a vnitřní finanční audit prováděných operací. Lze konstatovat, že nebyla ani ze strany pravidelně uskutečňovaných externích finančních auditů zaznamenána žádná závažnější pochybení při nakládání se svěřenými finančními zdroji.

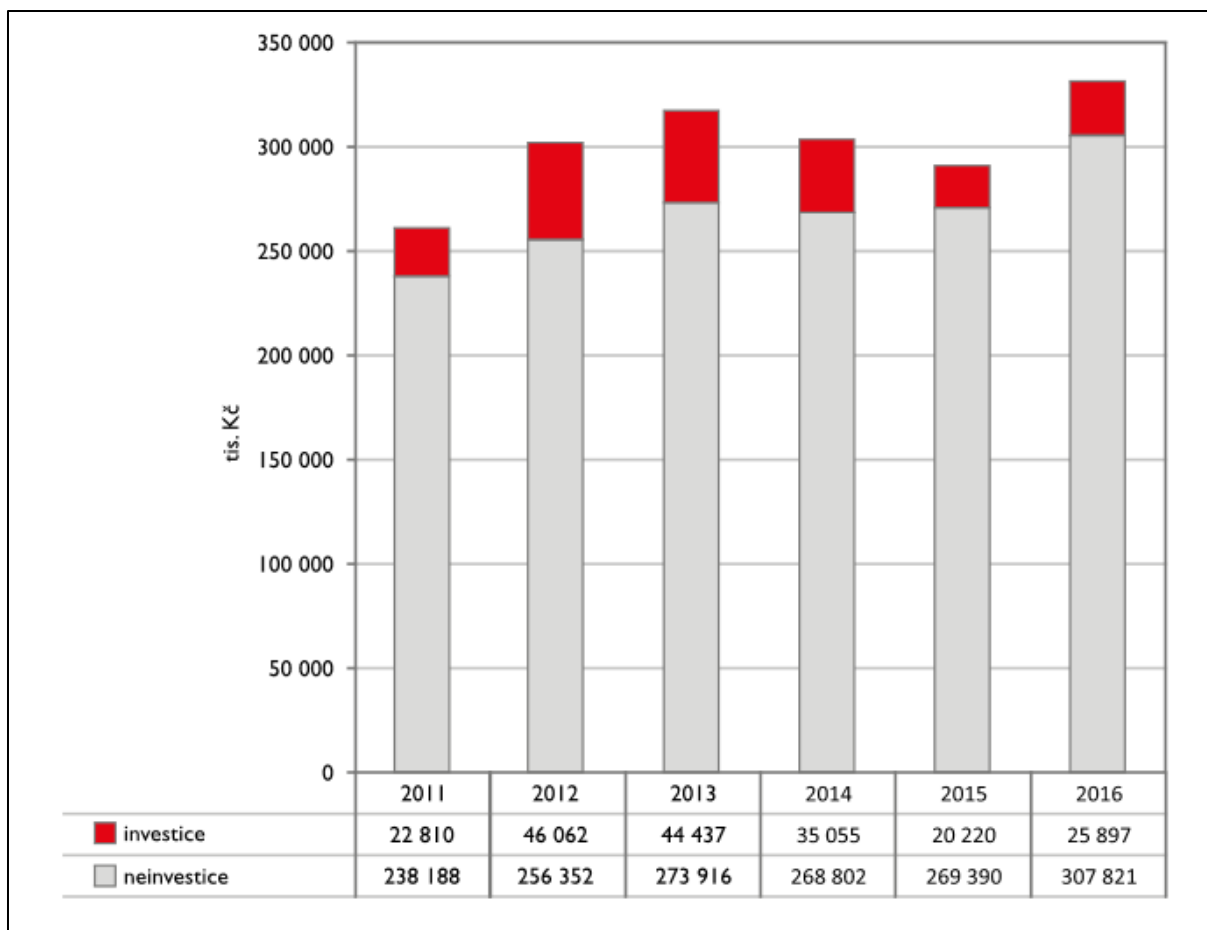
Vývoj neinvestičních příjmů univerzity v letech 2011 až 2016 je znázorněn na obrázku 5-1





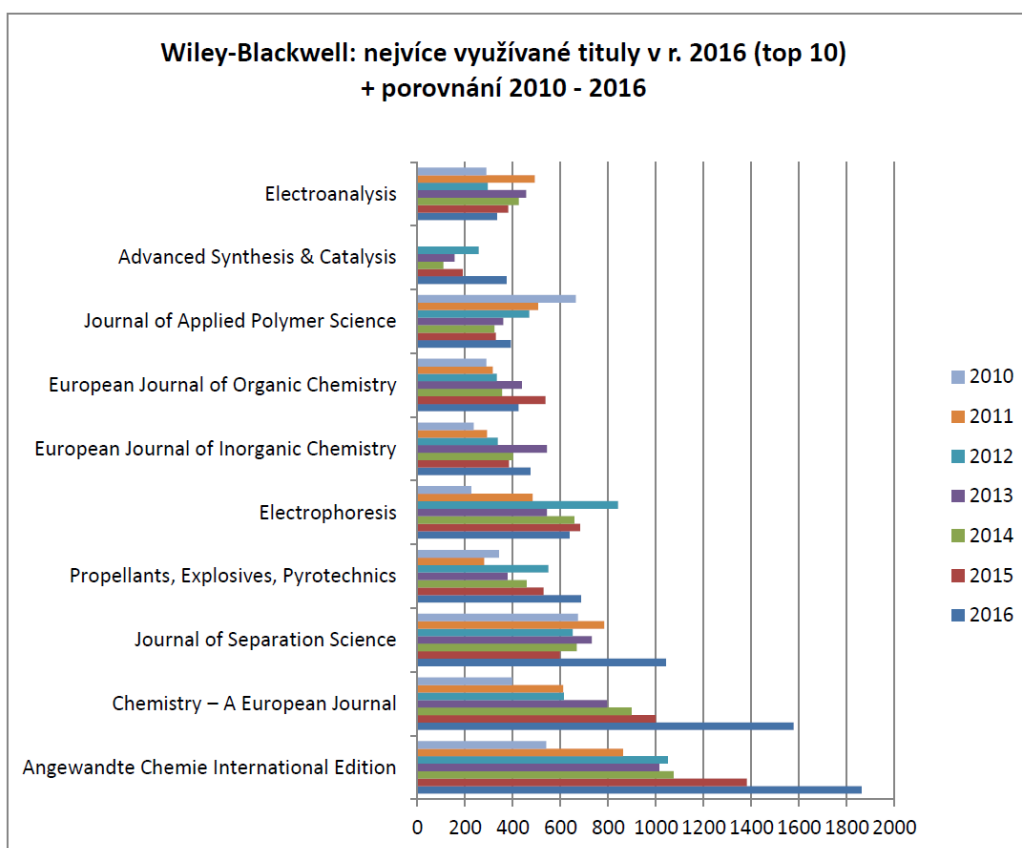
Obr. 5-1 Vývoj základních neinvestičních příjmů podle titulů v letech 2011 – 2016

Z obrázku 5-1 je zřejmé, že základní normativní dotace MŠMT na provoz dlouhodobě stagnuje a dosahuje necelých 50 % celkových neinvestičních příjmů. Celkové dotace na výzkum a vývoj mají trvale rostoucí trend (viz obrázek 5-2), zatímco dotace z operačních programů EU nelze v žádném případě považovat za stabilní rozpočtový příjem, neboť je zde patrná jejich závislost na cyklickém vypisování nových programů a na problémech souvisejících s počátečním nastavením pravidel pro čerpání těchto prostředků.



Obr. 5-2 Vývoj neinvestičních a investičních příjmů na výzkum v letech 2011 – 2016

**Univerzitní knihovna (UK)** primárně zajišťuje širokou paletu informačních zdrojů a služeb podporujících vzdělávací a tvůrčí činnost akademických a vědeckých pracovníků univerzity i studentů všech typů studijních programů. Rozsah a kvalita těchto služeb jsou velmi pozitivně vnímány studenty i pracovníky univerzity. Koncepční otázky související s knihovnickými službami řeší **Knihovná rada**, jejímiž členy jsou zástupci všech fakult. UK vydává každoročně **Výroční zprávu**, dokument, který podrobně analyzuje rozsah a kvalitu všech služeb i využití informačních zdrojů. Nákup **klasických zdrojů**, tj. knih a skript domácích a zahraničních vydavatelství, je prováděn průběžně podle profilu fondu i podle požadavků z kateder a ústavů. V roce 2016 stoupl počet přírůstků nových titulů o 215 oproti roku předcházejícímu. I na Univerzitě Pardubice je však patrný ústup od předplácení tištěné verze odborných a vědeckých periodik, jejich počet se oproti roku 2015 snížil o 50, v roce 2016 bylo předpláceno 263 titulů (z toho 47 zahraničních a 216 českých). Celkový přehled **elektronických informačních zdrojů (EIZ)** včetně popisu a způsobu přístupu je uveden na webových stránkách UK. Ke všem EIZ s online přístupem lze přistupovat jak z IP adres v rámci UPa, tak pomocí vzdáleného přístupu přes terminálový server a VPN, k některým i přes autentizaci prostřednictvím Shibboleth. Vyhledávání jednotlivých titulů elektronických knih a periodik podle názvů je možné v eResources Portalu. Propojení bibliografických odkazů s plnými texty je zajištěno službou ProQuest 360 Link. Využívání všech EIZ je průběžně statisticky sledováno, výsledky jsou podrobně prezentovány ve výročních zprávách (viz obrázek 5-3).



Obr. 5-3 Příklad sledování využívání elektronických informačních zdrojů

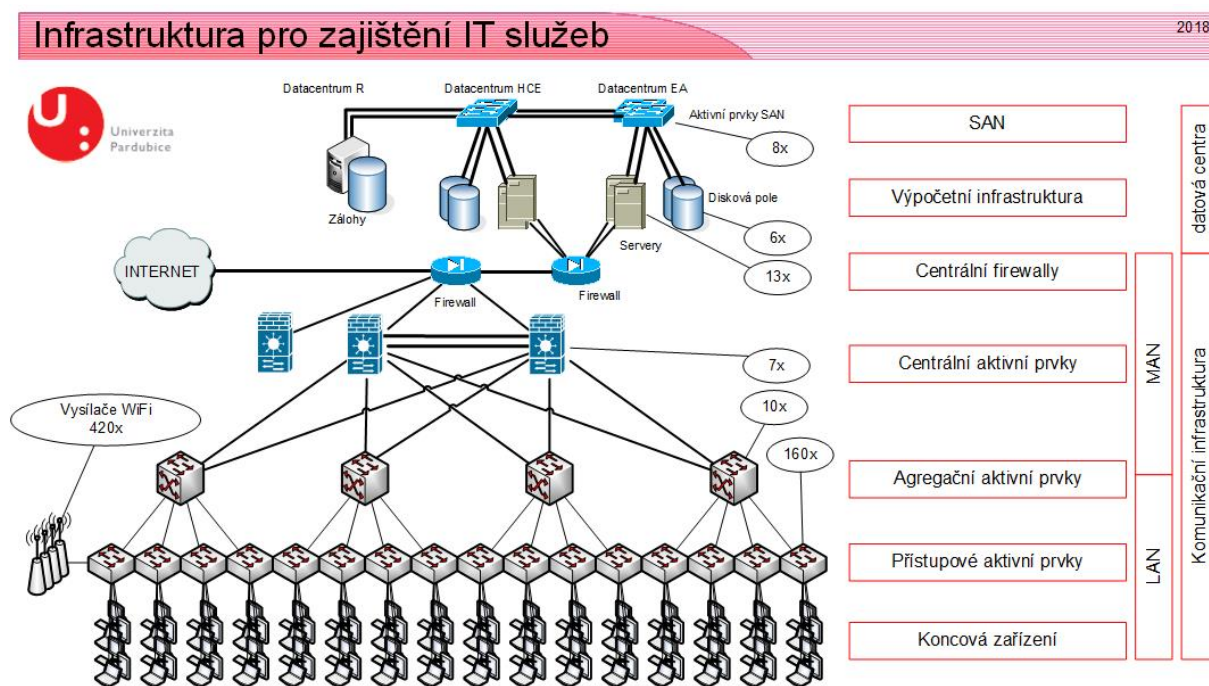
Důležitou částí EIZ je **Digitální knihovna (DK)** univerzity. V roce 2016 do ní přibývaly v nejvyšším počtu záznamy a plné texty vysokoškolských kvalifikačních prací (VŠKP). VŠKP tvoří 90,5 % z celkového počtu 32 464 záznamů uložených v DK. Plné texty VŠKP jsou volně přístupné (35 %) nebo v souladu s přílohou č. 2 Směrnice č. 9/2012 přístupné pouze pro oprávněné uživatele z UPa či zcela nepřístupné. V návaznosti na změnu Zákona o vysokých školách byl schválen Dodatek č. 1 Směrnice č. 9/2012, podle kterého je možné, u VŠKP zadaných po 5. září 2016, jejich zveřejnění pouze odložit, a to o maximálně 3 roky od data obhajoby. V polovině roku 2016 proběhla validace DK v portálu OpenAIRE na vyšší verzi, která umožňuje automaticky sklízet záznamy v DK, které jsou výsledkem projektů Evropské komise Horizont 2020 a 7. rámcového programu. V roce 2016 se DK UPa umístila v žebříčku „Ranking Web of Repositories“ na 298. příčce (z celkem 2284) – viz obrázek 5-4.

ranking	World Rank	Instituto	Size	Visibility	Files Rich	scholar
1	156	<a href="#">Czech Digital Mathematics Library</a>	276	385	329	51
2	298	<a href="#">University of Pardubice Digital Repository</a>	38	709	782	60
3	382	<a href="#">Repository of Thesis Tomas Bata University</a>	226	776	1268	42
4	438	<a href="#">University of West Bohemia Digital Library</a>	403	676	933	186
5	455	<a href="#">Brno University of Technology Digital Library / Digitální knihovna VUT v Brně</a>	231	861	920	111
6	828	<a href="#">Czech Technical University in Prague Digital Library</a>	443	1160	1377	455
7	1218	<a href="#">Tomas Bata University Repository of Publications</a>	503	1642	1656	820
8	1386	<a href="#">Technical University Ostrava Repository</a>	88	1001	1042	1908
9	1699	<a href="#">Masaryk University Repository</a>	1566	1838	1862	1531
10	2116	<a href="#">Academic of Performing Arts in Prague AMU Institutional Repository</a>	1547	1787	1914	2045

Obr. 5-4 Umístění českých repozitářů v žebříčku Ranking Web of Repositories (leden 2016)

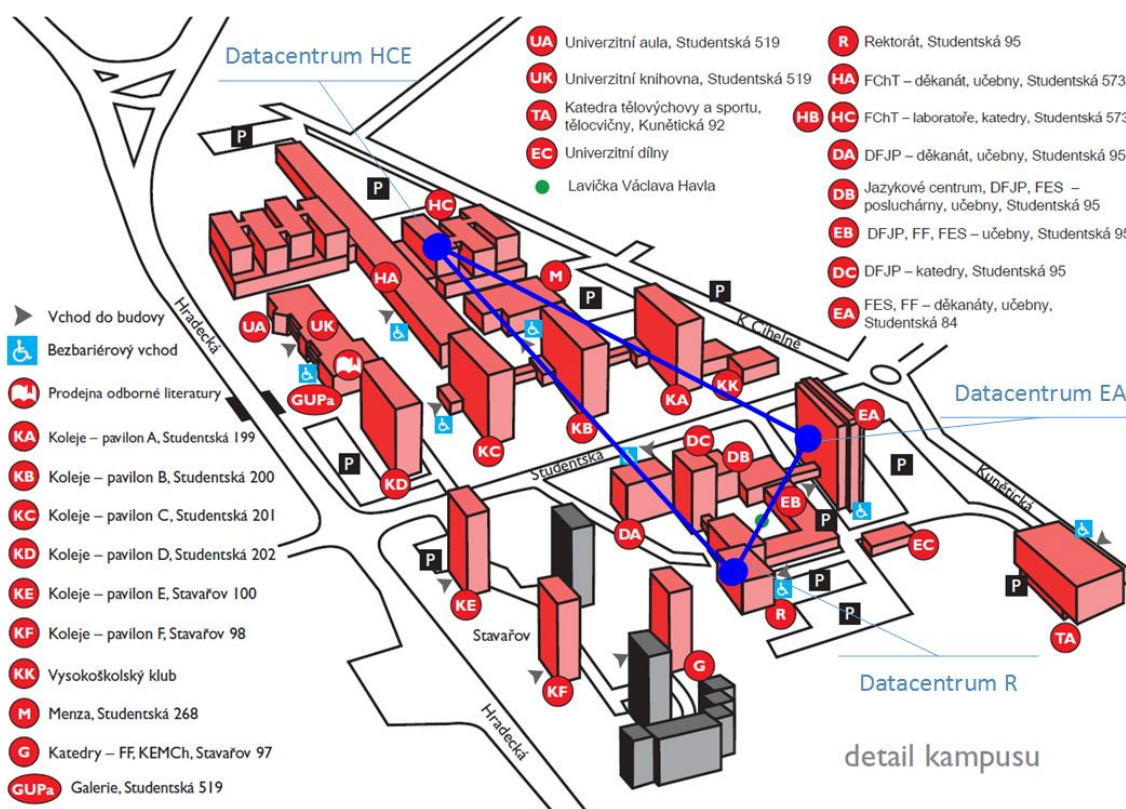
**Počet registrovaných uživatelů v automatizovaném knihovním systému v roce 2016 výrazně stoupl** a činil 8 612, z toho bylo 987 uživatelů z řad veřejnosti. Nárůst u akademických pracovníků a studentů oproti roku 2015 činil 32 %, u uživatelů z řad veřejnosti dokonce 248 %. Ke zvýšení počtu uživatelů z akademické obce došlo navzdory tomu, že v posledním období dochází ke snižování počtu studentů univerzity. To vypovídá o tom, že služby knihovny i její fond jsou vnímány jako kvalitní, a to nejen u interních uživatelů, ale i u studentů jiných univerzit a veřejnosti. Významnou složkou činnosti UK je též **edukační činnost**. V roce 2016 bylo pracovníky knihovny realizováno 18 školení (využívání oborových EIZ pro jednotlivé fakulty univerzity, odborná školení pro akademické pracovníky, či úvodní přednáška o knihovně pro 1. ročníky). Pro studenty v programu ERASMUS bylo realizováno 6 školení v anglickém jazyce, ve kterých jsou tito studenti přímo v knihovně seznámeni s fondy a službami univerzitní knihovny. V rámci mezinárodního týdne „Open Access Week“ proběhla dvě školení zaměřená na predátorské praktiky vydavatelů otevřených časopisů a knih.

**Informační technologie** a správa koncových stanic jsou napříč celou univerzitou centralizovány a provozovány **Centrem informačních technologií a služeb**. Toto řešení umožňuje vysokou efektivitu poskytování specializovaných služeb ve vztahu k nákladům a fakulty se mohou plně soustředit na svoji hlavní činnost, tj. vzdělávání a tvůrčí činnost. Centrálně je též řízena bezpečnost všech aplikací a koncových stanic. Tento přístup umožnil nasazení a provoz architektury (obrázek 5-5), která odpovídá bezpečnému provozu služeb, globálnímu dodržování bezpečnostních a jiných zásad (procesů) a zajištění vysoké dostupnosti služeb při dodržení ochrany dat (dostupnost, důvěrnost, integrita). Díky této centralizované architektuře je dále umožněno lépe implementovat nové požadavky uživatelů na provoz informačních služeb. Vyřešeno je jak bezpečné provozování kritických služeb obsahujících osobní údaje, tak připojování všech prostředků výpočetní techniky, mobilních telefonů a tabletů, které jsou ve vlastnictví uživatelů v celém areálu univerzity nebo na kolejích. Zároveň je bez jakýchkoliv omezení k dispozici pro akademické účely kvalitní testovací a vývojové prostředí.



Obr. 5-5 Infrastruktura pro zajištění IT služeb

K vysoké dostupnosti poskytovaných služeb přispívá též provozování dvou datových center na budovách EA a HC-E (viz obrázek 5-6), která minimalizují výpadky v případě havárií. Třetí datové centrum (budova R) se využívá pro ukládání a zálohování dat. Všechna datová centra jsou mimo jiné vybavena potřebnými záložními zdroji a diesel agregáty pro zajištění trvalého napájení. Dalším prvkem vysoké dostupnosti je zdvojení páteřních tras připojujících areály, lokality nebo skupiny budov do datových center. Výše uvedené parametry umožňují fakultám využívat všechny funkcionality informačních systémů a specializovaných SW nástrojů pro vzdělávací i tvůrčí činnost bez omezení.



Obr. 5-6 Datová centra – hlavní kampus Polabiny

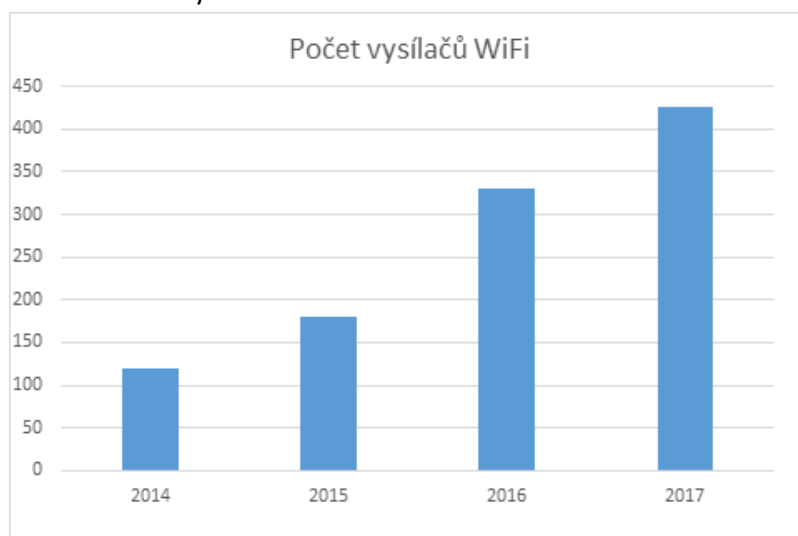
Univerzita Pardubice je připojena pomocí dvojice optických tras do Prahy a Hradce Králové rychlostí 10 Gb/s pomocí technologie DWDM, která slučuje více optických signálů do jednoho optického vlákna. Charakteristika datové sítě univerzity je na konci roku 2017 následující:

- metalická síť s více než 8 000 datových a telefonních zásuvek v souhrnné délce přesahující 450 km kabeláže,
- optická síť v areálu univerzitního kampusu v délce 12 km,
- 16 km optických tras spojující centrální kampus na Stavařově a lokality Nám. Čs. Legií, Doubravice a Černá za Bory,
- WiFi síť se 420-ti přístupovými body,
- dalších 200 aktivních prvků, které připojují uživatele do datové sítě kabelem rychlostí až 1 Gbit/s.

Na obrázku 5-7 je pro ilustraci znázorněna dynamika růstu počtu WiFi vysílačů v prostorách univerzity. V letech 2015 až 2017 se výrazně zlepšilo i informační zázemí pro ubytované studenty, kromě toho, že na všech pavilonech mají studenti k dispozici bezplatně pevné připojení k univerzitní datové síti a



internetu, je od jara 2017 na všech pokojích navíc k dispozici i bezplatné WI-FI připojení. Na každém pavilonu je nyní instalováno 40 vysílačů.



Obr. 5-7 Vývoj počtu vysílačů WiFi na univerzitě

Z analýzy provedené v průběhu roku 2017 vyplývá, že z hlediska základních trendů v oblasti informačních technologií na univerzitě roste zejména:

- kritičnost IT služeb,
- koncentrace výpočetního výkonu v datových centrech,
- rozsah a počet bezpečnostních opatření,
- počet sledovaných bezpečnostních událostí,
- velikost přenášených a sdílených souborů zpracovávaných dat,
- rozsah požadavků na dostupnost služeb,
- závislost uživatelů a aplikací na dostupnosti služeb,
- provázanost informačních systémů.

Univerzita si je vědoma také své role v poskytování doprovodných sociálních služeb studentům i zaměstnancům. **Ubytovací a stravovací služby** na univerzitě zajišťuje Správa kolejí a menzy, která je účelovým zařízením univerzity. Správa má v péči 6 budov kolejí s celkovou kapacitou 1481 lůžek a jednu budovu menzy s 2 jídelnami. K provozu menzy patří ještě 2 detašované jídelny a 1 bufet. Celkový počet míst ve vlastních stravovacích zařízeních je 640. Na **kolejích** bylo v uplynulých 10 letech rekonstruováno sociální zařízení a vyměněn nábytek na všech pokojích v 5 pavilonech (z celkového počtu 6 pavilonů), v roce 2017 při rekonstrukci pavilonu C byly přebudovány tři pokoje na **bezbariérové**. Koleje slouží přednostně pro dlouhodobé ubytování studentů. Ubytovací kapacita kolejí je přibližně rovnováže se zájmem studentů, neboť část jich využívá pronájmy v městě Pardubice a blízkém okolí. Malá část celkové kapacity kolejí je vyčleněna pro krátkodobé hotelové ubytování, tato kapacita slouží hlavně zahraničním hostům univerzity. V době letních prázdnin je kapacita kolejí využívána v rámci doplňkové činnosti pro ubytování hostů, a to převážně účastníků velkých sportovních a kulturních akcí konaných v Pardubicích. **Menza** je v provozu celoročně s výjimkou letní odstavky v měsíci srpnu, každoročně se v kuchyni menzy vyrobí a v jídelnách menzy vydá až 300 000 teplých jídel. Každý pracovní den mají studenti a zaměstnanci na výběr až z 5 hotových a 3 minutkových jídel. V hlavní jídelně menzy je provozován systém výběru jídel bez předchozích objednávek, který je u studentů jednoznačně preferován. Lze se stravovat také v malých jídelnách: jídelna II. v Polabinách a jídelna v budově na náměstí Čs. legií. Vybavení jídelen a vybavení kuchyně menzy je průběžně modernizováno. Nabídka

stravování v kampusu v Pardubicích Polabinách doplňuje bistro v budově Fakulty chemicko-technologické, které provozuje externí firma na základě nájmní smlouvy. Pro studenty Fakulty restaurování v Litomyšli je stravování zajištěno smluvně ve školní jídelně základní školy, pro studenty Fakulty zdravotnických studií v Průmyslové ulici je stravování zajištěno smluvně ve školní jídelně Střední zdravotnické školy.

V posledních letech se výrazně zvyšuje počet zaměstnanců a studentů, kteří přijíždějí do kampusu autem. Proto univerzita věnuje značnou pozornost zvyšování **počtu parkovacích míst**. Univerzita má ve vlastnictví cca 650 parkovacích míst. V některých lokalitách lze parkovat i na veřejných parkovištích umístěných v blízkosti objektů univerzity. Přehled je uveden v tabulce na obrázku 5-8. I přes nárůst počtu parkovacích míst související zejména s dostavbou nových a rekonstruovaných objektů univerzity je však stále patrný jejich nedostatek. **Objekty** v majetku **univerzity** využívané pro výuku a tvůrčí činnosti jsou upraveny jako **bezbariérové** pro přístup osob se sníženou schopností pohybu a orientace. Těmto možnostem jsou přizpůsobena i parkovací místa v okolí objektů univerzity, viz též tabulka na obrázku 5-8.

Kampus Polabiny (FChT, DFJP, FES, FF, R)	571 parkovacích míst z toho 24 míst pro invalidy
Kampus nám. Čs. Legií (UNIT, FEI)	30 parkovacích míst z toho 1 místo pro invalidu, další možnost parkování na nám. Čs. legií a blízkém parkovišti
VVCD areál Doubravice	41 parkovacích míst z toho 3 místa pro invalidy
Litomyšl FR	nemáme oficiální parkovací místa (lze zajet na dvůr, pro nakládku vykládku)
FZS (UPa 1/5 vlastník)	cca 13 parkovacích míst 0 pro invalidy

Obr. 5-8 Přehled parkovacích míst

Pro zkvalitnění pracovního prostředí a urychlení řešení provozních problémů je od roku 2010 zaveden na Univerzitě Pardubice **system Helpdesk** jako provozní požadavkový portál. V jeho náběhové fázi mělo přístup do Helpdesku cca 90 pracovníků, v současnosti to je 183 pracovníků. Funkcionalita systému je postupně rozvíjena. Z hlášených požadavků je 70-80 % směřováno na údržbu budov, ostatní tvoří požadavky a připomínky týkající se úklidu, BOZP, klíčového hospodářství, pasportů, topení atd.). Drobné požadavky jsou vyřešeny do 24 hodin od nahlášení, průměrná doba řešení všech případů je pak cca 4 dny. V roce 2015 bylo řešeno 2949 požadavků, v roce 2016 to bylo 2802 a v roce 2017 to bylo 2988 požadavků.

## ZÁVĚR

Předkládaná Zpráva o vnitřním hodnocení kvality vzdělávací, tvůrčí a s nimi souvisejících činností je v tomto formátu zpracována Univerzitou Pardubice poprvé. Na její přípravě se podíleli členové nově ustavené Rady pro vnitřní hodnocení a vedoucí pracovníci univerzity, zejména rektor, prorektor, kvestor a děkani jednotlivých fakult. Příprava jednotlivých částí zprávy byla provázena řadou diskuzí, které přispěly nejen k dotváření dokumentu samotného, ale i k naznačení budoucích rozvojových trendů v této oblasti činnosti univerzity. Výraznou technickou pomoc pak poskytli pracovníci kanceláře rektora a Centra informačních technologií a služeb.

Z předchozích kapitol je zřejmé, že systém zajišťování a vnitřního hodnocení kvality na Univerzitě Pardubice postupně přechází z intuitivně nastavených pravidel založených na praktických zkušenostech a ověřených postupech do podoby komplexního systému. Toto směřování je poslední dobou urychlováno změnami, které do této oblasti vnesla novela zákona o vysokých školách, účinná od 1. září 2016.

Zpráva se v prvních částech soustřeďuje na důkladný popis systému zajišťování a hodnocení kvality na Univerzitě Pardubice, systému, který je pevně zakotven v legislativě univerzity a koordinační roli v něm hraje Rada pro vnitřní hodnocení, definuje pravomoci a zodpovědnosti jednotlivých aktérů a využívá vyvážený mix vnějšího i vnitřního hodnocení a sebehodnocení. Silnou stránkou systému je pak výrazná informační podpora založená na propojených informačních systémech a selektivním přístupu k datům. V rámci hodnocení systému jsou naznačeny nejbližší úkoly související s jeho implementací a zdokonalováním.

V dalších částech se zpráva zaměřuje na problematiku kvality vzdělávací činnosti, tvůrčí činnosti a vybraných souvisejících činností. Svým obsahem tak navazuje na Strategický (dlouhodobý) záměr Univerzity Pardubice. Jsou zde s ohledem na kvalitu popsány a diskutovány strategické priority, ve kterých univerzita naplňuje své poslání a vizi.

V oblasti kvality vzdělávací činnosti se aktuálně univerzita zaměřuje na zdokonalení systému přípravy, schvalování, realizace a hodnocení studijních programů. Značná pozornost je též věnována kvalitě poprvé přijímaných studentů, zájmu o studium, míře studijní neúspěšnosti, podpůrným aktivitám zaměřeným na excelenci a uplatnění absolventů. I když je situace na jednotlivých fakultách odlišná, lze nalézt řadu obecných trendů, které jsou analyzovány a hledají se cesty k jejich úspěšnému řešení. K hodnocení kvality tvůrčí činnosti přistupuje Univerzita Pardubice poměrně individuálně, neboť jednotlivé součásti univerzity reprezentují rozmanité vědní disciplíny a pěstují vědní obory od technických až po umělecké. Národní hodnocení rozsahu a kvality těchto činností využívající registry RIV a RUV představuje pouze základ pro hodnocení tvůrčí činnosti. Důležitou roli v hodnocení sehrávají analytické nástroje obecných bibliografických databází. Pozornost je věnována i excelentním výsledkům, prestižním projektům, spolupráci s praxí a zahraniční spolupráci ve vědě a výzkumu. Na kvalitu vzdělávací a tvůrčí činnosti univerzity má výrazný vliv i rozsah a kvalita všech podpůrných činností. Mezi ty patří zejména správa a řízení univerzity, knihovní služby, informační technologie, ochrana duševního vlastnictví, transfer technologií, rozvoj a údržba zázemí (infrastruktury) vydavatelská a ediční činnost, informační a poradenské služby, služby kolejí a menzy či zázemí pro sportovní činnost. Zpráva se podrobně zabývá zejména finanční stabilitou univerzity, která je nezbytným základem pro zvyšování kvality ve všech hlavních činnostech. Dále je hodnocena informační infrastruktura včetně knihovních služeb a ubytovací a stravovací služby poskytované Správou kolejí a menzy.



## SEZNAM POUŽITÝCH ZKRATEK

APUPA	Akademická poradna Univerzity Pardubice
BOZP	Bezpečnost a ochrana zdraví při práci
CEMNAT	Centrum materiálů a nanotechnologií
CITS	Centrum informačních technologií a služeb
CRO	Centrální registr osob
CTTZ	Centrum transferu technologií a znalostí
DFJP	Dopravní fakulta Jana Pernera
DK	Digitální knihovna
EIZ	Elektronické informační zdroje
ERIH	European Reference Index for the Humanities
EU	Evropská unie
FEI	Fakulta elektrotechniky a informatiky
FES	Fakulta ekonomicko-správní
FF	Fakulta filozofická
FChT	Fakulta chemicko-technologická
FR	Fakulta restaurování
FZS	Fakulta zdravotnických studií
GaP	Granty a projekty
HAP	Hodnocení akademických pracovníků
IGA	Interní grantová agentura
IPN KREDO	Kvalita, relevance, efektivita, diverzifikace a otevřenost vysokého školství v ČR. Strategie vysokého školství do roku 2030
IPN KVALITA	Návrh a implementace komplexního systému hodnocení kvality terciárního vzdělávání a výzkumu a vývoje
IS STAG	Informační systém pro studijní agendu
IS UPa	Informační systém Univerzity Pardubice
IS VaVal	informační systém výzkumu, experimentálního vývoje a inovací
MIS	Manažerský informační systém
MŠMT	Ministerstvo školství, mládeže a tělovýchovy
NAÚ	Národní akreditační úřad pro vysoké školství
OBD	Osobní bibliografické databáze
OP EU	Operační programy Evropské unie
OP VaVpl	Operační program Výzkum a vývoj pro inovace
OP VVV	Operační program Výzkum, vývoj a vzdělávání
RIV	Rejstřík informací o výsledcích VaVal
RUV	Registr uměleckých výstupů
RVO	Rozvoj výzkumné organizace
SciVal	Nástroj pro provádění, hodnocení a optimalizace výzkumné strategie (Elsevier)
SGS	Studentská grantová soutěž
SKM	Správa kolejí a menzy
SRUPa	Studentská rada Univerzity Pardubice
TAČR	Technologická agentura České republiky
UPa	Univerzita Pardubice
WoS	Web of Science