

# Zpráva o průběhu přijímacího řízení na Fakultu restaurování Univerzity Pardubice 2018/2019

Zpracoval: Jitka Korábová, studijní referentka

Předkládá: PhDr. Tomáš Kupka, proděkan pro studium a pedagogickou činnost

**Datum zveřejnění: 27. 11. 2018**

## **1.1. Informace o přijímacích zkouškách a konání přijímacího řízení**

a) **Číslo a název studijního programu:** 8206R Výtvarná umění

**Číslo a název studijního oboru:** 8206R048 – Restaurování a konzervace kamene a souvisejících materiálů

b) **Termíny přijímacích zkoušek:** 19. – 21. 6. 2018

c) **Termín vydání rozhodnutí o přijetí ke studiu:** 16. 7. 2018

d) **Termín vydání rozhodnutí o případné žádosti o přezkoumání rozhodnutí:** 31. 8. 2018

e) **Termíny a podmínky, za nichž možno nahlédnout do všech materiálů, které mají význam pro rozhodování o přijetí ke studiu**

Dokumentace o přijímacím řízení bude uložena na studijním oddělení FR a každému účastníku přijímacího řízení bude na požádání přístupna do uplynutí **30 dnů** od termínu přijímací zkoušky

f) **Termín ukončení přijímacího řízení:** viz závěrečná souhrnná tabulka

g) **Předměty a druh přijímacích zkoušek:**

1. část

- Domácí práce
- Písemný test

2. část

- Talentová zkouška
- Závěrečný ústní pohovor

h) **Úplné zadání přijímací zkoušky:**

1. část

- **domácí práce**

doporučený obsah: studie hlavy (modelovaná) 2–5 ks, studie hlavy (kresba) 5-10 ks, studie figury (kresba) 5-10 ks, případně ukázky z další tvorby uchazeče. Domácí práce byly předány formou kvalitní fotodokumentace, případně ve fyzické podobě (alespoň jedna studie hlavy by měla být ve fyzické podobě). Dokumentaci domácích prací bylo možné po předchozí dohodě s vyučujícími v ateliéru dodat i v elektronické podobě.

- **písemný test:**

základy dějin umění - 10 otázek, základy chemie- 10 otázek, všeobecný kulturněhistorický rozhled - 10 otázek, všeobecné studijní předpoklady - 10 otázek

Test je pro všechny obory bakalářského studia stejný, jeho znění s vyznačenými správnými odpověďmi je umístěn na straně 11.

## 2. část

### - **talentové zkoušky**

obsah talentové zkoušky: kresba hlavy, sochařský portrét (v hlíně)

- **závěrečný ústní pohovor**, prokazující všeobecnou kulturní orientaci, orientaci v oblasti výtvarné kultury, základní orientaci ve zvoleném oboru, motivaci a předpoklady ke studiu v oboru restaurování.

### **i) Kritéria a postup pro vyhodnocení přijímací zkoušky:**

#### **1. část**

- **domácí práce** se posuzují jako celek s bodovým hodnocením 0 – 100 bodů.

Výsledný počet bodů se získá tak, že se zprůměrují jednotlivá hodnocení.

- **písemný test** – bodové hodnocení 0 – 100 bodů

Hodnocení provádí studijní oddělení

Do 2. části postupují uchazeči s nejvyšším počtem získaných bodů.

#### **2. část.**

### - **talentová zkouška**

Úkoly talentové zkoušky se hodnotí jako celek.

Výsledný počet bodů se získá tak, že se zprůměrují jednotlivá hodnocení.

Hodnocení provádí: vedoucí oborového ateliéru, do kterého se uchazeč hlásí, vedoucí ateliéru výtvarné přípravy, asistent oborového ateliéru a asistent ateliéru výtvarné přípravy příslušného okruhu.

Hodnocení 0 – 100 bodů

### - **závěrečný ústní pohovor**

V průběhu pohovoru členové přijímací komise hodnotí poznatky získané v rámci 1. a 2. části a ověřují si osobnostní předpoklady pro studium. Pohovor se posuzuje bodovým hodnocením 0 -100 bodů. Výsledný počet bodů se získá tak, že se zprůměrují jednotlivá hodnocení.

### **3. přijímací komise zpracovává závěrečné doporučení o přijetí či nepřijetí uchazeče**

### **4. o přijetí ke studiu rozhoduje v souladu s §50 Zákona o vysokých školách děkan**

### **5. děkan vyrozumí uchazeče o přijetí či nepřijetí písemně do 30 dnů**

Uchazeči byli přijati podle výše dosažených bodů a kapacitních možností daného oboru.

### **j) Základní statistické charakteristiky písemné přijímací zkoušky**

<b>Počet uchazečů, kteří ze zúčastnili písemné zkoušky</b>	10
<b>Počet variant zadání</b>	1
<b>Doba na vypracování</b>	60 minut
<b>Počet otázek</b>	Základy dějin umění 10 Základy chemie 10 Všeobecný kulturněhistorický rozhled 10 Všeobecné studijní předpoklady 10

<b>Nejlepší možný výsledek přijímací zkoušky</b>	100
<b>Nejlepší skutečně dosažený výsledek přijímací zkoušky</b>	85
<b>Průměrný výsledek přijímací zkoušky</b>	64,75

Varianta	Počet účastníků	Bodový zisk			Směrodatná odchylka
		průměrný	minimální	maximální	
1.	10	64,75	35	85	
<b>Celkem</b>	10	64,75	35	85	28

## 1.2. Informace o přijímacích zkouškách a konání přijímacího řízení

a) **Číslo a název studijního programu:** 8206R Výtvarná umění

**Číslo a název studijního oboru:** 8206R049 – Restaurování a konzervace nástěnné malby a sgrafíta

b) **Termíny přijímacích zkoušek:** 19. – 21. 6. 2018

c) **Termín vydání rozhodnutí o přijetí ke studiu:** 16. 7. 2018

d) **Termín vydání rozhodnutí o případné žádosti o přezkoumání rozhodnutí:** 19. 9. 2018

e) **Termíny a podmínky, za nichž možno nahlédnout do všech materiálů, které mají význam pro rozhodování o přijetí ke studiu**

Dokumentace o přijímacím řízení bude uložena na studijním oddělení FR a každému účastníku přijímacího řízení bude na požádání přístupna do uplynutí **30 dnů** od termínu přijímací zkoušky

f) **Termín ukončení přijímacího řízení:** viz závěrečná souhrnná tabulka

g) **Předměty a druh přijímacích zkoušek:**

1. část

- Domácí práce
- Písemný test

2. část

- Talentová zkouška
- Závěrečný ústní pohovor

h) **Úplné zadání přijímací zkoušky:**

## 1. část

### - domácí práce

**doporučený obsah:** realistické studijní kresby portrétu podle živého modelu (min. 5 ks); realistické studijní kresby figury podle živého modelu v životní velikosti (min. 5 ks); perspektivní kresby - studie základních geometrických těles, zátiší, či architektury (min. 5 ks); barevné studie ve vodorozpustných technikách (akvarel, tempera, 5 ks, z toho alespoň 2 ks ve formátu A2 a větší); kopie kreseb, akvarelů, či kvašů respektující původní techniku (min. 2 ks). Z výše uvedených prací alespoň 10 musí být dodáno ve fyzické podobě, ostatní mohou být dodány v elektronické podobě na CD, či DVD.

### - písemný test:

základy dějin umění - 10 otázek, základy chemie- 10 otázek, všeobecný kulturněhistorický rozhled - 10 otázek, všeobecné studijní předpoklady - 10 otázek

Test je pro všechny obory bakalářského studia stejný, jeho znění s vyznačenými správnými odpověďmi je umístěn na straně 11.

## 2. část

### - talentové zkoušky

obsah talentové zkoušky: kresba portrétní půlfigury v životní velikosti přírodním úhlem na papír, technologická kopie výřezu kvašového zátiší, malba zátiší tzv. suchou temperou na papír

- **závěrečný ústní pohovor**, prokazující všeobecnou kulturní orientaci, orientaci v oblasti výtvarné kultury, základní orientaci ve zvoleném oboru, motivaci a předpoklady ke studiu v oboru restaurování.

## i) Kriteria a postup pro vyhodnocení přijímací zkoušky:

### 1. část

- domácí práce se posuzují jako celek s bodovým hodnocením 0 – 100 bodů. Výsledný počet bodů se získá tak, že se zprůměrují jednotlivá hodnocení.
- písemný test – bodové hodnocení 0 – 100 bodů

Hodnocení provádí studijní oddělení.

Do 2. části postupují uchazeči s nejvyšším počtem získaných bodů.

### 2. část.

- talentová zkouška

Úkoly talentové zkoušky se hodnotí jako celek.

Výsledný počet bodů se získá tak, že se zprůměrují jednotlivá hodnocení.

Hodnocení provádí: vedoucí oborového ateliéru, do kterého se uchazeč hlásí, vedoucí ateliéru výtvarné přípravy, asistent oborového ateliéru a asistent ateliéru výtvarné přípravy příslušného okruhu.

Hodnocení 0 – 100 bodů

- závěrečný ústní pohovor

V průběhu pohovoru členové přijímací komise hodnotí poznatky získané v rámci 1. a 2. části a ověřují si osobnostní předpoklady pro studium. Pohovor se posuzuje bodovým hodnocením 0 -100 bodů. Výsledný počet bodů se získá tak, že se zprůměrují jednotlivá hodnocení.

**3. přijímací komise zpracovává závěrečné doporučení o přijetí či nepřijetí uchazeče**

**4. o přijetí ke studiu rozhoduje v souladu s §50 Zákona o vysokých školách děkan**

**5. děkan vyrozumí uchazeče o přijetí či nepřijetí písemně do 30 dnů**

Uchazeči byli přijati podle výše dosažených bodů a kapacitních možností daného oboru.

**j) Základní statistické charakteristiky písemné přijímací zkoušky**

Počet uchazečů, kteří se zúčastnili písemné zkoušky	13
Počet variant zadání	1
Doba na vypracování	60 minut
Počet otázek	Základy dějin umění 10 Základy chemie 10 Všeobecný kulturněhistorický rozhled 10 Všeobecné studijní předpoklady 10
Nejlepší možný výsledek přijímací zkoušky	100
Nejlepší skutečně dosažený výsledek přijímací zkoušky	95
Průměrný výsledek přijímací zkoušky	66,54

Varianta	Počet účastníků	Bodový zisk			Směrodatná odchylka
		průměrný	minimální	maximální	
1.	13	66,54	52,5	95	
<b>Celkem</b>	13	66,54	52,5	95	26

**1.3. Informace o přijímacích zkouškách a konání přijímacího řízení**

a) **Číslo a název studijního programu:**

8206R Výtvarná umění

**Číslo a název studijního oboru**

8206R050 – Restaurování a konzervace papíru, knižní vazby a dokumentů

b) **Termíny přijímacích zkoušek:** 19. – 21. 6. 2018

c) **Termín vydání rozhodnutí o přijetí ke studiu:** 16.7. 2018

d) **Termín vydání rozhodnutí o případné žádosti o přezkoumání rozhodnutí:** 31. 8. 2018

**e) Termíny a podmínky, za nichž možno nahlédnout do všech materiálů, které mají význam pro rozhodování o přijetí ke studiu**

Dokumentace o přijímacím řízení bude uložena na studijním oddělení FR a každému účastníku přijímacího řízení bude na požádání přístupna do uplynutí **30 dnů** od termínu přijímací zkoušky

**f) Termín ukončení přijímacího řízení:** viz závěrečná souhrnná tabulka

**g) Předměty a druh přijímacích zkoušek:**

1. část

- Domácí práce
- Písemný test

2. část

- Talentová zkouška
- Závěrečný ústní pohovor

**h) Úplné zadání přijímací zkoušky:**

1. část

**- domácí práce**

**doporučený obsah:** kopie středověké miniatury zhotovené pomocí akvarelových barev (min. 3 ks, formát min. A6) s příložením předloh pro vyhotovení kopie; kopie středověkého psaného textu (min. 3 ks, formát min. A5) s příložením předloh pro vyhotovení kopie; kresba hlavy podle živého modelu (min. 4 ks, formát min. A3); kresba zátiší (min. 4 ks, formát min. A3); libovolná práce (grafika, malba, knižní vazba apod.). Domácí práce by měly být v minimálním požadovaném množství dodané ve fyzické podobě, ostatní ve formě kvalitní fotodokumentace.

**- písemný test:**

základy dějin umění - 10 otázek, základy chemie- 10 otázek, všeobecný kulturněhistorický rozhled - 10 otázek, všeobecné studijní předpoklady - 10 otázek

Test je pro všechny obory bakalářského studia stejný, jeho znění s vyznačenými správnými odpověďmi je umístěn na straně 11.

2. část

**- talentové zkoušky**

kresba zátiší – kresba připraveného zátiší. Práce na papír formátu A2, kresba tužkou práce s papírem – každým rokem měnící se zadání. Práce spočívá v provedení úkolu dle předloženého popisu a technického nákresu

kopie – kopie středověké miniatury s textem dle zadané předlohy, práce s akvarelovými barvami

kresba portrétu dle živého modelu na A1 přírodním uhlem

- **závěrečný ústní pohovor**, prokazující všeobecnou kulturní orientaci, orientaci v oblasti výtvarné kultury, základní orientaci ve zvoleném oboru, motivaci a předpoklady ke studiu v oboru restaurování.

**i) Kriteria a postup pro vyhodnocení přijímací zkoušky:**

1. část

- **domácí práce** se posuzují jako celek s bodovým hodnocením 0 – 100 bodů.

Výsledný počet bodů se získá tak, že se zprůměrují jednotlivá hodnocení.

- **písemný test** – bodové hodnocení 0 – 100 bodů

Hodnocení provádí studijní oddělení.

Do 2. části postupují uchazeči s nejvyšším počtem získaných bodů.

## 2. část

### - talentová zkouška

Úkoly talentové zkoušky se hodnotí jako celek.

Výsledný počet bodů se získá tak, že se zprůměrují jednotlivá hodnocení.

Hodnocení provádí: vedoucí oborového ateliéru, do kterého se uchazeč hlásí, vedoucí ateliéru výtvarné přípravy, asistent oborového ateliéru a asistent ateliéru výtvarné přípravy příslušného okruhu.

Hodnocení 0 – 100 bodů

### - závěrečný ústní pohovor

V průběhu pohovoru členové přijímací komise hodnotí poznatky získané v rámci 1. a 2. části a ověřují si osobnostní předpoklady pro studium. Pohovor se posuzuje bodovým hodnocením 0 -100 bodů. Výsledný počet bodů se získá tak, že se zprůměrují jednotlivá hodnocení.

**3. přijímací komise zpracovává závěrečné doporučení o přijetí či nepřijetí uchazeče**

**4. o přijetí ke studiu rozhoduje v souladu s §50 Zákona o vysokých školách děkan**

**5. děkan vyrozumí uchazeče o přijetí či nepřijetí písemně do 30 dnů**

Uchazeči byli přijati podle výše dosažených bodů a kapacitních možností daného oboru.

### j) Základní statistické charakteristiky písemné přijímací zkoušky

Počet uchazečů, kteří ze zúčastnili písemné zkoušky	12
Počet variant zadání	1
Doba na vypracování	60 minut
Počet otázek	Základy dějin umění 10 Základy chemie 10 Všeobecný kulturněhistorický rozhled 10 Všeobecné studijní předpoklady 10
Nejlepší možný výsledek přijímací zkoušky	100
Nejlepší skutečně dosažený výsledek přijímací zkoušky	90
Průměrný výsledek přijímací zkoušky	67,5

Varianta	Počet účastníků	Bodový zisk			Směrodatná odchylka
		průměrný	minimální	maximální	
1.	12	67,5	40	90	
Celkem	12	67,5	40	90	28

## 1.4. Informace o přijímacích zkouškách a konání přijímacího řízení

a) Číslo a název studijního programu:

8206R Výtvarná umění

Číslo a název studijního programu:

8206R103 – Restaurování a konzervace uměleckých děl na papíru a souvisejících materiálech

b) Termíny přijímacích zkoušek: 19. – 21. 6. 2018

c) Termín vydání rozhodnutí o přijetí ke studiu: 16. 7. 2018

d) Termín vydání rozhodnutí o případné žádosti o přezkoumání rozhodnutí: 31. 8. 2018

e) Termíny a podmínky, za nichž možno nahlédnout do všech materiálů, které mají význam pro rozhodování o přijetí ke studiu

Dokumentace o přijímacím řízení bude uložena na studijním oddělení FR a každému účastníku přijímacího řízení bude na požádání přístupna do uplynutí **30 dnů** od termínu přijímací zkoušky

f) Termín ukončení přijímacího řízení: viz závěrečná souhrnná tabulka

g) Předměty a druh přijímacích zkoušek:

1. část

- Domácí práce
- Písemný test

2. část

- Talentová zkouška
- Závěrečný ústní pohovor

h) Úplné zadání přijímací zkoušky:

1. část

- **domácí práce**

doporučený obsah: malované zátiší na papíru (min. 3 ks formátu A2); malovaná krajina na papíru (min. 3 ks formátu A3-A2); kresba portrét (půl figura formátu A1, min. 3 ks); kresba figura (min 3 ks formátu A1 a více); kresebná kopie (min. 2 ks libovolného formátu); kopie malby na papíru (min. 2 ks libovolného formátu). Ostatní nebo další práce mohou být dodány také formou portfolia

- **písemný test:**

základy dějin umění - 10 otázek, základy chemie- 10 otázek, všeobecný kulturněhistorický rozhled - 10 otázek, všeobecné studijní předpoklady - 10 otázek

Test je pro všechny obory bakalářského studia stejný, jeho znění s vyznačenými správnými odpověďmi je umístěn na straně 11.

2. část

- **talentové zkoušky**

obsah talentové zkoušky: kresba portrétní půlfigury v životní velikosti přírodním úhlem na papír, kopie části akvarelového/kvašového zátiší, malba zátiší tzv. suchou temperou na papír



- **závěrečný ústní pohovor**, prokazující všeobecnou kulturní orientaci, orientaci v oblasti výtvarné kultury, základní orientaci ve zvoleném oboru, motivaci a předpoklady ke studiu v oboru restaurování.

**i) Kriteria a postup pro vyhodnocení přijímací zkoušky:**

**1. část**

- **domácí práce** se posuzují jako celek s bodovým hodnocením 0 – 100 bodů. Výsledný počet bodů se získá tak, že se zprůměrují jednotlivá hodnocení.
- **písemný test** – bodové hodnocení 0 – 100 bodů

Hodnocení provádí studijní oddělení.

Do 2. části postupují uchazeči s nejvyšším počtem získaných bodů.

**2. část.**

- **talentová zkouška**

Úkoly talentové zkoušky se hodnotí jako celek.

Výsledný počet bodů se získá tak, že se zprůměrují jednotlivá hodnocení.

Hodnocení provádí: vedoucí oborového ateliéru, do kterého se uchazeč hlásí, vedoucí ateliéru výtvarné přípravy, asistent oborového ateliéru a asistent ateliéru výtvarné přípravy příslušného okruhu.

Hodnocení 0 – 100 bodů

- **závěrečný ústní pohovor**

V průběhu pohovoru členové přijímací komise hodnotí poznatky získané v rámci 1. a 2. části a ověřují si osobnostní předpoklady pro studium. Pohovor se posuzuje bodovým hodnocením 0 -100 bodů. Výsledný počet bodů se získá tak, že se zprůměrují jednotlivá hodnocení.

**3. přijímací komise zpracovává závěrečné doporučení o přijetí či nepřijetí uchazeče**

**4. o přijetí ke studiu rozhoduje v souladu s §50 Zákona o vysokých školách děkan**

**5. děkan vyrozumí uchazeče o přijetí či nepřijetí písemně do 30 dnů**

Uchazeči byli přijati podle výše dosažených bodů a kapacitních možností daného oboru.

**j) Základní statistické charakteristiky písemné přijímací zkoušky**

Počet uchazečů, kteří se zúčastnili písemné zkoušky	8
Počet variant zadání	1
Doba na vypracování	60 minut
Počet otázek	Základy dějin umění 10 Základy chemie 10 Všeobecný kulturněhistorický rozhled 10 Všeobecné studijní předpoklady 10
Nejlepší možný výsledek přijímací zkoušky	100
Nejlepší skutečně dosažený výsledek přijímací zkoušky	87,5

<b>Průměrný výsledek přijímací zkoušky</b>	68,12
--	-------

<b>Varianta</b>	<b>Počet účastníků</b>	<b>Bodový zisk</b>			<b>Směrodatná odchylka</b>
		<b>průměrný</b>	<b>minimální</b>	<b>maximální</b>	
1.	8	68,12	47,5	87,5	
<b>Celkem</b>	8	68,12	47,5	87,5	26

## I. část - DĚJINY UMĚNÍ

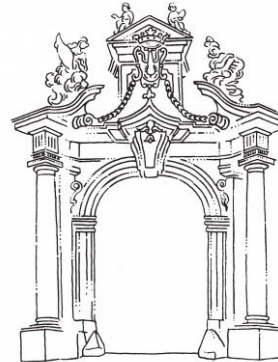
1. Jak se nazývá tento ornament?

- a) akant
- b) rokaj**
- c) feston
- d) rozvilina



2. Na obrázku je prvek stavby:

- a) barokní**
- b) renesanční
- c) gotické
- d) geometrické moderny



3. V oblasti výtvarného umění rozumíme výrazem „freska“ :

- a) rychlou gestickou malbu
- b) sochu vytvořenou odebráním hmoty
- c) malbu do vlhké omítky**
- d) sochu vytvořenou přidáváním hmoty

4. Slovem „presbytář“ nazýváme tuto část kostela:

- a) boční kapli zasvěcenou patronu kostela
- b) prostor, který sloužil šlechtici ke sledování bohoslužby
- c) vyvýšené místo určené pro varhany
- d) kněžiště, místo kde stojí hlavní oltář**

5. Atributem sv. Pavla je:

- a) bič
- b) meč**
- c) kyj
- d) klíč

6. Slovo „rekonstrukce“ v památkové obnově označuje:

- a) zachování dochovaného stavu stavby včetně druhotných zásahů
- b) návrat ke staršímu nedochovanému stavu stavby doplněním**
- c) opakovanou sanaci stavby
- d) znovuzrození antiky

**7. Představitelem surrealismu nebyl:**

- a) Jindřich Štýrský
- b) Max Ernst
- c) **Egon Schiele**
- d) Salvador Dalí

**8. Auguste Rodin žil v letech**

- a) v 17. století, přesná data nejsou známa
- b) 1720–1747
- c) **1840–1917**
- d) 1898–1973

**9. Které vyjádření se nejlépe hodí k obrázku?**



- a) Nizozemská revoluce znamená pro holandské malířství 17. století zánik tradičních zakázek – oltářních obrazů. Rozvíjí se jiné žánry, mj. portrét, za jehož dodnes nepřekonaného mistra lze považovat Rembrandta van Rijn.
- b) Karel Škréta emigroval v roce 1628 jako protestant a do Čech se vrátil roku 1638 jako katolík a zakladatelská osobnost českého barokního malířství.
- c) Dramatický moment pražské defenestrace z r. 1618 se dočkal řady uměleckých ztvárnění, krom jiného i malbou Václava Brožíka, čelního představitele akademické historické malby 19. století.
- d) **Zatímco Ingres a jeho škola kladli důraz na „vznešený způsob“ a obdivovali Poussina a Raffaela, Delacroix šokoval znalce umění tím, že dávala přednost Benátčanům a Rubensovi. Nudily ho učené náměty, které měly podle názoru Akademie malíři ilustrovat, a roku 1832 se odebral do severní Afriky, aby tam studoval zářivé svítivé barvy a romantickou stafáž arabského světa.**

**10. Na obrázku je dílo, které řadíme k**

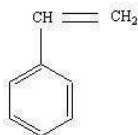
- a) **renesanci**
- b) romantickému historismu
- c) klasicismu
- d) baroku



## II. část - ZÁKLADY CHEMIE

1. Označte, které ze sloučenin nepatří mezi areny:

- a. benzen
- b. aceton**
- c. xylen
- d.



2. Rozhodněte, který z následujících roztoků je neutrální:

- a. pH=8
- b.  $c(\text{H}_3\text{O}^+) = 10^{-11} \text{ mol.l}^{-1}$
- c. pH=7**
- d.  $c(\text{OH}^-) = 10^{-6} \text{ mol.l}^{-1}$

3. Heptahydrát síranu sodného je:

- a.  $\text{NaSO}_4 \cdot 5\text{H}_2\text{O}$
- b.  $\text{Na}_2\text{SO}_4 \cdot 7\text{H}_2\text{O}$**
- c.  $\text{K}_2\text{SO}_4 \cdot 7\text{H}_2\text{O}$
- d.  $\text{NaSO}_3 \cdot 7\text{H}_2\text{O}$

4. V rovnici:  $a \text{ Al} + b \text{ AgNO}_3 \rightarrow x \text{ Al}(\text{NO}_3)_3 + y \text{ Ag}$  určete stechiometrické koeficienty  $a, b, x, y$

- a. a-3, b-1, x-3, y-3
- b. a-1, b-1, x-3, y-3
- c. a-1, b-3, x-1, y-3,**
- d. a-3, b-3, x-3, y-3

5. Označte tvrzení, které není správné o alkoholech:

- a. Methanol je jedovatá kapalina.
- b. Alkoholy obsahují -OH skupinu, která se nazývá hydroxylová.
- c.  $\text{CH}_3\text{OH}$  je ethanol.**
- d. Aromatické alkoholy se nazývají fenoly.

6. Kolik g rozpuštěné látky obsahuje roztok, jehož hmotnostní procento je 10%? (Při výpočtu uvažujte 100 g roztoku.)

- a. 5 g
- b. 10 g**
- c. 15 g
- d. 20 g

7. Která látka není makromolekulární:

- a. celulóza
- b. polypropylen
- c. ethanol**
- d. epoxidová pryskyřice

8. Ve sloučenině NaCl je chemická vazba:

- a. kovalentní nepolární
- b. kovalentní polární
- c. vodíková
- d. iontová**

9. Která charakteristika neplatí o železe (Fe):

- a.  $\text{Fe}_2\text{O}_3$  je v přírodě přítomný jako minerál kalcit**
- b. na vzduchu oxiduje za vzniku oxidů železa
- c. oxidy železa jsou součástí zemitéch pigmentů, tzv. hlinek
- d. je to kujný, tažný a vodivý kov

10. Estery karboxylových kyselin vznikají:

- a. nahrazením vodíkových atomů v karboxylech kyseliny atomy kovů
- b. polymerací
- c. adicí vodíku
- d. reakcí s alkoholy, při které dochází v karboxylech k náhradě skupiny -OH skupinou -OR.**

### III. část - VŠEOBECNÝ KULTURNĚHISTORICKÝ ROZHLED

1. Posledním československým prezidentem byl:

- a) Gustáv Husák
- b) Václav Havel**
- c) Klement Gottwald
- d) Edvard Beneš

2. Jan Amos Komenský byl:

- a) protestant**
- b) pravoslavný
- c) muslim
- d) katolík

3. Mezi evangelisty nepatří

- a) Marek
- b) Lukáš
- c) Jan
- d) Pavel**

4. Jupiterovi odpovídá v řecké mytologii

- a) Poseidon
- b) Kronos
- c) Zeus**
- d) nemá řeckou paralelu

5. Josef Škvorecký napsal román s názvem

- a) Žert
- b) Zbabělci**
- c) Sestra
- d) Báječná léta pod psa

**6. slovem „fragmentární“ označujeme cosi**

- a) **neúplného, zlomkovitého**
- b) zakrnělého, souvisejícího s nízkým vzrůstem
- c) nepodařeného, pokaženého
- d) zjevného, do očí bijícího

**7. Mezi členy EU nepatří**

- a) Kypr
- b) Chorvatsko
- c) Dánsko
- d) **Turecko**

**8. Invaze vojsk Varšavské smlouvy do Československa se odehrála v roce**

- a) 1918
- b) 1848
- c) **1968**
- d) 1988

**9. Panovník přezdívaný "král železný a zlatý" byl světu znám jako**

- a) Václav II.
- b) **Přemysl Otakar II.**
- c) Karel IV.
- d) František Josef I.

**10. Polygonální znamená**

- a) mnohohlasný
- b) všestranný
- c) **mnohoúhelníkový**
- d) mající mnoho žen



## IV. část - VŠEOBECNÉ STUDIJNÍ PŘEDPOKLADY

### 1. V Mezinárodní chartě o zachování a restaurování památek a sídel z roku 1964 (tzv. Benátská charta) se mimo jiné uvádí:

Prvky, určené k tomu, aby \_\_\_\_\_ chybějící části, se musí včlenit do celku harmonicky, ale zároveň se i odlišovat od původních částí tak, aby restaurování \_\_\_\_\_ dokument umění a historie.

V předešlé větě jsou dvě prázdná místa, která značí, že ve větě bylo něco vynecháno. Vyberte z nabízených možností dvojici slov, která se významově a stylisticky nejlépe hodí do příslušné věty jako celku.

- a) převrstvily – popřelo
- b) organické – připomínalo
- c) zanikly – bylo
- d) nahradily – nefalsifikovalo**

### 2. Následující úloha obsahuje v zadání dvojici slov. Vyberte z nabízených možností tu, v níž je významový vztah mezi slovy nejpodobnější významovému vztahu mezi dvojicí slov v zadání (pořadí slov ve dvojicích je důležité).

VÁZAT – KNIHA

- a) organizovat – nálada
- b) vařit – oběd**
- c) malovat – štětec
- d) článek – psát

### 3. V následující úloze vyberte z nabízených možností to slovo či výraz, které se nejvíce blíží opačnému významu slova v zadání.

SPONTÁNNĚ

- a) plánovaně**
- b) ledabyle
- c) hrubě
- d) nenuceně

### 4. Jste papež Julius II. a chcete vyzdobit své letní sídlo. Michelangelo, od kterého chcete vymalovat klenbu hlavního sálu, se nesnese téměř s nikým. Ostatní umělci ale musí vyzdobit stěny sálu. Michelangelo se uvolil na klenbě sálu tvořit, jen když tam není Raffael. Zároveň chce

**Michelangelo pracovat, pouze pokud mu radí jeho mistr Ghirlandaio. Také tam stále musí být alespoň jeden z jeho přátel – Botticelli nebo Gozzoli. Současně nesnese hlasité povídání Sodomy a Signorelliho, takže se tam nesmí vyskytovat spolu.**

Ve kterém z následujících příkladů souhlasil být Michelangelo celou popisovanou dobu v sálu?

- a) V sálu byli Ghirlandaio s Gozzolim. Gozzoli odešel a pak se vrátil s Botticellim a Sodomou.
- b) V sálu byli jen Sodoma, Botticelli a Ghirlandaio. Pak šel Sodoma na svačinu, přišel Gozzoli se Signorellim, načež Botticelli odešel na oběd.**
- c) V sálu byli Ghirlandaio, Botticelli, del Piombo, Gozzoli a Sodoma. Del Piombo a Botticelli vyrazili do nevěstince, odkud se vzápětí vrátil Signorelli.
- d) V sálu byl Sodoma s Gozzolim a Ghirlandaiem. Přišel Raffael, Sodoma odešel a pak dorazil Signorelli.

**5. Tato úloha je založena na krátkém textu. Úlohu řešte pouze na základě informací uvedených v textu z něho vyplývajících.**

*Zamýšlí-li vlastník kulturní památky provést údržbu, opravu, rekonstrukci, restaurování nebo jinou úpravu kulturní památky nebo jejího prostředí (dále jen "obnova"), je povinen si předem vyžádat závazné stanovisko obecního úřadu obce s rozšířenou působností, a jde-li o národní kulturní památku, závazné stanovisko krajského úřadu.*

**Které nebo která z následujících tvrzení vyplývají z uvedeného textu?**

- a) Národní kulturní památky udržuje, opravuje, rekonstruuje, restauruje, či jinak upravuje krajský úřad.
- b) Vlastníci kulturních a národních kulturních památek nemusí žádat o závazné stanovisko, pokud upravují pouze prostředí památky.
- c) Závazná stanoviska pro kulturní památky vydává pouze krajský úřad.
- d) Pro kulturní památky je nutné žádat o vydání závazného stanoviska obecní úřad obce s rozšířenou působností.**

**6. Běžec udržuje stejné tempo. První kilometr uběhl za 3 minuty a 40 sekund. Určete dobu, za kterou by měl uběhnout vzdálenost 1600 m.**

- a) 9 minut 4 sekundy
- b) 7 minut 20 sekund
- c) 5 minut 52 sekund**
- d) 4 minuty 58 sekund

**Za souvislým textem následují úlohy sestavené na základě jeho obsahu. Přečtěte si uvedený text a pak vyberte u každé úlohy nejvhodnější odpověď na danou otázku. Všechny úlohy řešte pouze na základě toho, co se v textu píše nebo co z textu vyplývá.**

### **Puristická doktrína a její důsledky**

Druhá polovina 19. století byla svědkem nebyvalého ekonomického rozvoje řady evropských zemí. Doprovázel ho i imponující rozvoj vzdělání a vědeckého výzkumu. Obecná historie, archeologie i dějiny umění na něm měly výrazný podíl. Počáteční tápání vystřídaly již vysoce kvalifikované průzkumy, poznávání a dokumentace středověkých staveb. Obnova středověkých památek se mohla oproti první romantické fázi opírat již o skutečně bohaté a rozvinuté poznání vývoje historického tvarosloví. Tím více však byla ovládána pro dobu příznačným estetickým dogmatismem. Doba usilovala o to, dosažené poznání – ať již skutečné či domnělé – vizualizovat tomu odpovídající úpravou dochované podoby obnovované stavby. Památka se tak měla a priori přizpůsobit ideální představě a ne představou reálné památce. Tak se zrodila neblahá teorie a praxe tzv. puristických restaurací. Za jejího nejvýraznějšího představitele se právem považuje vynikající francouzský znalec středověké architektury, generální inspektor historických památek a nesmírně plodný restaurátor středověkých chrámů a fortifikací Eugène Emmanuel Viollet-le-Duc (1814-1879). Jeho hluboké poznání a obdiv nejen k tvarosloví, ale i konstrukčním principům gotických staveb ho vedly k přesvědčení, že soudobý umělec má právo a povinnost v původním duchu dokončit dílo starých mistrů a památku dovést do stavu úplnosti, která v minulosti ani nemusela existovat.

Jak sám název purismus naznačuje („purus“ znamená latinsky „čistý“), šlo tehdejším restaurátorům o prezentaci historické stavby ve slohově čisté podobě. To v praxi vedlo ke zhoubným, někdy přímo zničujícím důsledkům ve dvou směrech: památka byla „očisťována“ odstraněním všech mladších přístaveb a doplňků, bez ohledu na jejich uměleckou kvalitu a navíc, což bylo neméně povážlivé, byla zbavována i všech anomálií daných individualitou a originalitou svých tvůrců. Purističtí soudci čistoty slohu se domnívali, že oni jediní vědí, jak z hlediska ideálních principů slohu měla stavba vypadat a v čem sám její autor tyto principy nechápal a proti nim se prohřešil. V praxi proto jeho dílo s plnou suverenitou „korigovali“ dle svého apriorního slohového schématu. Doba navíc – oproti již zcela vžitě praxi v přístupu k muzejním a galerijním sbírkám – ještě u architektury naprosto nepociťovala rozdíl mezi hodnotou originálu a jeho nápodoby. Puristické restaurace, bez rozpaků památky dostavující sice v historickém tvarosloví, ale dle zcela volné fantazie restaurujících architektů, se tak staly jakousi vedlejší větví dobové historizující umělecké tvorby. (Zdroj: Štulc Josef, ÚVOD DO STUDIA PAMÁTKOVÉ PÉČE, Praha 2010)

### **7. Které z informací o architektu jménem Viollet-le-Duc ze článku nevyplývají:**

- a) Eugène Emmanuel Viollet-le-Duc je nejvýraznější představitel teorie a praxe tzv. puristických restaurací.
- b) Eugène Emmanuel Viollet-le-Duc zemřel ve věku 65 let.
- c) Eugène Emmanuel Viollet-le-Duc se věnoval studiu konstrukčních principů gotických staveb.
- d) Eugène Emmanuel Viollet-le-Duc prosazoval zásadu nezasahování do hmotné podstaty památky.**

### **8. Vyber tvrzení, které z článku nevyplývá:**

- a) Při puristických přestavbách docházelo k odstraňování mladších doplňků.
- b) Zastánci purismu u architektury nerozlišovali mezi hodnotou originálu a nápodoby.
- c) Architektura se v době purismu doplňovala a napodobovala.
- d) V době purismu byl stejný přístup k architektuře jako k muzejním a galerijním sbírkám.**

**9. Z úvodu článku vyplývají následující informace:**

- a) 19. století se nazývá stoletím páry.
- b) Jediným zdrojem ekonomického růstu byl v druhé polovině 19. století rozvoj vzdělání a vědeckého výzkumu.
- c) **Oproti předešlé době se v druhé polovině 19. století prováděly vysoce kvalifikované průzkumy a dokumentace středověkých staveb.**
- d) Teorie a praxe tzv. puristických restaurací byla v 19. století považována za nebezpečnou pro památky.

**10. Které z následujících tvrzení z článku nevyplývají:**

- a) Purismus je slovo odvozené z latiny.
- b) Puristé dbali na slohovou čistotu.
- c) **Purističtí architekti neměli fantazii, a proto vycházeli z historických průzkumů.**
- d) Autor považuje památkový purismus z dnešního pohledu za pro památky škodlivý.

**2.1. Informace o přijímacích zkouškách a konání přijímacího řízení**

**a) Číslo a název studijního programu:**

N8206 Výtvarná umění

**Číslo a název studijního programu:**

8206T120 – Restaurování a konzervace nástěnné malby, sochařských děl a povrchů architektury

**b) Termíny přijímacích zkoušek**

Termín odevzdání portfolia – 22. 8. 2018

Pohovor - 18. 9. 2018

**c) Termín vydání rozhodnutí o přijetí ke studiu**

19. 9. 2018

**d) Termín vydání rozhodnutí o případné žádosti o přezkoumání rozhodnutí**

**e) Termíny a podmínky, za nichž možno nahlédnout do všech materiálů, které mají význam pro rozhodování o přijetí ke studiu**

Dokumentace o přijímacím řízení bude uložena na studijním oddělení FR a každému účastníku přijímacího řízení bude na požádání přístupna do uplynutí **30 dnů** od termínu přijímací zkoušky

**f) Termín ukončení přijímacího řízení**

21. 9. 2018

**g) Předměty a druh přijímacích zkoušek:**

- pohovor, při kterém uchazeč prokazuje úroveň znalostí a orientace v oboru restaurování
- předložení profesního portfolia
- představení vlastního projektu diplomové práce
- přijímací zkouška neobsahuje přijímací test

**h) Úplné zadání přijímací zkoušky:**

Přijímací zkouška měla charakter ústního pohovoru, který byl bodován.

Uchazeč v pohovoru prokázal úroveň dosažených znalostí, dobrou orientaci v oboru restaurování, motivaci a osobnostní předpoklady ke studiu. Dále prokázal schopnost samostatně aplikovat teoretické znalosti získané v bakalářském stupni studia.

Podkladem pro hodnocení uchazečů dále bylo předložené portfolio, které prokázalo rozsah a kvalitu absolvovaných studijních programů a také koncepce a kvalitu dosavadní praxe v oboru restaurování.

Uchazeč také představil a zdůvodnil svůj projekt diplomové práce. Tento projekt, zaměřený na některou z oblastí studovaného oboru, by měl během studia vyústit v diplomovou práci.

**i) Kriteria a postup pro vyhodnocení přijímací zkoušky:**

Jednotlivé části přijímacího řízení byly hodnoceny všemi členy přijímací komise, přičemž jednotlivé části i konečný výsledek byl dán součtem a vypočítaným průměrem dosažených bodů.

V jednotlivých částech pohovoru může uchazeč získat níže uvedené maximální počty bodů:

portfolio maximálně 20 bodů

projekt maximálně 30 bodů

pohovor maximálně 50 bodů

Celkový dosažitelný součet je 100 bodů.

Pořadí uchazečů, kteří splnili předpoklady pro přijetí, je dáno součtem bodů ze všech výše uvedených částí a určí pořadí nejlepších uchazečů.

## **2.2. Informace o přijímacích zkouškách a konání přijímacího řízení**

**a) Číslo a název studijního programu:**

N8206 Výtvarná umění

**Číslo a název studijního programu:**

8206T131 – Restaurování a konzervace uměleckých a umělecko-řemeslných děl na papírových, textilních a souvisejících podložkách

**b) Termíny přijímacích zkoušek**

Termín odevzdání portfolia – 22. 8. 2018

Pohovor - 18. 9. 2018

**c) Termín vydání rozhodnutí o přijetí ke studiu**

19. 9. 2018

**d) Termín vydání rozhodnutí o případné žádosti o přezkoumání rozhodnutí**

**e) Termíny a podmínky, za nichž možno nahlédnout do všech materiálů, které mají význam pro rozhodování o přijetí ke studiu**

Dokumentace o přijímacím řízení bude uložena na studijním oddělení FR a každému účastníku přijímacího řízení bude na požádání přístupna do uplynutí **30 dnů** od termínu přijímací zkoušky

**f) Termín ukončení přijímacího řízení**

24. 10. 2018

**g) Předměty a druh přijímacích zkoušek:**

- pohovor, při kterém uchazeč prokazuje úroveň znalostí a orientace v oboru restaurování
- předložení profesního portfolia
- představení vlastního projektu diplomové práce
- přijímací zkouška neobsahuje přijímací test

**h) Úplné zadání přijímací zkoušky:**

Přijímací zkouška měla charakter ústního pohovoru, který byl bodován. Uchazeč v pohovoru prokázal úroveň dosažených znalostí, dobrou orientaci v oboru restaurování, motivaci a osobnostní předpoklady ke studiu. Dále prokázal schopnost samostatně aplikovat teoretické znalosti získané v bakalářském stupni studia.

Podkladem pro hodnocení uchazečů dále bylo předložené portfolio, které prokázalo rozsah a kvalitu absolvovaných studijních programů a také koncepce a kvalitu dosavadní praxe v oboru restaurování.

Uchazeč také představil a zdůvodnil svůj projekt diplomové práce v rozsahu 2-3 normostran. Tento projekt, zaměřený na některou z oblastí studovaného oboru, by měl během studia vyústit v diplomovou práci.

**i) Kriteria a postup pro vyhodnocení přijímací zkoušky:**

Jednotlivé části přijímacího řízení byly hodnoceny všemi členy přijímací komise, přičemž jednotlivé části i konečný výsledek je dán součtem a vypočítaným průměrem dosažených bodů.

V jednotlivých částech pohovoru může uchazeč získat níže uvedené maximální počty bodů:

portfolio maximálně 20 bodů

projekt maximálně 30 bodů

pohovor maximálně 50 bodů

Celkový dosažitelný součet je 100 bodů.

Pořadí uchazečů, kteří splnili předpoklady pro přijetí, je dáno součtem bodů ze všech výše uvedených částí a určí pořadí nejlepších uchazečů.



## Souhrnná tabulka

Studijní program	Počet přihlášených			Počet účastníků zkoušky			Splnilo podmínky přijetí			Nesplnilo podmínky přijetí			Přijato bez PZ			Přijato na základě PZ			Přijato	Počet odvolání			Přijato po odvolání			Přijato CELKEM	SKUTEČNĚ ZAPSANO
	Prezenční	Kombinovaná	Celkem	Prezenční	Kombinovaná	Celkem	Prezenční	Kombinovaná	Celkem	Prezenční	Kombinovaná	Celkem	Prezenční	Kombinovaná	Celkem	Prezenční	Kombinovaná	Celkem		Prezenční	Kombinovaná	Celkem	Prezenční	Kombinovaná	Celkem		
8206R048	12		12	10		10	6		6	6		6	0		0	4		4	4	1		1	0		0	4	4
8206R049	15		15	13		13	8		8	7		7	0		0	4		4	4	2		2	0		0	4	4
8206R050	14		14	12		12	9		9	5		5	0		0	4		4	4	3		3	0		0	4	4
8206R103	9		9	8		8	6		6	3		3	0		0	4		4	4	1		1	0		0	4	4
8206T120	5		5	5		5	5		5	0		0	0		0	5		5	5	0		0	0		0	5	5
8206T131	6		6	6		6	5		5	1		1	0		0	5		5	5	0		0	0		0	5	5
CELKEM	61		61	54		54	39		39	22		22	0		0	26		26	26	7		7	0		0	26	26



<b>Termín</b>	<b>DFJP</b>	<b>FES</b>	<b>FF</b>	<b>FCHT</b>	<b>FR</b>	<b>ÚEI</b>	<b>ÚZS</b>
Zahájení všech přijímacích zkoušek <b>BcA</b> MgA					19. – 21. 6. 2018 18. 9. 2018		
Vydání rozhodnutí o přijetí ke studiu BcA MgA					16. 7. 2018 19. 9. 2018		
Vydání rozhodnutí o žádosti o přezkoumání rozhodnutí (odvolání) BcA MgA					19. 9. 2018		
Možnosti nahlédnout uchazečem do jeho materiálů BcA MgA					21. 6. - 21. 7. 2018 18. 9. - 18. 10. 2018		
Skončení přijímacího řízení					24. 10. 2018		

Pozn.:V tabulce č. 3 vyplní každá fakulta a ústav pouze svůj sloupec